

# SINGER®

## VC-208070

Vacuum cleaner

Ηλεκτρική σκούπα

Електрическа прахосмукачка



GB INSTRUCTION MANUAL  
GR ΒΙΒΛΙΟ ΟΔΗΓΙΩΝ  
BG ИНСТРУКЦИИ ЗА ЕКСПЛОАТАЦИЯ



## SAFETY INSTRUCTIONS

**When using your vacuum, basic safety precautions should always be observed, including the following:**

1. Check if the voltage indicated on the appliance corresponds to the local mains voltage before you connect the appliance.
2. Do not use with damaged cord or plug. Do not use vacuum cleaner if it has been dropped or damaged, left outdoor or dropped into water. Return appliance to a SINGER service center for examination repair or adjustment.
3. Do not use the machine without dust bag and filters properly fitted.
4. Do not leave vacuum cleaner unattended when it is plugged in.
5. Unplug from outlet when not in use and before pulling filters out.
6. To avoid the risk of electric shock-do not use outdoors or on wet surfaces.
7. Do not allow children to use as a toy. Close attention is necessary when used near children.
8. Use only as described in this manual. Use only manufacturer's recommended attachments.
9. Do not pull or carry by cord. Do not use the cord as a handle. Do not close a door on cord or pull cord around sharp edges or corners. Do not run appliance over cord. Keep cord away from heated surfaces.
10. Do not unplug by pulling on cord. To unplug, grasp the plug, not the cord.

11. Do not handle plug or vacuum cleaner with wet hands.
12. Do not put any objects into air openings. Do not use with any air openings blocked and do not restrict airflow. Keep all openings free of dust, lint, hair, and anything that may reduce airflow.
13. Do not pick up hard or sharp objects such as glass, nails, screws, coins, etc.
14. Do not pick up anything that is burning or smoking such as hot ashes, cigarette or matches.
15. Turn off all controls before plugging or unplugging vacuum cleaner.
16. Use extra care when vacuuming on stairs.
17. Do not pick up toxic material (chlorine bleach, ammonia, drain cleaner, etc.)
18. Do not use to pick up flammable or combustible liquids, such as gasoline, or use in areas where they may be present.
19. Keep hair, loose clothing, fingers and all parts of the body away from openings and moving parts.
20. Always unplug this appliance before connecting or disconnecting vacuum flexible hose.
21. Do not allow plug to whip when rewinding.
22. Use only on dry, indoor surfaces.
23. Store your appliance indoor in a cool, dry area.
24. Do not immerse the machine into water or other liquids.
25. Do not use the cleaner to clean your pets or any animal.
26. Keep your face (eyes, ear, mouth, etc.) away from the openings, when the vacuum is turned on.

27. All repairs must be carried out by an authorized SINGER service center.
28. Use only original dust bag, original filters and original accessories from your local SINGER dealer. Use of unauthorized dust bags and filters will void the warranty.
29. The appliance may be used by children over the age of 8 years and by persons with reduced physical, sensory or mental capacity or by persons with a lack of experience or knowledge if they are supervised or have been instructed on the safe use of the appliance and they have understood the potential dangers of using the appliance.
30. Children must never play with the appliance.
31. Cleaning and user maintenance must never be carried out by children without supervision.
32. Plastic bags and films must be kept out of the reach of children before disposal. Risk of suffocation.

## **IMPORTANT SAFETY INSTRUCTIONS**

1. This appliance is for household only. Only dry surfaces should be vacuumed. Do not vacuum building materials. The manufacturer cannot be held responsible for damage caused by noncompliance with the “Safety Instructions” and the warranty will automatically be voided.
2. Do not vacuum toner dust. Toner, such as that used in printers and photocopiers, can conduct electricity.
3. To avoid danger of suffocation, keep packaging material (plastic bags, box etc) away from babies and children.
4. The partial or total non-respect of the safety instructions in the present instruction manual will automatically release

Singer of any type of responsibility in case of malfunction of the machine or injuries to persons or animals.

5. In case of manipulation, repairing or any modification of the machine made by unqualified persons or in case of improper use, the guarantee will be automatically cancelled.

## **SERVICE & REPAIR**

1. For service or repair under warranty, please contact the authorized service company that is mentioned on the guarantee card that accompanies the product.
2. Do not operate any product with a damaged cord or plug. If the supply cord is damaged, return the appliance to a SINGER service center for examination repair or adjustment. Do not attempt to dismantle any part of the appliance. This should only be done at an authorized SINGER service center.
3. The partial or total non-respect of the safety instructions in the present instruction manual will automatically release Singer of any type of responsibility in case of malfunction of the machine or injuries to persons or animals.
4. In case of manipulation, repairing or any modification of the machine made by unqualified persons or in case of improper use, the guarantee will be automatically canceled.

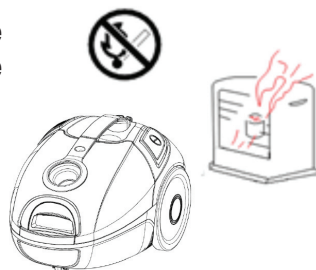
## **SAVE THESE INSTRUCTIONS**

For household use only.

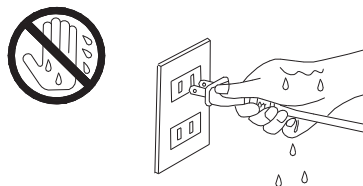
## PRECAUTIONARY MEASURES

If the opening that sucks in the air, the suction pipe or the telescopic wand stick on pipe is blocked, you should switch off the vacuum cleaner at once. First clear the blocked substance before you attempt to start the vacuum cleaner again.

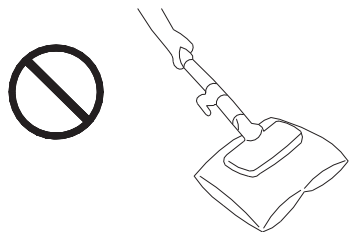
1. Do not operate the vacuum cleaner too close to heating sources like radiators, cigarette butts etc.



2. Before you insert the plug into the wall contact, make sure your hand is dry.



3. Before you start using the vacuum cleaner, please remove large or sharp objects from the floor.

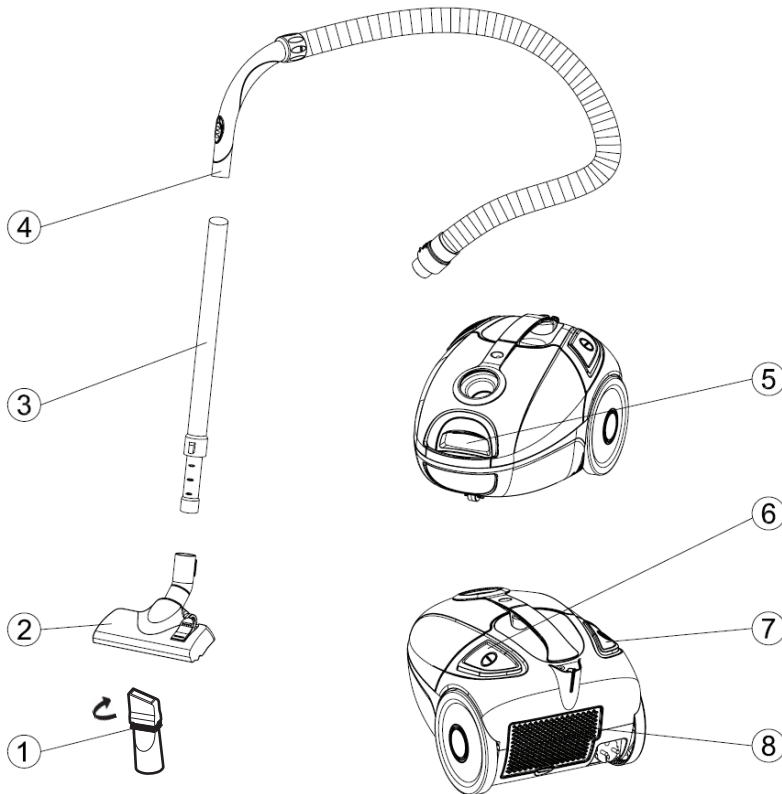


4. When you want to pull the plug from the wall contact, please do this at the plug itself and not by means of the electrical cable.



This vacuum cleaner is equipped with a plug and a cable which rolls up automatically. If anything gets damaged, both the plug and the cable must be repaired by a qualified repairman or electrician.

## PARTS AND ACCESSORIES

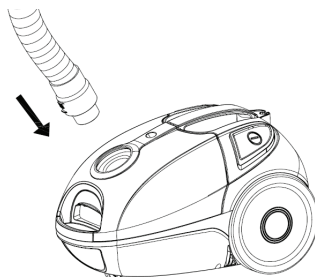


1. Accessory 2 in 1: crevice & brush nozzles
2. Floor brush
3. Telescope tube
4. Hose assembly
5. Front cover lock clip
6. On/off switch button
7. Cord rewinder button
8. Filter (within cover)

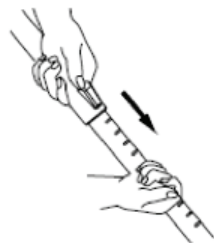
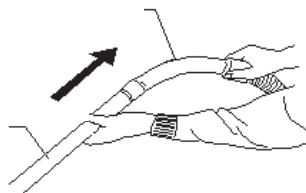
## ASSEMBLING CLEANER VACUUM

**Always remove the plug from the power socket before fitting or removing accessories!**

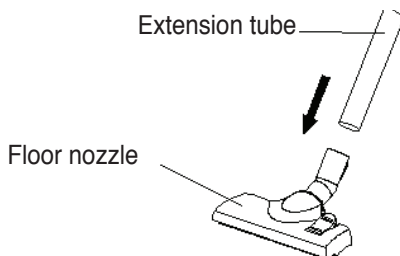
1. Connect the hose accessories:  
Press the adaptors at both sides of the hose end and insert the hose into the hose socket until it clicks into position.



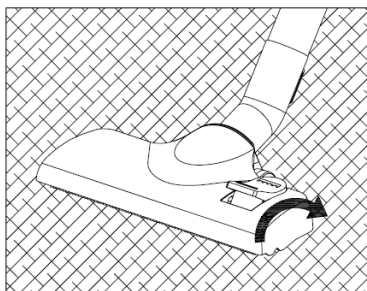
2. Connect the telescope tube to the curved hose end.  
Adjust the length of the telescope tube by pushing its locking button down and pulling out the tube.



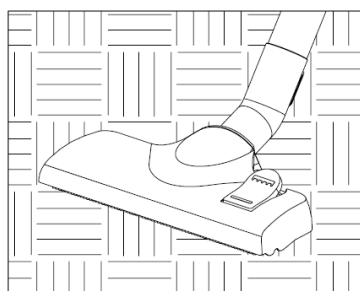
3. Connect the different nozzle tools/  
floor brush to the tube for different  
cleaning purposes.  
The floor brush has two positions,  
one for hard and one for soft/textile  
surfaces – Choose the right one.







Clean on the carpet



Clean on the hard floor

## OPERATING MODE

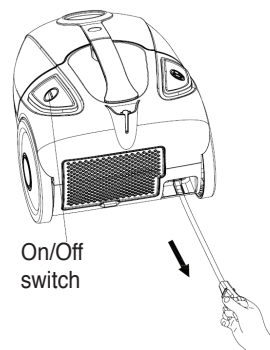
**WARNING:** Before using appliance, unwind a sufficient length of cable and insert the plug into the power socket.

### Power Cord Marking

**NOTE:** Do not exceed the red mark when pulling out the cord. The yellow mark shows the ideal cable length.

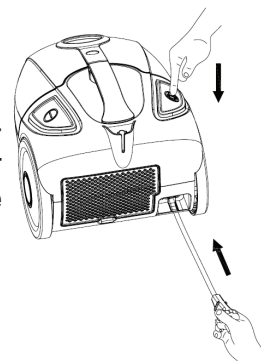
#### 1. Turn on the appliance:

Hold the plug and pull out the cord, then insert the plug into the power socket. Make sure that the power supply corresponds to the required power mentioned on the rating label. Press the on/off switch pedal to turn on the power.



#### 2. Turn off the appliance:

After using, press the on/off switch pedal, the appliance is turned off. Pull the plug out of the power socket; press the cord pedal, the power cord will be drawn in.



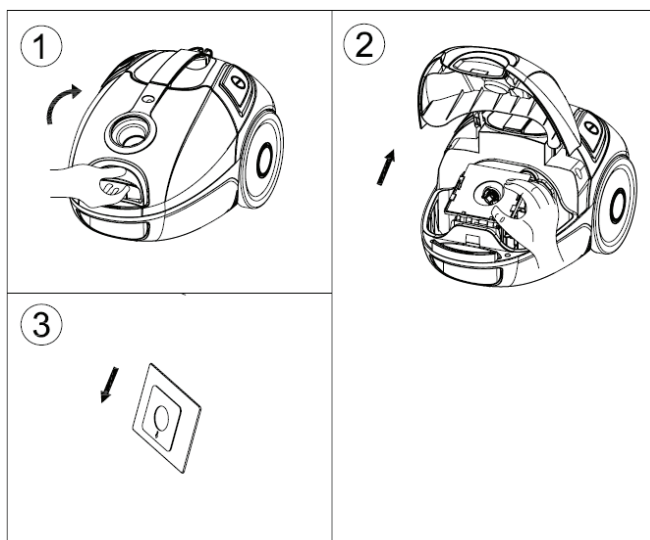
## MAINTENANCE AND CLEANING

### 1. Dust bag replacement

**Warning:** To reduce the risk of injury from moving parts unplug appliance before maintenance. Always operate the appliance with dust bag installed.

If you forget to attach the dust bag or attach it in the wrong manner, the front cover cannot close.

1. When the dust full indicator turns to blue, it is time to clean the dust bag or replace with a new bag. To do that, please follow the instructions:
2. Remove the hose by pressing the 2 buttons at the end of the hose and pull upward.
3. Pull up on the front cover (Fig.1).
4. Lift out bag support with bag attached (Fig 2).
5. Insert a new bag into bag support (Fig 3).
6. Close the front cover.
7. Reconnect hose.



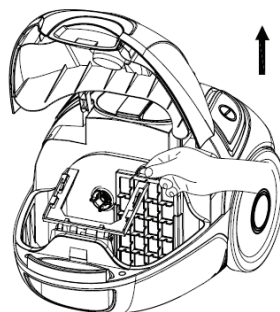
**NOTE:** The front cover cannot be closed unless the dust bag is installed in right position.

## 2. Inlet filter cleaning

1. The motor protection filter should be removed and rinsed twice a year or whenever it is visibly clogged. If the filter is damaged, a new filter should be replaced.
2. Always operate the cleaner with filter installed.
3. Otherwise, reduced suction or motor damage may be result.
4. Disconnect from electrical outlet, before cleaning filter.
5. Do not use a washing machine to rinse filter.
6. Do not use hair drier to dry it.

Follow below steps to clean inlet filter cleaning:

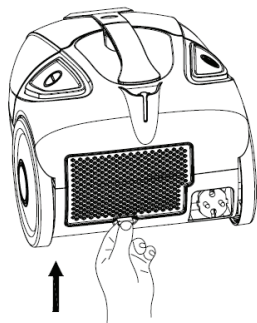
- ① Pull dust bag upward.
- ② Rinse filter in lukewarm water and dry the filter completely.
- ③ Put the filter back.



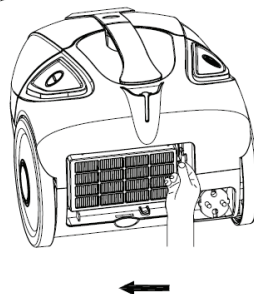
## 3. Changing outlet HEPA filter

- ① Open the air outlet cover.
- ② Take the filter out and change a clean one.
- ③ Close the air outlet cover.

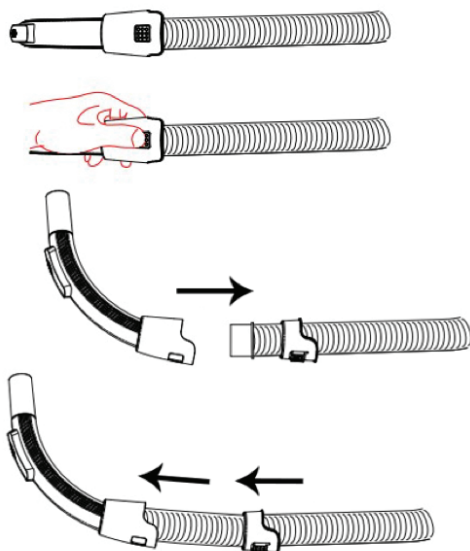
1



2



If the suction power of the vacuum cleaner gets low please check the hose for obstacles. You can open the hose by pressing the square part on the hose handle. Take apart the two parts and remove any obstacles. To assemble the hose again first press the flexible hose into the handle and then click in the connection part.



### Cleaning the appliance

- Disconnect the appliance from the mains and let it cool before undertaking any cleaning task.
- Clean the equipment with a damp cloth with a few drops of washing-up liquid and then dry.
- Do not use solvents, or products with an acid or base pH such as bleach, or abrasive products, for cleaning the appliance.
- Do not submerge the appliance in water or any other liquid, or place it under a running tap.

## DECLARATION OF CONFORMITY

Herewith, G. E. DIMITRIOU S.A. states that this product, complies with the requirements of below European directives:

EMC Directive: 2014 / 30 / EU

LVD - Low Voltage Directive: 2014/ 35 / EU

ROHS Directive: 2011 / 65 / EU



### **Disposal of old Electrical & Electronic Equipment (Applicable in the European Union and other European countries with separate collection systems).**

This symbol on the product or on its packaging indicates that this product shall not be treated as household waste. Instead it shall be handed over to the applicable collection point for the recycling of electrical and electronic equipment. By ensuring this product is disposed of correctly, you will help prevent potential negative consequences for the environment and human health, which could otherwise be caused by inappropriate waste handling of this product. The recycling of materials will help to conserve natural resources. For more detailed information about recycling of this product, please contact your local city office, your household waste disposal service or the shop where you purchased the product.

**ΟΔΗΓΙΕΣ ΑΣΦΑΛΕΙΑΣ**

Όταν χρησιμοποιείτε την σκούπα, βασικά μέτρα προφύλαξης θα πρέπει να ακολουθούνται, συμπεριλαμβανομένων και των ακολούθων:

1. Ελέγξτε εάν η τάση που αναφέρεται στη βάση της συσκευής ανταποκρίνεται στην τοπική τάση πριν την συνδέσετε στο ρεύμα.
2. Μη την χρησιμοποιείτε εάν το καλώδιο ή το φιλς είναι χαλασμένα. Μη χρησιμοποιείτε την συσκευή εάν έχει πέσει κάτω, έχει υποστεί βλάβη, έχει παραμείνει σε εξωτερικό χώρο ή έχει βραχεί. Επισκεφτείτε ένα εξουσιοδοτημένο κατάστημα σέρβις της SINGER για έλεγχο ή επισκευή.
3. Μη χρησιμοποιείτε την συσκευή αν δεν έχετε τοποθετήσει σωστά τη σακούλα σκόνης και τα φίλτρα.
4. Μη αφήνετε την συσκευή αφύλακτη όταν είναι συνδεδεμένη με το ρεύμα.
5. Αποσυνδέστε τη συσκευή από το ρεύμα όταν δεν χρησιμοποιείται και πριν αφαιρέσετε τα φίλτρα.
6. Για να αποφευχθεί ο κίνδυνος ηλεκτροπληξίας μην την χρησιμοποιείτε σε εξωτερικούς χώρους ή σε βρεγμένες επιφάνειες.
7. Μη την χρησιμοποιείτε ως παιχνίδι. Μη αφήνετε τα παιδιά κοντά στην συσκευή χωρίς επίβλεψη.
8. Χρησιμοποιείτε τη μόνο σύμφωνα με τις περιγραφές που εμφανίζονται σε αυτό το εγχειρίδιο. Χρησιμοποιείτε μόνο τα εξαρτήματα που συνιστά ο κατασκευαστής.

9. Μην τραβάτε ή μεταφέρετε τη συσκευή από το καλώδιο. Μην χρησιμοποιείτε το καλώδιο ως χερούλι. Μην τραβάτε το καλώδιο γύρω από γωνίες, μην το μαγκώνετε σε πόρτες και μην το πατάτε. Κρατήστε το καλώδιο μακριά από θερμαινόμενες επιφάνειες.
10. Για να την αποσυνδέσετε από το ρεύμα, τραβήξτε από το φικ και όχι από το καλώδιο.
11. Μην ακουμπάτε το φικ ή την συσκευή με βρεγμένα χέρια.
12. Μην τοποθετείτε αντικείμενα στα ανοίγματα εξαερισμού. Μην την χρησιμοποιείτε ενώ κάποιο από τα ανοίγματα εξαερισμού είναι μπλοκαρισμένο και μην εμποδίζετε την ροή του αέρα. Κρατήστε όλα τα ανοίγματα ελεύθερα από σκόνες, χνούδια, τρίχες, και οτιδήποτε άλλο μπορεί να μειώσει την ροή του αέρα.
13. Μην περισυλλέγετε αιχμηρά αντικείμενα όπως βελόνες, βίδες, νομίσματα, κομμάτια γυαλιού κλπ.
14. Μην περισυλλέγετε οτιδήποτε καίγεται ή βγάζει καπνό, όπως τσιγάρα, σπέρτα ή καυτές στάχτες.
15. Θέστε εκτός λειτουργίας τη συσκευή πριν την συνδέσετε ή την αποσυνδέσετε από το ρεύμα.
16. Ιδιαίτερη προσοχή πρέπει να δοθεί όταν σκουπίζετε σε σκάλες.
17. Μην περισυλλέγετε τοξικά υλικά (χλωρίνη, αμμωνία, καθαριστικά, κλπ.).
18. Μην περισυλλέγετε εύφλεκτα υγρά και οποιοδήποτε άλλο υγρό, όπως βενζίνη, ή μην χρησιμοποιείτε τη συσκευή σε περιοχές όπου μπορεί να υπάρχουν αυτά τα υλικά.

19. Κρατήστε μακριά από τα ανοίγματα εξαερισμού και τα κινούμενα μέρη όλα τα μέρη του σώματος, όπως μαλλιά, ρουχισμό, δάχτυλα.
20. Πάντοτε να αποσυνδέετε τη συσκευή από το ρεύμα πριν συνδέσετε ή αποσυνδέσετε τον ελαστικό σωλήνα.
21. Μην αφήνετε το καλώδιο ελεύθερο όταν μαζεύετε.
22. Χρησιμοποιείτε τη μόνο σε στεγνές εσωτερικές επιφάνειες.
23. Αποθηκεύστε τη συσκευή σε ένα δροσερό, στεγνό μέρος.
24. Μην βυθίζετε τη συσκευή σε νερό ή άλλα υγρά.
25. Μην χρησιμοποιείτε τη συσκευή για να καθαρίσετε τα κατοικίδια σας ή άλλα ζώα.
26. Κρατήστε το πρόσωπό σας (μάτια, αυτιά, στόμα, κλπ.) μακριά από τα ανοίγματα, το πέλμα ή τον σωλήνα όταν η συσκευή είναι σε λειτουργία.
27. Όλες οι επισκευές θα πρέπει να γίνονται σε εξουσιοδοτημένα καταστήματα σέρβις της SINGER.
28. Χρησιμοποιείτε μόνο γνήσιες σακούλες σκόνης, γνήσια φίλτρα και γνήσια εξαρτήματα SINGER. Η χρήση μη γνήσιων σακουλών σκόνης και φίλτρων ακυρώνει την εγγύηση.
29. Η συσκευή μπορεί να χρησιμοποιηθεί από παιδιά από 8 χρονών και πάνω και από άτομα με μειωμένες σωματικές, αισθητήριες ή διανοητικές ικανότητες ή έλλειψη εμπειρίας και / ή γνώσεων, όταν επιτηρούνται ή έχουν ενημερωθεί σχετικά με την ασφαλή χρήση της συσκευής και έχουν κατανοήσει τους υπάρχοντες



κατά τη χρήση κινδύνους.

30. Τα παιδιά δεν επιτρέπεται να παίζουν με τη συσκευή.
31. Ο καθαρισμός και η συντήρηση μέσω χρήστη δεν επιτρέπεται να εκτελείται από παιδιά χωρίς επιτήρηση.
32. Οι πλαστικές σακούλες και οι μεμβράνες πρέπει να φυλάγονται μακριά από μικρά παιδιά και να αποσύρονται. Υπάρχει κίνδυνος ασφυξίας!

### ΕΙΔΙΚΕΣ ΟΔΗΓΙΕΣ ΑΣΦΑΛΕΙΑΣ

1. Η χρήση της συσκευής είναι για οικιακή χρήση σε στεγνές επιφάνειες. Δεν επιτρέπεται να χρησιμοποιείται για την περισυλλογή οικοδομικών υλικών. Αν δεν τηρηθούν οι συστάσεις αυτές, για οτιδήποτε συμβεί, πλήρη ευθύνη φέρει ο χειριστής και επιπλέον ακυρώνεται αυτόματα η εγγύηση.
2. Μην επιχειρήσετε να σκουπίσετε σκόνη από toner. Η σκόνη από toner που χρησιμοποιούνται πχ. για εκτυπωτές ή φωτοαντιγραφικά μηχανήματα μπορεί να παρουσιάσει ηλεκτρική αγωγιμότητα. Εκτός τούτου, είναι πιθανόν να μην φιλτραριστεί από τα φίλτρα της σκούπας και να επιστρέψει στον αέρα του δωματίου, μέσω του μοτέρ.
3. Για να αποφύγετε το κίνδυνο πνιγμού από ασφυξία, κρατήστε τα υλικά συσκευασίας (πλαστικές σακούλες, κουτιά κτλ) μακριά από μωρά και παιδιά.
4. Η μη τήρηση αυτών των κανονισμών και υποδείξεων που περιγράφονται στο παρόν εγχειρίδιο απαλλάσσει τη Singer από κάθε ευθύνη σε περίπτωση κακής λειτουργίας ή πρόκλησης βλάβης σε άτομα, ζώα, κλπ.

5. Η κακή χρήση ή παρέμβαση από το χρήστη που δεν επιτρέπονται, ακυρώνουν αυτομάτως την εγγύηση του προϊόντος.

## **ΣΥΝΤΗΡΗΣΗ & ΕΠΙΣΚΕΥΗ**

1. Για συντήρηση ή επισκευή εντός εγγύησης, παρακαλούμε επικοινωνήστε με τα στοιχεία της εταιρίας service που αναφέρονται στο φύλλο εγγύησης που συνοδεύει το προϊόν.
2. Μην λειτουργείτε τη συσκευή με φθαρμένο καλώδιο ή πρίζα, εάν το προϊόν δυσλειτουργεί ή έχει πέσει ή έχει υποστεί βλάβη με οποιονδήποτε τρόπο. Θα πρέπει να απευθυνθείτε σε ένα Εξουσιοδοτημένο Κατάστημα Σέρβις της SINGER ή να επικοινωνήσετε με το Κέντρο Εξυπηρέτησης Πελατών της SINGER. Μην επιχειρήσετε να αποσυναρμολογήσετε οποιοδήποτε εξάρτημα της συσκευής. Αυτό μπορεί να γίνει μόνο από ένα Εξουσιοδοτημένο Κατάστημα Σέρβις της SINGER.
3. Η μη τήρηση αυτών των κανονισμών και υποδείξεων που περιγράφονται στο παρόν εγχειρίδιο απαλλάσσει τη Singer από κάθε ευθύνη σε περίπτωση κακής λειτουργίας ή πρόκλησης βλάβης σε άτομα, ζώα, κλπ.
4. Η κακή χρήση ή παρέμβαση από το χρήστη που δεν επιτρέπονται, ακυρώνουν αυτομάτως την εγγύηση του προϊόντος.

## **ΦΥΛΑΞΤΕ ΑΥΤΕΣ ΤΙΣ ΟΔΗΓΙΕΣ**

Για οικιακή χρήση μόνο

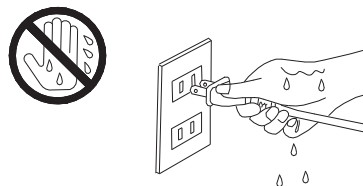
## ΠΡΟΛΗΠΤΙΚΑ ΜΕΤΡΑ

Εάν το άνοιγμα που απορροφά τον αέρα, ο σωλήνας αναρρόφησης ή ο τηλεσκοπικός σωλήνας είναι μπλοκαρισμένα, θα πρέπει να απενεργοποιήσετε αμέσως την ηλεκτρική σκούπα. Καθαρίστε πρώτα την μπλοκαρισμένη ουσία προτού επιχειρήσετε να ξεκινήσετε ξανά την ηλεκτρική σκούπα.

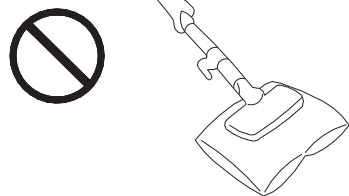
1. Μην χρησιμοποιείτε την ηλεκτρική σκούπα πολύ κοντά σε πηγές θερμότητας όπως καλοριφέρ, αποστீγαρα κ.λπ.



2. Πριν τοποθετήσετε το φίς στην πρίζα τοίχου, βεβαιωθείτε ότι το χέρι σας είναι στεγνό.



3. Πριν αρχίσετε να χρησιμοποιείτε την ηλεκτρική σκούπα, αφαιρέστε μεγάλα ή αιχμηρά αντικείμενα από το δάπεδο.

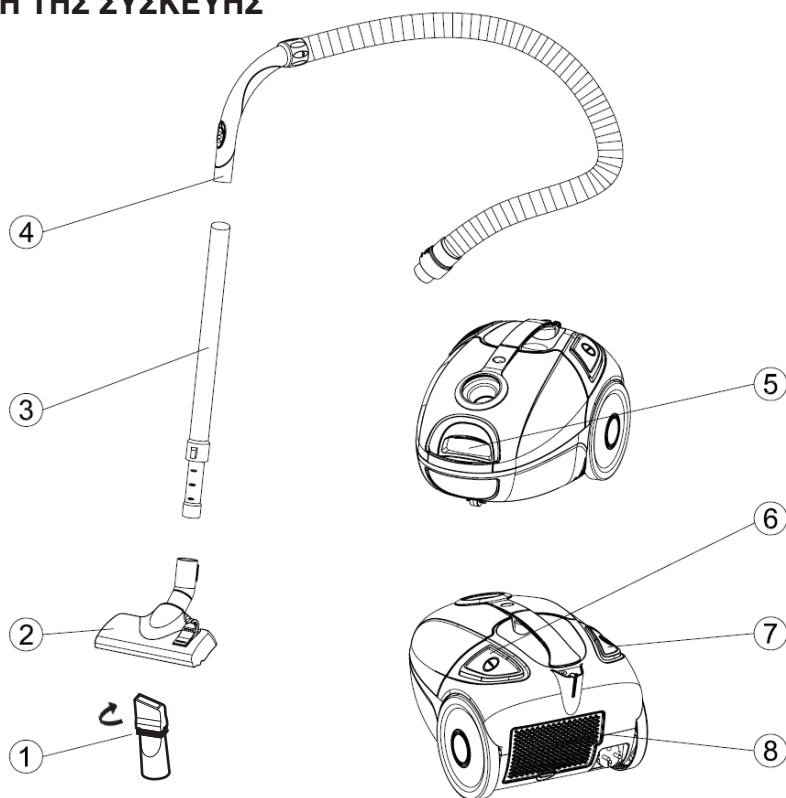


4. Όταν θέλετε να τραβήξετε το φίς από την πρίζα τοίχου, κάντε το στην ίδια πρίζα και όχι μέσω του ηλεκτρικού καλωδίου.



Αυτή η ηλεκτρική σκούπα είναι εξοπλισμένη με πρίζα και καλώδιο που τυλίγεται αυτόματα. Εάν καταστραφεί κάτι, τόσο η πρίζα όσο και το καλώδιο πρέπει να επισκευαστούν από εξουσιοδοτημένο επισκευαστή ή ηλεκτρολόγο.

## ΜΕΡΗ ΤΗΣ ΣΥΣΚΕΥΗΣ

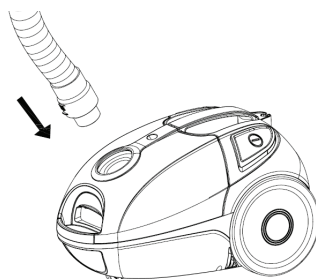


1. Αξεσουάρ 2 σε 1: Ακροφύσιο για γωνίες & ακροφύσιο με βούρτσα
2. Βούρτσα δαπέδου
3. Τηλεσκοπικός σωλήνας
4. Υποδοχή συναρμολόγησης ελαστικού σωλήνα
5. Ασφάλεια κλειδώματος για μπροστινό κάλυμμα
6. Διακόπτης λειτουργίας On/Off
7. Διακόπτης περιτύλιξης καλωδίου
8. Φίλτρο (μέσα στο κάλυμμα)

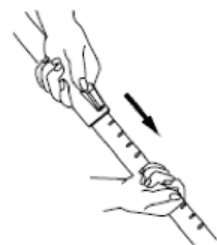
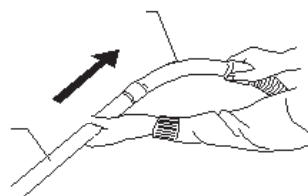
## ΛΕΙΤΟΥΡΓΙΑ

**Αφαιρείτε πάντα το φιλ από την πρίζα πριν τοποθετήσετε ή αφαιρέσετε αξεσουάρ!**

1. Συνδέστε τα εξαρτήματα σωλήνα: Πιέστε τους προσαρμογείς και στις δύο πλευρές του άκρου του σωλήνα και εισάγετε τον εύκαμπτο σωλήνα στην υποδοχή του εύκαμπτου σωλήνα μέχρι να κουμπώσει στην θέση του.



2. Συνδέστε το τηλεσκοπικό σωλήνα στο κυρτό άκρο του εύκαμπτου σωλήνα. Ρυθμίστε το μήκος του τηλεσκοπικού σωλήνα πατώντας το κουμπί ασφάλισης προς τα κάτω και τραβώντας έξω το σωλήνα.



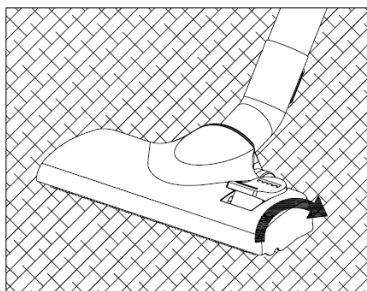
3. Συνδέστε τα διάφορα εξαρτήματα ακροφύσιο/βούρτσα δαπέδου στον σωλήνα για διαφορετικούς σκοπούς καθαρισμού.

Η βούρτσα δαπέδου έχει δύο θέσεις, μία για σκληρές και μία για μαλακές/υφασμάτινες επιφάνειες. Επιλέξτε τη σωστή.

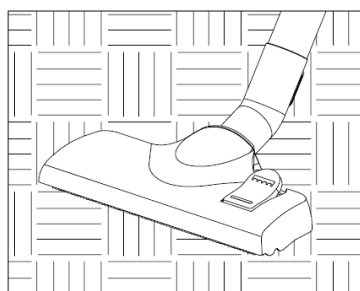
Τηλεσκοπικός  
σωλήνας

Βούρτσα  
δαπέδου





Καθαρισμός στο χαλί



Καθαρισμός σε πάτωμα

## ΛΕΙΤΟΥΡΓΙΑ

**ΠΡΟΕΙΔΟΠΟΙΗΣΗ:** Πριν την χρήση της συσκευής, ξετυλίξτε ένα ικανοποιητικό μήκος του καλωδίου και το τοποθετείστε το φισ στην παροχή ρεύματος (πρίζα).

**ΣΗΜΕΙΩΣΗ:** Μην ξεπερνάτε το κόκκινο σημάδι όταν τραβάτε το καλώδιο. Το κίτρινο σημάδι δείχνει το ιδανικό μήκος καλωδίου.

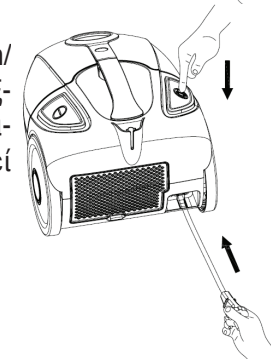
### 1. Ενεργοποιήστε τη συσκευή:

Κρατήστε το φισ βγάλτε το καλώδιο και στη συνέχεια τοποθετήστε το φισ στην πρίζα. Βεβαιωθείτε ότι το τροφοδοτικό αντιστοιχεί στην απαιτούμενη ισχύ που αναφέρεται στην ετικέτα προϊόντος. Πατήστε το πεντάλ διακόπτη on/off για να ενεργοποιήσετε την τροφοδοσία.



### 2. Απενεργοποιήστε τη συσκευή:

Μετά τη χρήση, πατήστε το πεντάλ διακόπτη on/off, η συσκευή είναι απενεργοποιημένη. Τραβήξτε το φισ από την πρίζα. πατήστε το πεντάλ καλωδίου, το καλώδιο τροφοδοσίας θα τραβηχτεί μέσα.



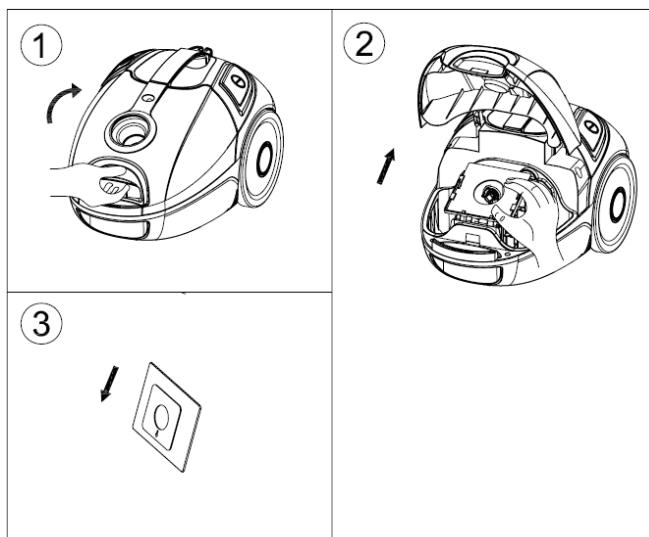
## ΣΥΝΤΗΡΗΣΗ ΚΑΙ ΚΑΘΑΡΙΣΜΟΣ

**1. Αντικατάσταση σακούλας**

**Προειδοποίηση:** Για να μειώσετε τον κίνδυνο τραυματισμού από τα κινούμενα μέρη, αποσυνδέστε την συσκευή από το ρεύμα πριν από τη συντήρηση. Πάντα να χρησιμοποιείτε την συσκευή με εγκατεστημένη τη σακούλα σκόνης.

Εάν ξεχάσετε να τοποθετήσετε τη σακούλα σκόνης ή να την τοποθετήσετε με λάθος τρόπο, το μπροστινό κάλυμμα δεν μπορεί να κλείσει.

1. Όταν η ένδειξη πλήρους σκόνης γίνει μπλε, είναι καιρός να καθαρίσετε τη σακούλα σκόνης ή να την αντικαταστήσετε με μια νέα σακούλα. Για να το κάνετε αυτό, ακολουθήστε τις οδηγίες:
2. Αφαιρέστε τον εύκαμπο σωλήνα πατώντας τα 2 κουμπιά στο τέλος του σωλήνα και τραβήξτε προς τα πάνω.
3. Τραβήξτε το μπροστινό κάλυμμα (Εικ.1).
4. Ανασηκώστε το στήριγμα της σακούλας με σακούλα που βρίσκεται συνδεδεμένη (Εικ. 2).
5. Εισαγάγετε μια νέα σακούλα στη βάση σακούλας. (Εικ. 3).
6. Κλείστε το μπροστινό κάλυμμα.
7. Επανασυνδέστε τον εύκαμπο σωλήνα.



**ΣΗΜΕΙΩΣΗ:**

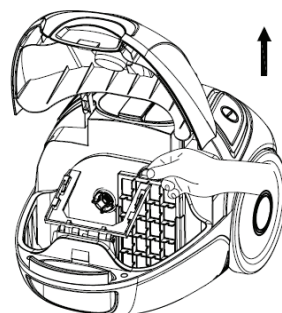
Το μπροστινό κάλυμμα δεν μπορεί να κλείσει εκτός εάν η σακούλα σκόνης είναι τοποθετημένη στη σωστή θέση.

**2. Φίλτρο προστασίας κινητήρα (εσωτερικό)**

1. Το φίλτρο προστασίας κινητήρα πρέπει να αφαιρείται και να ξεπλένεται δύο φορές το χρόνο ή όποτε είναι φραγμένο. Εάν το φίλτρο είναι κατεστραμμένο, πρέπει να αντικατασταθεί με ένα νέο φίλτρο.
2. Να λειτουργείτε την συσκευή πάντα με το φίλτρο εγκατεστημένο.
3. Αλλιώς, μπορεί να προκληθεί μειωμένη απορρόφηση ή καταστροφή του μοτέρ.
4. Αποσυνδέστε από την παροχή ρεύματος (πρίζα), πριν τον καθαρισμό του φίλτρου.
5. Μην χρησιμοποιείται το πλυντήριο πιάτων για να πλύνετε το φίλτρο.
6. Μην χρησιμοποιείτε σεσουάρ για να στεγνώσετε το φίλτρο.

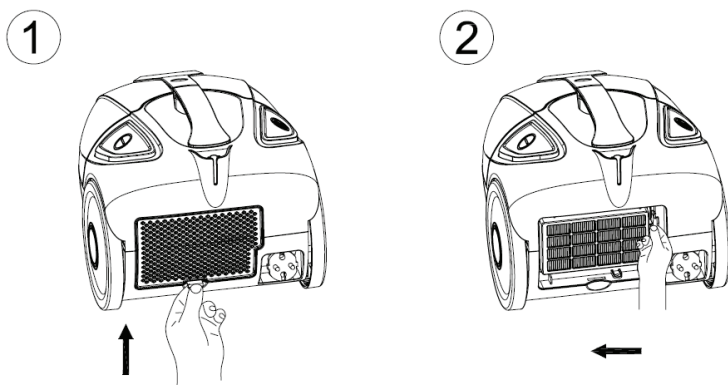
Ακολουθείστε τα παρακάτω βήματα για να καθαρίσετε το εσωτερικό φίλτρο:

- ① Τραβήξτε την σακούλα σκόνης προς τα πάνω.
- ② Πλύντε το φίλτρο με χλιαρό νερό και αφήστε το να στεγνώσει πολύ καλά.
- ③ Τοποθετείστε το φίλτρο πίσω στην θέση του.

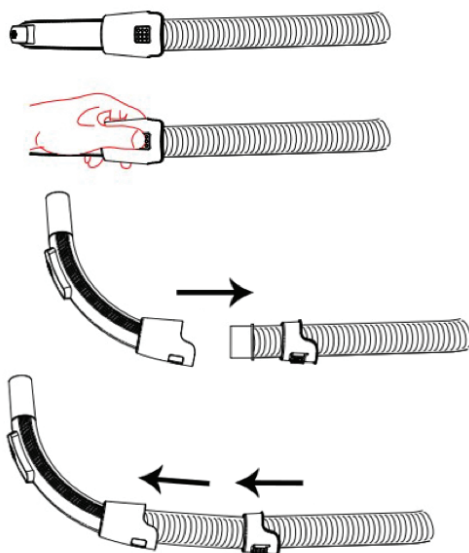
**3. Αντικατάσταση φίλτρου HEPA (εξωτερικό)**

- ① Ανοίξτε το κάλυμμα εξόδου αέρα.
- ② Βγάλτε το φίλτρο και αντικαταστήστε το με ένα καινούργιο.
- ③ Κλείστε το κάλυμμα εξόδου αέρα.





Εάν η ισχύς αναρρόφησης της ηλεκτρικής σκούπας μειωθεί, ελέγξτε τον εύκαμπτο σωλήνα για εμπόδια. Μπορείτε να ανοίξετε το σωλήνα πατώντας το τετράγωνο τμήμα στη λαβή του σωλήνα. Αφαιρέστε τα δύο μέρη και αφαιρέστε τυχόν εμπόδια. Για να συναρμολογήσετε ξανά τον εύκαμπτο σωλήνα πιέστε πρώτα τον εύκαμπτο σωλήνα στη λαβή και μετά κάντε κλικ στο τμήμα σύνδεσης.



## Καθαρισμός της συσκευής

- Αποσυνδέστε τη συσκευή από την πρίζα και αφήστε την να κρυσώσει πριν προβείτε σε οποιοδήποτε καθαρισμό της.
- Καθαρίστε το εξωτερικό τμήμα της συσκευής με ένα νωπό πανί στο οποίο θα έχετε ρίξει λίγες σταγόνες ήπιου απορρυπαντικού. Σκουπίστε με ένα στεγνό πανί.
- Μη χρησιμοποιείτε διαλυτικά ή ισχυρά προϊόντα καθαρισμού με πιθανή διαβρωτική δράση για να καθαρίσετε την ηλεκτρική σκούπα.
- Μη βυθίζετε την ηλεκτρική σκούπα σε νερό ή άλλο υγρό και μην την τοποθετείτε κάτω από τη βρύση.

## ΔΗΛΩΣΗ ΣΥΜΜΟΡΦΩΣΗΣ

Με την παρούσα, η Γ. Ε. ΔΗΜΗΤΡΙΟΥ Α.Ε.Ε. δηλώνει ότι η παρούσα συσκευή συμμορφώνεται προς τις ουσιώδεις απαιτήσεις και τις λοιπές διατάξεις των παρακάτω Ευρωπαϊκών οδηγιών:

EMC Directive: 2014 / 30 / EU

LVD - Low Voltage Directive: 2014/ 35 / EU

ROHS Directive: 2011 / 65 / EU



**Αποκομιδή Παλαιού Ηλεκτρικού & Ηλεκτρονικού Εξοπλισμού (Ισχύει στην Ευρωπαϊκή Ένωση και άλλες Ευρωπαϊκές χώρες με συστήματα επλεκτικής συλλογής απορριμμάτων).**

Το σύμβολο αυτό επάνω στο προϊόν ή στη συσκευασία του σημαίνει ότι το προϊόν δεν πρέπει να πεταχτεί μαζί με τα οικιακά απορρίμματα αλλά πρέπει να παραδοθεί σε ένα κατάλληλο σημείο συλλογής ηλεκτρικού και ηλεκτρονικού υλικού προς ανακύκλωση. Εξασφαλίζοντας τη σωστή αποκομιδή του προϊόντος βοηθάτε στην πρόληψη πιθανών αρνητικών επιπτώσεων στο περιβάλλον και την υγεία. Η ανακύκλωση των υλικών θα βοηθήσει στην εξοικονόμηση φυσικών πόρων. Για περισσότερες πληροφορίες σχετικά με την ανακύκλωση αυτού του προϊόντος, παρακαλούμε επικοινωνήστε με τις υπηρεσίες καθαριότητας του δήμου σας ή το κατάστημα όπου αγοράσατε το προϊόν.



## ИНСТРУКЦИИ ЗА БЕЗОПАСНОСТ

Когато използвате вашата прахосмукачка, винаги трябва да се спазват основните предпазни мерки, включително следното:

1. Проверете дали напрежението, посочено на уреда, съответства на местното мрежово напрежение, преди да свържете уреда.
2. Не използвайте с повреден кабел или щепсел. Не използвайте прахосмукачката, ако е била изпусната или повредена, оставена е на открито или е паднала във вода. Върнете уреда в сервизен център на SINGER за преглед , ремонт или настройка.
3. Не използвайте машината без торбичка за прах и правилно монтирани филтри.
4. Не оставяйте прахосмукачката без надзор, когато е включена в контакта.
5. Изключете щепсела от контакта, когато не се използва и преди да извадите филтрите.
6. За да избегнете риска от токов удар - не използвайте на открито или на мокри повърхности.
7. Не позволявайте на децата да ги използват като играчка. Необходимо е особено внимание, когато се използва близо до деца.
8. Използвайте само както е описано в това ръководство. Използвайте само препоръчаните от производителя приставки.
9. Не дърпайте и не носете чрез кабел. Не използвайте кабела като дръжка. Не затваряйте врати през кабела и не дърпайте кабела около остри ръбове или ъгли.

- Не прекарвайте уреда по кабел. Пазете кабела далеч от нагрети повърхности.
10. Не изключвайте, като дърпате кабела. За да изключите кабела, хванете щепсела, а не кабела.
  11. Не боравете с щепсела или прахосмукачката с мокри ръце.
  12. Не поставяйте предмети във въздушните отвори. Не използвайте при запушени въздушни отвори и не ограничавайте въздушния поток. Пазете всички отвори без прах, власинки, косми и всичко, което може да намали въздушния поток.
  13. Не вдигайте твърди или остри предмети като стъкло, пирони, винтове, монети и др.
  14. Не вдигайте нищо, което гори или пуши, като гореща пепел, цигара или кибрит.
  15. Изключете всички бутони преди да включите или изключите прахосмукачката.
  16. Използвайте допълнителни грижи за прахосмукачката по стълбите.
  17. Не вдигайте токсичен материал (хлорна белина, амоняк, почистващ препарат за оттичане и др.)
  18. Не използвайте за събиране на запалими или горими течности, като бензин и не използвайте в зони, където те могат да присъстват.
  19. Дръжте косата, широките дрехи, пръстите и всички части на тялото далеч от отвори и движещи се части.
  20. Винаги изключвайте уреда от контакта, преди да

свържете или премахнете маркуча от прахосмукачката.

21. Не позволявайте щепселът да се бие при пренавиване.
22. Използвайте само на сухи вътрешни повърхности.
23. Съхранявайте уреда си на закрито на хладно и сухо място.
24. Не потапяйте уреда във вода или други течности.
25. Не използвайте прахосмукачката за почистване на Вашите домашни любимци или животни.
26. Дръжте лицето си (очите, ушите, устата и т.н.) далеч от отворите, когато уредът е включен.
27. Всички ремонти трябва да се извършват от оторизиран сервизен център на SINGER.
28. Използвайте само оригинални торбички за прах, оригинални филтри и оригинални аксесоари от вашия местен дилър на SINGER. Използването на неоторизирани торби за прах и филтри ще анулира гаранцията.
29. Уредът може да се използва от деца на възраст над 8 години и от лица с намалена физическа, сетивна или умствена способност или от лица с липса на опит или знания, ако те са под наблюдение или са били инструктирани за безопасна употреба на уреда и ако са разбрали потенциалните опасности от използването на уреда.
30. Децата никога не трябва да играят с уреда.
31. Почистването и поддръжката на уреда никога не трябва да се извършват от деца без надзор.

32. Пластмасовите торбички и филми трябва да се съхраняват на място, недостъпно за деца, преди да се изхвърлят. Риск от задушаване.

### **ВАЖНИ ИНСТРУКЦИИ ЗА БЕЗОПАСНОСТ**

1. Този уред е само за домашна употреба. Прахосмукачката трябва да се използва само на сухи повърхности. Не прахосмукувайте строителни материали. Производителят не може да носи отговорност за щети, причинени от неспазване на „Инструкциите за безопасност“ и гаранцията автоматично ще бъде анулирана.
2. Не прахосмукайте прах от тонер. Тонерът, като този, използван в принтери и фотокопирни машини, може да повреди уреда.
3. За да избегнете опасност от задушаване, пазете опаковъчния материал (найлонови торбички, кутия и др.) далеч от бебета и деца.
4. Частичното или пълното неспазване на инструкциите за безопасност в настоящото ръководство с инструкции автоматично ще освободи Singer от всякакъв вид отговорност в случай на неизправност на машината или наранявания на хора или животни.
5. В случай на манипулация, поправка или модификация на машината, направена от неквалифицирани лица или в случай на неправилна употреба, гаранцията автоматично ще бъде анулирана.

## СЕРВИЗ И РЕМОТ

1. За сервиз или ремонт с гаранция, моля, свържете се с оторизираната сервизна компания, която е посочена на гаранционната карта, която придружава продукта.
2. Не работете с продукти с повреден кабел или щепсел. Ако захранващият кабел е повреден, върнете уреда в сервизен център на SINGER за преглед, ремонт или настройка. Не се опитвайте да демонтирате която и да е част от уреда. Това трябва да се прави само от оторизиран Сервизен център на SINGER.
3. Частичното или пълното неспазване на инструкциите за безопасност в настоящото ръководство за употреба автоматично ще освободи Singer от всякакъв вид отговорност в случай на неизправност на машината или наранявания на хора или животни.
4. В случай на манипулация, ремонт или някаква модификация на машината, направена от неквалифицирани лица или в случай на неправилна употреба, гаранцията автоматично ще бъде анулирана.

## ЗАПАЗЕТЕ ТЕЗИ ИНСТРУКЦИИ

Само за домашна употреба.

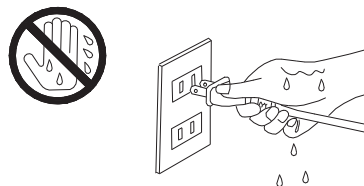
## ПРЕДПАЗНИ МЕРКИ

Ако отворът, който засмуква въздуха, смукателната тръба или телескопичната тръба е блокирана, трябва незабавно да изключите прахосмукачката. Първо изчистете блокираното вещество, преди да опитате да стартирате прахосмукачката отново.

1. Не използвайте прахосмукачката твърде близо до нагряващи повърхности и подобни, като радиатори, фасове и др



2. Преди да поставите щепсела в контакта на стената, уверете се, че ръката ви е суха.



3. Преди да започнете да използвате прахосмукачката, моля отстранете големите или остри предмети от пода.



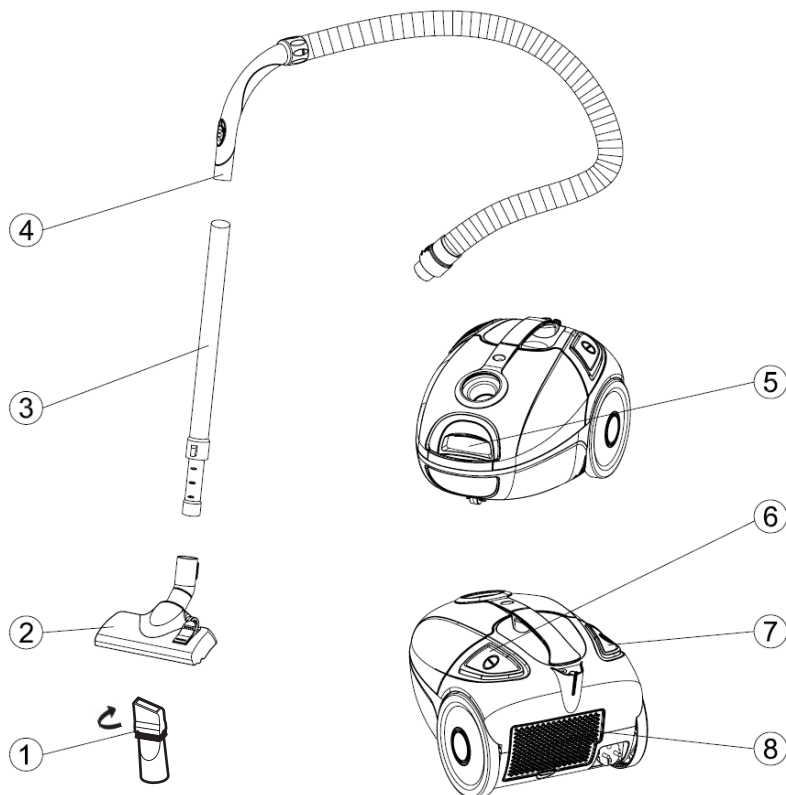
4. Когато искате да издърпате щепсела от контакта на стената, моля, направете това чрез самия щепсел, а не чрез електрическия кабел.





Тази прахосмукачка е снабдена с щепсел и кабел, който се навива автоматично. Ако нещо се повреди, щепселът и кабелът трябва да бъдат поправени от квалифициран сервиз или електротехник.

## ЧАСТИ И АКЕСОАРИ

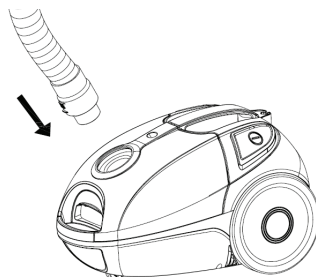


1. Аксесоар 2 в 1 приставка: за ъгли и четка
2. Четка за под
3. Телескопична тръба
4. Маркуч
5. Заклучваща щипка за преден капак
6. Бутон за включване/изключване
7. Бутон за навиване на кабела
8. Филтър (с предпазна решетка)

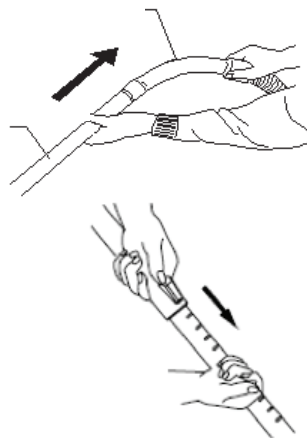
## СГЛОБЯВАНЕ НА ПРАХОСМУКАЧКАТА

Винаги изваждайте щепсела от контакта, преди да монтирате или сваляте аксесоари!

1. Свържете аксесоарите за маркуч:  
Натиснете адаптерите от двете страни на края на маркуча и поставете маркуча в гнездото за маркуч.

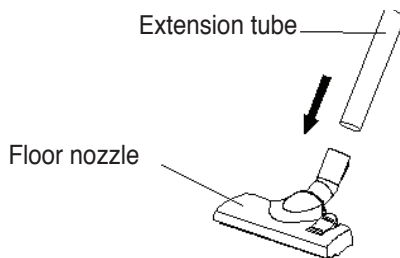


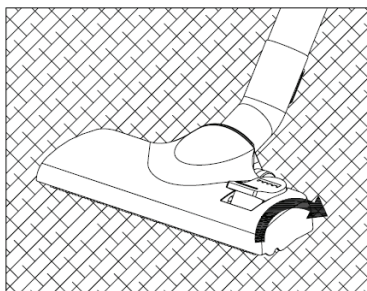
2. Свържете телескопичната тръба към извития край на маркуча.  
Регулирайте дължината на телескопичната тръба, като натиснете бутона за заключване надолу и издърпате тръбата.



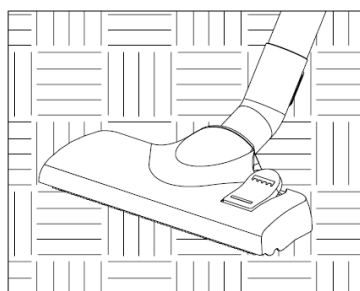
3. Свържете различните приставки за ъгли / четка за пода към тръбата за различните цели на почистване.

Подовата четка има две позиции, една за твърди и една за меки / текстилни повърхности - Изберете правилната, според повърхността, която искате да почистите.





Чистене върху килим



Чистене върху твърд под

## РЕЖИМ НА РАБОТА

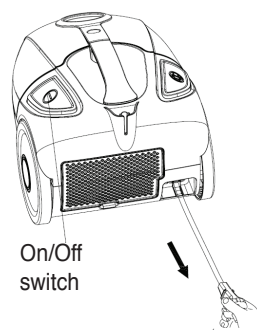
**ПРЕДУПРЕЖДЕНИЕ:** Преди да използвате уреда, развийте достатъчна дължина на кабела и поставете щепсела в контакта.

**Маркировка на захранващия кабел**

**ЗАБЕЛЕЖКА:** Не превишавайте червената маркировка, когато издърпвате кабела. Жълтата маркировка показва идеалната дължина на кабела.

1. Включете уреда:

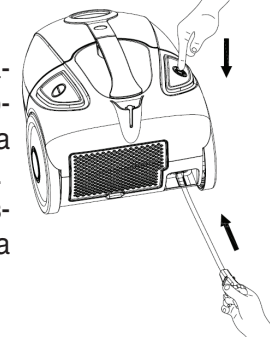
Задръжте щепсела и издърпайте кабела, след което поставете щепсела в контакта. Уверете се, че захранването отговаря на необходимата мощност, посочена на етикета с номинални стойности. Натиснете бутона за включване / изключване, за да включите захранването..



2. Изключете уреда:

След използване натиснете бутона за включване / изключване, за да изключите уреда. Издърпайте щепсела от контакта; натиснете бутона за кабела, захранващият кабел ще бъде изтеглен.

Внимание: За да преместите уреда от стая в стая, изключете и го носете с помощта на дръжката. Никога не дърпайте уреда за кабела, когато се движите.



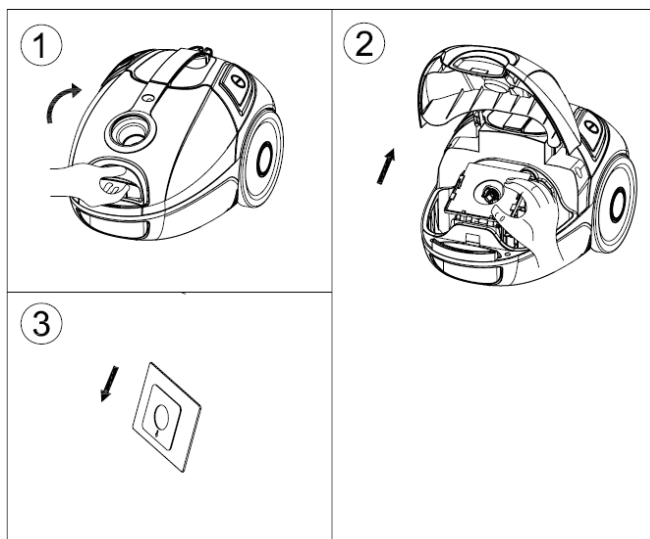
## ПОДДРЪЖКА И ПОЧИСТВАНЕ

## 1. Подмяна на торбичка за прах

**Предупреждение:** За да намалите риска от нараняване от движещи се части, изключете уреда от щепсела преди поддръжката. Винаги работете с уреда с монтирана торбичка за прах.

**Ако забравите да прикрепите торбичката за прах или я прикрепите по грешен начин, предният капак не може да се затвори.**

1. Когато индикаторът за пълна торба с прах стане син, е време да почистите торбичката за прах или да я замените с нова торба. За да направите това, моля следвайте инструкциите:
2. Извадете маркуча, като натиснете 2-та бутон в края на маркуча и издърпате нагоре.
3. Вдигнете предния капак (Фиг. 1).
4. Вдигнете държача за торба с прикрепената торба за прах (Фиг. 2).
5. Поставете нова торба за прах (Фиг 3).
6. Затворете предния капак.
7. Поставете маркуча.



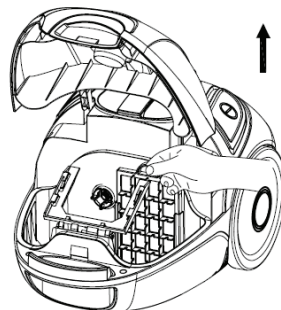
**ЗАБЕЛЕЖКА:** Предният капак не може да бъде затворен, освен ако торбата за прах не е монтирана в правилното положение.

## 2. Почистване на входящия филтър

1. Филтърът за защита на двигателя трябва да се отстранява и изплаква два пъти годишно или винаги, когато е видимо запушен. Ако филтърът е повреден, трябва да се замени нов филтър.
2. Винаги използвайте прахосмукачката с поставен филтър.
3. В противен случай може да се получи намалено засмукване или повреда на двигателя.
4. Изключете от електрическия контакт, преди да почистите филтъра.
5. Не използвайте пералня за изплакване на филтъра.
6. Не използвайте сешоар, за да го изсушите.

Следвайте стъпките по-долу, за да почистите входящия филтър:

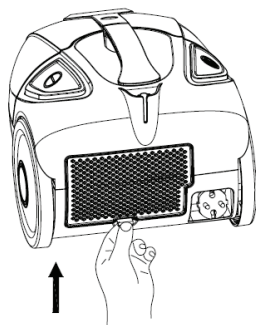
- ① Издърпайте торбата за прах нагоре.
- ② Изплакнете филтъра в хладка вода и изсушете филтъра напълно.
- ③ Върнете филтъра обратно.



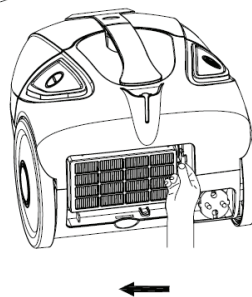
## 3. Смяна на изходния HEPA филтър

- ① Отворете капака на изходния отвор за въздух.
- ② Извадете филтъра и го почистете.
- ③ Затворете капака на изходния отвор за въздух.

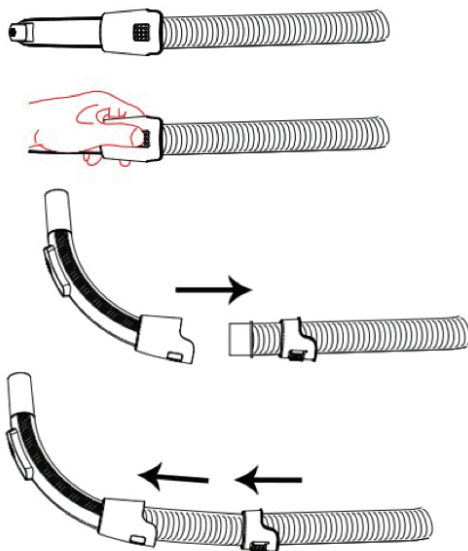
1



2



1. Ако мощността на засмукване на прахосмукачката намалее, проверете маркуча за препятствия. Можете да отворите маркуча, като натиснете квадратната част на дръжката на маркуча. Разделете двете части и премахнете всички препятствия. За да сглобите маркуча отново, първо натиснете гъвкавия маркуч в дръжката и след това щракнете върху частта за свързване.



### Почистване на уреда

- Изключете уреда от електрическата мрежа и го оставете да се охлади преди да започнете почистването му.
- Почистете уреда с влажна кърпа с няколко капки миеша течност и след това изсушете.
- Не използвайте разтворители или продукти с киселинно или основно рН като белина или абразивни продукти, за почистване на уреда.
- Не потапяйте уреда във вода или друга течност и не го поставяйте под течаща вода.

### ДЕКЛАРАЦИЯ ЗА СЪОТВЕТСТВИЕ

С настоящото “Сингер Аплайансес България” ООД заявява, че този продукт отговаря на изисквания на по-долу европейски директиви:

Директива за EMC: 2014/30 / EC

LVD - Директива за ниското напрежение: 2014/35 / EC

Директива ROHS: 2011/65 / EC



**Във връзка със стари електрически и електронни уреди (приложимо в Европейския съюз и други европейски страни с разделно събиране на отпадъци)**

Този знак, намиращ се върху уреда или опаковката му, означава, че този продукт не трябва да бъде изхвърлен заедно с обикновените битови отпадъци, а трябва да бъде предаден в предназначените за тази цел пунктове за рециклиране. Правилното рециклиране помага за опазването на околната среда. За повече информация във връзка с рециклирането на продукта се обърнете към съответните служби във Вашето Кметство или Община.

# SINGER®

**G. E. DIMITRIOU S.A.**

6 KIFISSOU STR., 122 42 EGALEO, ATHENS, GREECE

T: +30 210 5386400, +30 210 5138141

**Γ. Ε. ΔΗΜΗΤΡΙΟΥ Α.Ε.Ε.**

ΚΗΦΙΣΟΥ 6, 122 42 ΑΙΓΑΛΕΩ, ΑΘΗΝΑ

T: 210 5386400, 210 5138141

**VELANIS APPLIANCES A.E.**

**ΣΕΡΒΙΣ & ΑΝΤΑΛΛΑΚΤΙΚΑ**

ΔΥΡΡΑΧΙΟΥ 62, 104 43 ΣΕΠΟΛΙΑ

T: 210 5135874, 210 5139517

**“СИНГЕР АПЛАЙАНСЕС БЪЛГАРИЯ” ООД**

ЕИК 203032592

ГР. СОФИЯ 1407, БУЛ. „ЧЕРНИ ВРЪХ“ 80-82, ЕТ. 3, АП. 14

ТЕЛ. 02 962 04 44 ФАКС 02 868 34 93

[www.singer.gr](http://www.singer.gr)  
[www.singer.bg](http://www.singer.bg)