



**KRUPS**

**MINI ME  
ΕΓΧΕΙΡΊΔΙΟ  
ΧΡΉΣΗΣ**



## Π'ΙΝΑΚΑΣ ΠΕΡΙΕΧΟΜ'ΕΝΩΝ

1. ΠΡΟΦΥΛΑΞΕΙΣ ΑΣΦΑΛΕΙΑΣ.....	3
2. ΕΠΙΣΚΟΠΗΣΗ ΚΑΦΕΤΙΕΡΑΣ.....	5
3. ΠΑΡΑΔΕΙΓΜΑΤΑ ΡΟΦΗΜΑΤΩΝ.....	6
4. ΣΥΣΤΑΣΕΙΣ ΓΙΑ ΑΣΦΑΛΗ ΧΡ'ΗΣΗ.....	7
5. ΠΡΩΤΗ ΧΡΗΣΗ.....	8
6. ΠΑΡΑΣΚΕΥ'Η ΡΟΦ'ΗΜΑΤΟΣ.....	9
6. 1 ΜΙΑ ΚΑΨΟΥΛΑ (Π.Χ. LUNGO) .....	9
6. 2 ΔΥΟ ΚΑΨΟΥΛΕΣ (Π.Χ. CARRUCCINO) .....	10
7. ΚΑΘΑΡΙΣΜΟΣ.....	12
8. ΑΦΑΪΡΕΣΗ ΑΛ'ΑΤΩΝ ΤΟΥΛΑΧΙΣΤΟΝ Κ'ΑΘΕ 3-4 Μ'ΗΝΕΣ.....	13
9. ΑΝΤΙΜΕΤ'ΩΠΙΣΗ ΠΡΟΒΛΗΜ'ΑΤΩΝ.....	15
9. 1 ΕΙΚΟΝΙΔΙΟ (ΑΠ)ΕΝΕΡΓΟΠΟΙΗΣΗΣ ΑΝΑΜΜΕΝΟ ΜΕ ΠΟΡΤΟΚΑΛΙ ΧΡΩΜΑ .....	15
9. 2 ΔΕΝ ΕΚΡΕΕΙ ΥΓΡΟ - ΔΕΝ ΥΠΑΡΧΕΙ ΝΕΡΟ; .....	15
9. 3 ΔΕΝ ΕΚΡΕΕΙ ΥΓΡΟ - ΕΜΦΡΑΞΗ ΚΑΨΟΥΛΑΣ / ΕΓΧΥΤΗΡΑ; .....	16
9. 4 ΔΙΑΦΟΡΑ .....	17

# 1. ΠΡΟΦΥΛΑΞΕΙΣ ΑΣΦΑΛΕΙΑΣ

1. Διαβάστε όλες τις οδηγίες και τηρείτε αυτές τις οδηγίες ασφαλείας. Οποιαδήποτε πλημμελής χρήση μπορεί να έχει ως αποτέλεσμα να προκληθεί τραυματισμός.
2. Συνδέστε τη συσκευή μόνο σε πρίζα ρεύματος με σύνδεση γείωσης. Η τάση του ρεύματος πρέπει να είναι ίδια με την τάση που αναγράφεται στον πίνακα στοιχείων. Τυχόν χρήση λανθασμένης σύνδεσης θα ακυρώσει την εγγύηση και μπορεί να είναι επικίνδυνη.
3. Αυτή η συσκευή προορίζεται μόνο για οικιακή χρήση. Δεν προορίζεται για χρήση στις παρακάτω εφαρμογές, και δεν δίνεται εγγύηση για:
  - περιοχές εργασίας προσωπικού κουζίνας σε καταστήματα, γραφεία και άλλα περιβάλλοντα εργασίας,
  - αγροικίες,
  - από πελάτες σε ξενοδοχεία, πανδοχεία και άλλα οικιστικά περιβάλλοντα,
  - περιβάλλοντα τύπου πανσιόν
4. Η συσκευή σας προορίζεται για οικιακή χρήση, μόνο σε εσωτερικό χώρο, και σε υψόμετρο κάτω από 3400 m.
5. Σε περίπτωση πλημμελούς χρήσης ή μη τήρησης των οδηγιών, ο κατασκευαστής δεν αποδέχεται καμία ευθύνη και η εγγύηση ενδέχεται να ακυρωθεί.
6. Συνιστούμε να χρησιμοποιείτε τις κάψουλες NESCAFÉ® Dolce Gusto® που έχουν σχεδιαστεί και δοκιμαστεί για την καφετιέρα NESCAFÉ® Dolce Gusto®. Έχουν σχεδιαστεί να συνεργάζονται άριστα μεταξύ τους – η συνεργασία τους σας παρέχει την ποιότητα του καφέ για την οποία είναι γνωστή η NESCAFÉ® Dolce Gusto®. Κάθε κάψουλα έχει σχεδιαστεί για την παρασκευή ενός τέλει φλιτζανιού καφέ, και δεν μπορεί να ξαναχρησιμοποιηθεί.
7. Μην αφαιρείτε τις ζεστές κάψουλες με το χέρι. Χρησιμοποιείτε πάντοτε τη λαβή της υποδοχής καψουλών για να πετάξετε τις χρησιμοποιημένες κάψουλες.
8. Χρησιμοποιείτε πάντοτε τη συσκευή σε επίπεδη, σταθερή, θερμοανθεκτική επιφάνεια μακριά από πηγές θερμότητας ή πιτσιλίσματα νερού. Μην τοποθετείτε την καφετιέρα μέσα σε ντουλάπι όταν βρίσκεται σε λειτουργία.
9. Για προστασία από τη φωτιά, την ηλεκτροπληξία και τον τραυματισμό ατόμων, μη βυθίζετε το καλώδιο τροφοδοσίας, τα φις ή τη συσκευή σε νερό ή άλλο υγρό. Προσέξτε ώστε το φις να μην πιτσιλίζεται. Ποτέ μην πιάνετε το καλώδιο τροφοδοσίας με βρεγμένα χέρια. Μη γεμίζετε υπερβολικά το δοχείο νερού.
10. Σε περίπτωση έκτακτης ανάγκης, αποσυνδέστε αμέσως το φις από την πρίζα ρεύματος.
11. Απαιτείται στενή επίβλεψη όταν η συσκευή χρησιμοποιείται κοντά σε παιδιά. Η συσκευή / το καλώδιο τροφοδοσίας / η υποδοχή καψουλών πρέπει να βρίσκονται μακριά από παιδιά. Τα παιδιά πρέπει να βρίσκονται υπό επίβλεψη για να διασφαλιστεί ότι δεν παίζουν με τη συσκευή. Ποτέ μην αφήνετε τη συσκευή αφύλακτη όταν ετοιμάζετε ένα ρόφημα.
12. Η συσκευή αυτή δεν προορίζεται για χρήση από παιδιά ή άτομα με μειωμένες φυσικές, αισθητήριες ή νοητικές ικανότητες ή χωρίς σχετική πείρα ή γνώσεις, εκτός από την περίπτωση που βρίσκονται υπό επίβλεψη ή αν τους δίδονται οδηγίες για τη χρήση της συσκευής από άτομο υπεύθυνο για την ασφάλεια τους. Τα άτομα που δεν κατανοούν πλήρως ή καθόλου τη λειτουργία και τη χρήση αυτής της συσκευής πρέπει πρώτα να διαβάσουν και να κατανοήσουν πλήρως τα περιεχόμενα αυτού του εγχειριδίου χρήσης και, όπου χρειάζεται, να ζητούν πρόσθετες οδηγίες σχετικά με τη λειτουργία και τη χρήση από το άτομο που είναι υπεύθυνο για την ασφάλεια τους.
13. Μη χρησιμοποιείτε τη συσκευή χωρίς το πατάκι συλλογής σταγόνων και τη σχάρα συλλογής σταγόνων, εκτός εάν χρησιμοποιείτε πολύ ψηλή κούπα. Μη χρησιμοποιείτε τη συσκευή για να ζεστάνετε νερό.
14. Για λόγους υγιεινής, γεμίζετε πάντοτε το δοχείο νερού με φρέσκο πόσιμο νερό.
15. Μετά τη χρήση της συσκευής, πρέπει πάντοτε να αφαιρείτε την κάψουλα και να καθαρίζετε την υποδοχή καψουλών. Αδειάζετε και καθαρίζετε το πατάκι συλλογής σταγόνων και το δοχείο καψουλών καθημερινά. Για τους χρήστες που είναι αλλεργικοί σε γαλακτοκομικά προϊόντα: ξεπλύνετε τη συσκευή σύμφωνα με τη διαδικασία καθαρισμού.
16. Η επιφάνεια του θερμαντικού στοιχείου εξακολουθεί να είναι ζεστή και τα πλαστικά περιβλήματα μπορεί επίσης να είναι ζεστά όταν τα πιάνετε επί αρκετά λεπτά μετά τη χρήση.
17. Αποσυνδέστε τη συσκευή από την πρίζα όταν δεν τη χρησιμοποιείτε.
18. Αποσυνδέστε τη συσκευή από την πρίζα πριν τον καθαρισμό. Αφήστε τη να κρυώσει πριν τοποθετήσετε ή αφαιρέσετε εξαρτήματα, και πριν καθαρίσετε τη συσκευή. Ποτέ μην την καθαρίζετε βρεγμένη και μην τη βυθίζετε σε οποιοδήποτε υγρό. Ποτέ μην καθαρίζετε τη συσκευή με τρεχούμενο νερό. Ποτέ μη χρησιμοποιείτε απορρυπαντικά για να καθαρίσετε τη συσκευή. Καθαρίζετε τη συσκευή μόνο με μαλακό σφουγγάρι/βούρτσα. Το δοχείο νερού πρέπει να καθαρίζεται με βουρτσάκι πιάτων.
19. Ποτέ μη γυρνάτε τη μηχανή ανάποδα.
20. Σε περίπτωση που πρόκειται να λείψετε για μεγάλο χρονικό διάστημα, σε διακοπές κ.λπ., πρέπει να αδειάσετε τη συσκευή, να την καθαρίσετε και να την αποσυνδέσετε από την πρίζα. Ξεπλύνετε τη πριν τη χρησιμοποιήσετε ξανά. Ρυθμίστε τον κύκλο πλύσης πριν χρησιμοποιήσετε ξανά τη συσκευή σας.
21. Μην απενεργοποιείτε τη συσκευή όσο διαρκεί η διαδικασία αφαίρεσης αλάτων. Ξεπλύνετε το δοχείο νερού και σκουπίστε τη συσκευή για να αποφύγετε τυχόν κατάλοιπα του διαλύματος αφαίρεσης αλάτων.
22. Οποιοσδήποτε χειρισμός, καθαρισμός ή φροντίδα εκτός από τη συνήθη χρήση πρέπει να πραγματοποιείται από τα κέντρα σέρβις after-sales για τα οποία μπορείτε να ενημερωθείτε από τη γραμμή εξυπηρέτησης NESCAFÉ® Dolce Gusto®. Μην αποσυναρμολογείτε τη συσκευή και μην εισάγετε αντικείμενα στα ανοίγματα της.
23. Σε περίπτωση εντατικής χρήσης της συσκευής χωρίς να μεσολαβήσει αρκετός χρόνος για να κρυώσει, η συσκευή θα σταματήσει να λειτουργεί προσωρινά και η κόκκινη ενδεικτική λυχνία θα αναβοσβήνει. Αυτό γίνεται για να προστατευτεί η συσκευή σας από την υπερθέρμανση. Απενεργοποιήστε τη συσκευή επί 20 λεπτά για να κρυώσει.

24. Μη χρησιμοποιείτε τη συσκευή αν έχει υποστεί ζημιά το καλώδιο ή το φις. Αν το καλώδιο τροφοδοσίας έχει υποστεί ζημιά, πρέπει να αντικατασταθεί από τον κατασκευαστή, από το τμήμα σέρβις του αντιπροσώπου ή από άλλο εξειδικευμένο άτομο, για να αποφευχθεί τυχόν κίνδυνος. Μη χρησιμοποιείτε κάποια συσκευή που δυσλειτουργεί ή που έχει υποστεί οποιαδήποτε ζημιά. Αποσυνδέστε το φις αμέσως. Επιστρέψτε τη συσκευή που έχει υποστεί ζημιά στο πλησιέστερο εξουσιοδοτημένο σέρβις που θα σας υποδείξει η γραμμή εξυπηρέτησης NESCAFÉ® Dolce Gusto®.
25. Τυχόν χρήση των προσαρτημάτων αξεσουάρ που δεν συνιστώνται από τον κατασκευαστή της συσκευής μπορεί να προκαλέσει φωτιά, ηλεκτροπληξία ή τραυματισμό.
26. Μην αφήνετε το καλώδιο να κρέμεται στην άκρη του τραπεζιού ή πάγκου, και μην αγγίζετε επιφάνειες που έχουν αναπτύξει πολύ υψηλή θερμοκρασία ή αιχμηρά άκρα. Μην αφήνετε το καλώδιο να κρέμεται (κίνδυνος να σκοτάνιστε). Ποτέ μην πιάνετε το καλώδιο με βρεγμένα χέρια.
27. Μην τοποθετείτε τη συσκευή επάνω ή κοντά σε φούρνο υγραερίου ή ηλεκτρικό φούρνο, ή σε ζεστό φούρνο.
28. Για να αποσυνδέσετε την καφετιέρα, απενεργοποιήστε την και στη συνέχεια αποσυνδέστε το φις από την πρίζα. Μην τραβάτε το καλώδιο για να αποσυνδέσετε τη συσκευή.
29. Εισάγετε πάντοτε την υποδοχή καψουλών στην καφετιέρα για να ετοιμάσετε ένα ρόφημα. Μην τραβάτε έξω την υποδοχή καψουλών πριν η ενδεικτική λυχνία σταματήσει να αναβοσβήνει. Η συσκευή δεν θα λειτουργήσει αν δεν έχει εισαχθεί η υποδοχή καψουλών.
30. Καφετιέρες με λαβή ασφάλισης: μπορεί να προκληθεί έγκλημα από καυτό ατμό αν ανοίξετε τη λαβή ασφάλισης κατά την παρασκευή ζεστού αφεψήματος. Μην τραβάτε τη λαβή ασφάλισης προς τα πάνω αν δεν σταματήσουν να αναβοσβήνουν οι λυχνίες στην καφετιέρα.
31. Μη βάζετε τα δάχτυλα σας κάτω από το στόμιο εξόδου κατά την παρασκευή του ροφήματος.
32. Μην πιάνετε τον εγχυτήρα στην κεφαλή της καφετιέρας.
33. Ποτέ μη μεταφέρετε την καφετιέρα από την κεφαλή της.
34. Η υποδοχή καψουλών διαθέτει έναν σταθερό μαγνήτη. Μην τοποθετείτε την υποδοχή καψουλών κοντά σε συσκευές και αντικείμενα που μπορεί να υποστούν ζημιά από το μαγνητισμό, π.χ. πιστωτικές κάρτες, μονάδες USB και άλλες συσκευές δεδομένων, βιντεοταινίες, οθόνες τηλεοράσεων και υπολογιστών με καθοδικό σωλήνα, μηχανικά ρολόγια, ακουστικά βαρηκοΐας και ηχεία.
35. Ασθενείς με βηματοδότη ή απινιδωτή: μην κρατάτε την υποδοχή καψουλών ακριβώς πάνω από τον βηματοδότη ή τον απινιδωτή.
36. Αν το φις της συσκευής δεν ταιριάζει στην πρίζα, μπορείτε να το αντικαταστήσετε με φις κατάλληλου τύπου σε ένα από κέντρα σέρβις aftersales που θα σας υποδείξει η γραμμή εξυπηρέτησης NESCAFÉ® Dolce Gusto®.
37. Η συσκευασία αποτελείται από ανακυκλώσιμα υλικά. Απευθυνθείτε στον αρμόδιο φορέα της περιοχής σας για περισσότερες πληροφορίες σχετικά με τα προγράμματα ανακύκλωσης. Η συσκευή σας περιέχει πολύτιμα υλικά τα οποία μπορούν να χρησιμοποιηθούν εκ νέου ή να ανακυκλωθούν.
38. Για περισσότερες οδηγίες σχετικά με τη χρήση της συσκευής, ανατρέξτε στο εγχειρίδιο χρήσης στη διεύθυνση [www.dolce-gusto.com](http://www.dolce-gusto.com) ή καλέστε τον αριθμό της γραμμής εξυπηρέτησης NESCAFÉ® Dolce Gusto®.
39. Λάβετε υπόψη σας ότι η συσκευή εξακολουθεί να καταναλώνει ρεύμα όταν βρίσκεται στο πρόγραμμα eco (0,4 W/ώρα).
40. Κρατήστε τη συσκευή και το καλώδιο μακριά από παιδιά ηλικίας κάτω των 8 ετών. Τα παιδιά δεν πρέπει να παίζουν με τη συσκευή.
41. Αυτή η συσκευή μπορεί να χρησιμοποιηθεί από παιδιά ηλικίας 8 ετών και άνω και από άτομα με μειωμένες σωματικές, αισθητικές ή διανοητικές ικανότητες ή με έλλειψη εμπειρίας και γνώσης, εφόσον βρίσκονται υπό επίτηρηση ή τους έχουν δοθεί οδηγίες για τη χρήση της συσκευής με ασφαλή τρόπο και μπορούν να κατανοήσουν τους κινδύνους που ενέχει.
42. Ο καθαρισμός και η συντήρηση της μηχανής δεν πρέπει να γίνονται από παιδιά, εκτός αν είναι ηλικίας άνω των 8 ετών και εποπτεύονται από ενήλικα.



Για να μειωθεί ο κίνδυνος φωτιάς ή ηλεκτροπληξίας, μην αφαιρείτε το κάλυμμα. Τα εσωτερικά μέρη δεν επισκευάζονται. Η επισκευή πρέπει να πραγματοποιείται μόνο από εξουσιοδοτημένο προσωπικό σέρβις!

## ΜΟΝΟ ΕΥΡΩΠΑΪΚΕΣ ΑΓΟΡΕΣ:

### Σκεφτείτε το περιβάλλον!



Η συσκευή σας περιέχει πολύτιμα υλικά τα οποία μπορούν να χρησιμοποιηθούν εκ νέου ή να ανακυκλωθούν.

Αφήστε τη συσκευή σε ένα τοπικό σημείο αποκομιδής ή σε εξουσιοδοτημένο κέντρο σέρβις, όπου θα απορριφθεί κατάλληλα. Σύμφωνα με την Ευρωπαϊκή Οδηγία 2012/19/ΕΕ περί απόβλητων ηλεκτρικού και ηλεκτρονικού εξοπλισμού (WEEE), οι χρησιμοποιημένες οικιακές συσκευές δεν πρέπει να απορρίπτονται στις συνήθεις εγκαταστάσεις χύδην απορριμμάτων. Η αποκομιδή των παλιών συσκευών πρέπει να γίνεται ξεχωριστά για να βελτιστοποιείται η διαλογή και η ανακύκλωση των μερών τους και να μειωθεί ο αντίκτυπος στην ανθρώπινη υγεία και το περιβάλλον.

**Η εγγύηση δεν καλύπτει συσκευές που δεν λειτουργούν ή που δεν λειτουργούν σωστά επειδή δεν έχει γίνει συντήρηση ή αφαίρεση αλάτων.**



## 2. ΕΠΙΣΚΟΠΗΣΗ ΚΑΦΕΤΙΕΡΑΣ



1. Δοχείο νερού
2. Μοχλός επιλογής
3. Κρύο
4. Στοπ
5. Ζεστό
6. Κουμπί (απ)ενεργοποίησης / Σήμα σφάλματος
7. Ποσοτικός επιλογέας
8. Λαβή ασφάλισης
9. Εργαλείο έκπλυσης
10. Υποδοχή καψουλών
11. Βελόνα καθαρισμού
12. Εγχυτήρας
13. Σχάρα συλλογής σταγόνων
14. Πιατάκι συλλογής σταγόνων

### ΟΙΚΟΝΟΜΙΚΗ ΛΕΙΤΟΥΡΓΙΑ:

Μετά από 5 λεπτά αδράνειας.



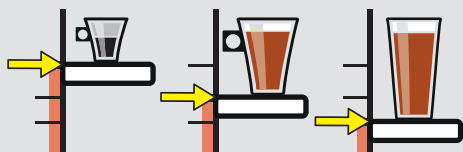
### ΤΕΧΝΙΚΑ ΧΑΡΑΚΤΗΡΙΣΤΙΚΑ

- ~ GR: 220-240 V, 50/60 Hz, 1340-1600 W
- P max. 15 bar
- 0,8 L
- ~2,5 kg
- 5-45 °C  
41-113 °F
- A = 16 cm  
B = 30,5 cm  
C = 24 cm



### 3. ΠΑΡΑΔΕΙΓΜΑΤΑ ΡΟΦΗΜΑΤΩΝ

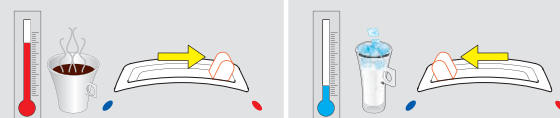
Προσαρμόστε το πατάκι συλλογής σταγόνων.



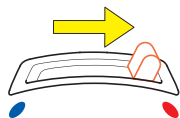
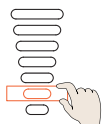
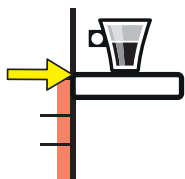
Επιλέξτε ποσότητα



Επιλέξτε ζεστό ή κρύο



#### ESPRESSO



35 ml

Ristretto



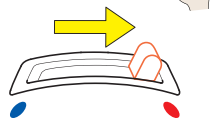
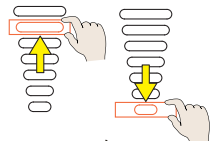
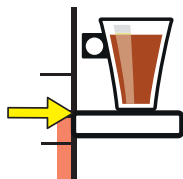
50 ml

Espresso Intenso

#### CAPPUCCINO



① + ②



200 ml



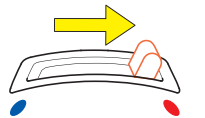
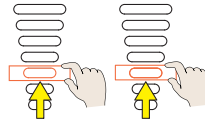
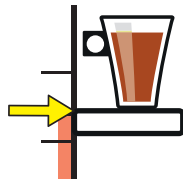
40 ml

240 ml

#### CHOCOCINO



① + ②



100 ml



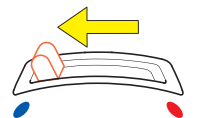
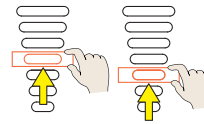
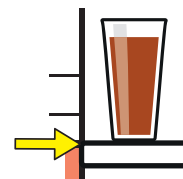
110 ml

210 ml

#### CAPPUCCINO ICE



① + ②



30g



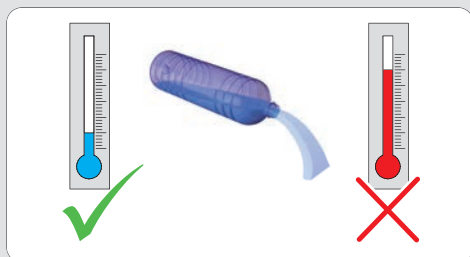
125 ml



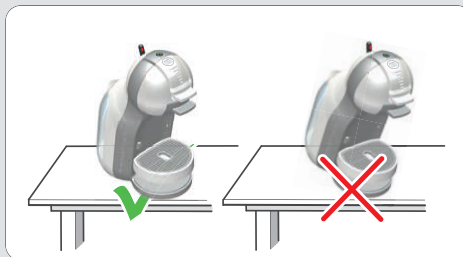
85 ml

240 ml

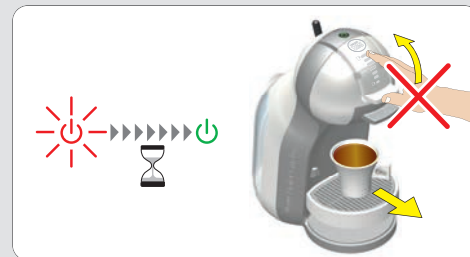
## 4. ΣΥΣΤΑΣΕΙΣ ΓΙΑ ΑΣΦΑΛΗ ΧΡΗΣΗ



- ⚠ Ποτέ μη συμπληρώνετε ζεστό νερό στο δοχείο νερού!
- ⚠ Για την έκπλυση και την παρασκευή ροφημάτων, χρησιμοποιείτε μόνο πόσιμο νερό.



- ⚠ Η καφετιέρα πρέπει να είναι πάντοτε όρθια!



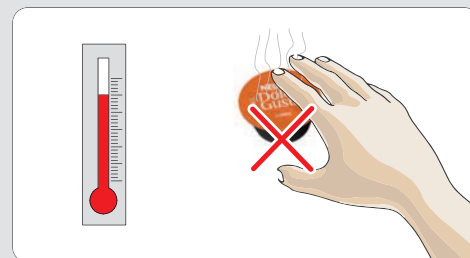
- ⚠ Όταν η παρασκευή ολοκληρωθεί, το κουμπί (απ)ενεργοποίησης αναβοσβήνει με κόκκινο χρώμα επί 5 δευτερόλεπτα περίπου. Σε αυτό το διάστημα, μην ανοίγετε τη λαβή ασφάλισης!



- ⚠ Μην πιάνετε το φινι με βρεγμένα χέρια. Μην πιάνετε την καφετιέρα με βρεγμένα χέρια!



- ⚠ Ποτέ μη χρησιμοποιείτε βρεγμένο σφουγγάρι. Χρησιμοποιείτε μόνο ένα μαλακό υγρό πανί για να καθαρίσετε το πάνω μέρος του μηχανήματος.



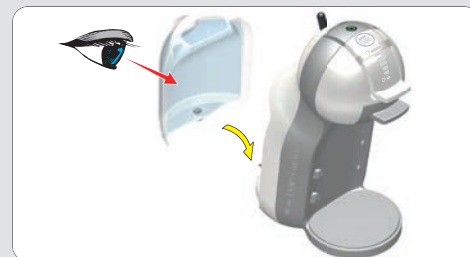
- ⚠ Μην πιάνετε τη χρησιμοποιημένη κάψουλα μετά από την παρασκευή ροφήματος! Καυτή επιφάνεια, κίνδυνος εγκαυμάτων!



- ⚠ Ποτέ μην αγγίζετε τον εγχυτήρα με την επιφάνεια του δακτύλου σας!



- ⚠ Μη χρησιμοποιείτε το εργαλείο έκπλυσης για να φτιάξετε τσάι ή να ζεστάνετε νερό.

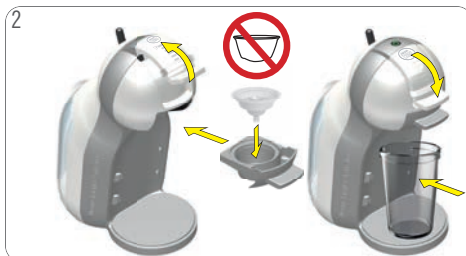


- ⚠ Σε περίπτωση που πρόκειται να λείψετε περισσότερο από 2 ημέρες (σε διακοπές κλπ.), πρέπει να αδειάζετε την καφετιέρα, να την καθαρίζετε και να την αποσυνδέετε από την πρίζα. Πριν τη χρησιμοποιήσετε ξανά, ξεπλύνετε την καφετιέρα σύμφωνα με τις οδηγίες στην ενότητα 7. «Καθαρισμός» στη σελίδα 12, από το βήμα 4 έως το βήμα 8.

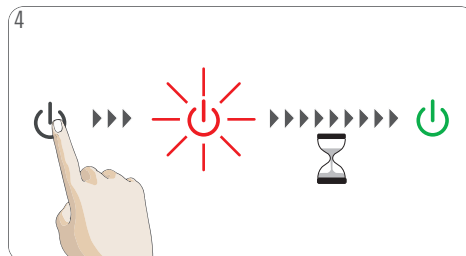
## 5. ΠΡΩΤΗ ΧΡΗΣΗ



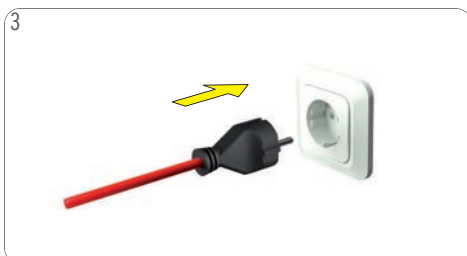
Ξεπλύνετε το δοχείο νερού με το χέρι, με φρέσκο πόσιμο νερό. Γεμίστε το δοχείο νερού με φρέσκο πόσιμο νερό. Τοποθετήστε το δοχείο νερού στην καφετιέρα.



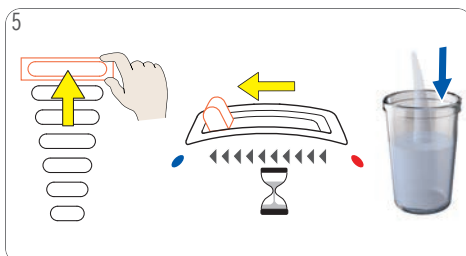
Ανοίξτε τη λαβή ασφάλισης. Βεβαιωθείτε ότι το εργαλείο έκπλυσης βρίσκεται μέσα στην υποδοχή καψουλών και η υποδοχή καψουλών βρίσκεται μέσα στην καφετιέρα. Κλείστε τη λαβή ασφάλισης. Τοποθετήστε ένα άδειο μεγάλο δοχείο κάτω από το στόμιο εξόδου του καφέ.



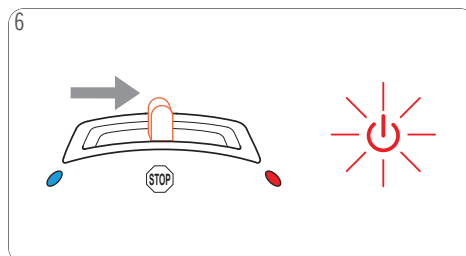
Ενεργοποιήστε την καφετιέρα. Το κουμπί (απ)ενεργοποίησης αρχίζει να αναβοσβήνει με κόκκινο χρώμα όσο η καφετιέρα προθερμαίνεται επί 40 δευτερόλεπτα περίπου. Στη συνέχεια η λυχνία στο κουμπί (απ)ενεργοποίησης ανάβει σταθερά με πράσινο χρώμα. Η καφετιέρα είναι έτοιμη για χρήση.



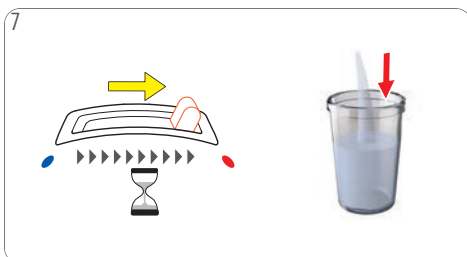
Βεβαιωθείτε ότι η τάση τροφοδοσίας είναι σωστή, σύμφωνα με την ενότητα 2. «ΕΠΙΣΚΟΠΗΣΗ ΚΑΦΕΤΙΕΡΑΣ» στη σελίδα 5. Συνδέστε το καλώδιο τροφοδοσίας στην πρίζα ρεύματος.



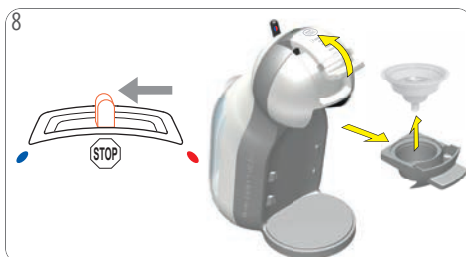
Ρυθμίστε την στήλη γραμμικών ενδείξεων στη μέγιστη στάθμη με τον ποσοτικό επιλογέα αφής. Πιέστε τον μοχλό επιλογής στη θέση "ΚΡΥΟ". Αρχίζει η έκπλυση της καφετιέρας.



Περιμένετε μέχρι ο μοχλός να σταματήσει στη θέση "ΣΤΟΠ". Η εξαγωγή σταματά. Το κουμπί (απ)ενεργοποίησης αναβοσβήνει με κόκκινο χρώμα επί 5 δευτερόλεπτα περίπου.



Πιέστε τον μοχλό επιλογής στη θέση "ΖΕΣΤΟ". Αρχίζει η έκπλυση της καφετιέρας.



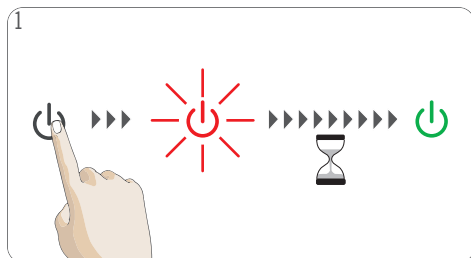
Περιμένετε μέχρι ο μοχλός να σταματήσει στη θέση "ΣΤΟΠ". Ανοίξτε τη λαβή ασφάλισης. Τραβήξτε έξω την υποδοχή καψουλών. Αφαιρέστε το εργαλείο έκπλυσης. Επανατοποθετήστε την υποδοχή καψουλών.



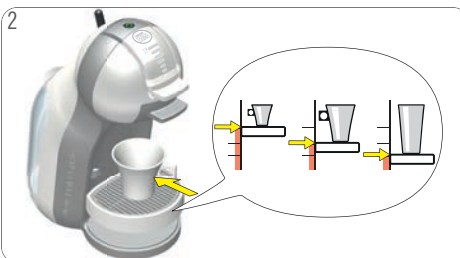
Αδειάζετε το δοχείο. Γεμίστε το δοχείο νερού με φρέσκο πόσιμο νερό. Τοποθετήστε το δοχείο νερού στην καφετιέρα. Τοποθετήστε τη σχάρα συλλογής σταγόνων πάνω στο πιατάκι συλλογής σταγόνων. Στη συνέχεια προσαρμόστε το πιατάκι συλλογής σταγόνων στη θέση που θέλετε στην καφετιέρα.

## 6. ΠΑΡΑΣΚΕΥΉ ΡΟΦΉΜΑΤΟΣ

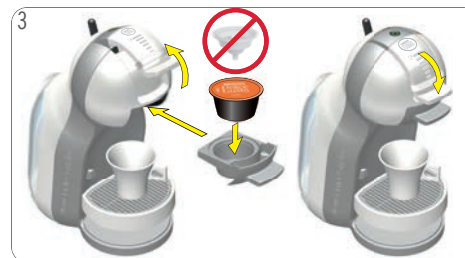
### 6. 1 ΜΙΑ ΚΑΨΟΥΛΑ (Π.Χ. LUNGO)



Ελέγξτε αν το δοχείο νερού περιέχει αρκετό φρέσκο πόσιμο νερό. Ενεργοποιήστε την καφετιέρα. Το κουμπί (απ)ενεργοποίησης αρχίζει να αναβοσβήνει με κόκκινο χρώμα όσο η καφετιέρα προθερμαίνεται επί 40 δευτερόλεπτα περίπου. Στη συνέχεια η λυχνία στο κουμπί (απ)ενεργοποίησης ανάβει σταθερά με πράσινο χρώμα. Η καφετιέρα είναι έτοιμη για χρήση.



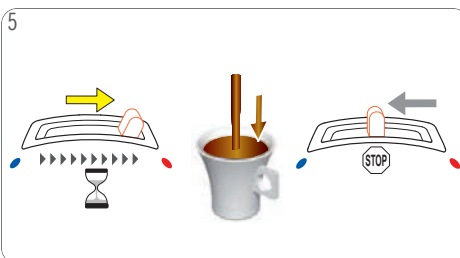
Προσαρμόστε τη θέση στο πιατάκι συλλογής σταγόνων. Τοποθετήστε ένα φλιτζάνι κατάλληλου μεγέθους στο πιατάκι συλλογής σταγόνων. Βλ. 3. «ΠΑΡΑΔΕΙΓΜΑΤΑ ΡΟΦΗΜΑΤΩΝ» ή τη συσκευασία.



Ανοίξτε τη λαβή ασφάλισης. Τραβήξτε έξω την υποδοχή καψουλών. Βεβαιωθείτε ότι το εργαλείο έκπλυσης δεν βρίσκεται μέσα. Εισαγάγετε την κάψουλα στην υποδοχή καψουλών. Τοποθετήστε την ξανά στην καφετιέρα. Κλείστε τη λαβή ασφάλισης.



Χρησιμοποιήστε τον ποσοτικό επιλογή για να ρυθμίσετε τις ίδιες γραμμικές ενδείξεις με τις γραμμές στην κάψουλα ή επιλέξτε όσες γραμμικές ενδείξεις θέλετε.



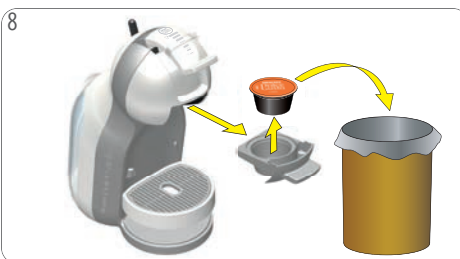
Πιέστε τον μοχλό επιλογής στη θέση "ΖΕΣΤΟ" ή "ΚΡΥΟ", ανάλογα με τη σύσταση στο πακέτο καψουλών. Αρχίζει η παρασκευή του ροφήματος. Περιμένετε μέχρι ο μοχλός να σταματήσει στη θέση "ΣΤΟΠ". Η εξαγωγή σταματά. Μπορείτε να σταματήσετε την εξαγωγή χειροκίνητα, επαναφέροντας τον μοχλό στη θέση "STOP".



Όταν η παρασκευή ολοκληρωθεί, το κουμπί (απ)ενεργοποίησης αναβοσβήνει με κόκκινο χρώμα επί 5 δευτερόλεπτα περίπου. **Σε αυτό το διάστημα, μην ανοίγετε τη λαβή ασφάλισης!**



Όταν η εξαγωγή ολοκληρωθεί, αφαιρέστε το φλιτζάνι από το πιατάκι συλλογής σταγόνων.



Ανοίξτε τη λαβή ασφάλισης. Τραβήξτε έξω την υποδοχή καψουλών. Αφαιρέστε τη χρησιμοποιημένη κάψουλα. Τοποθετήστε τη χρησιμοποιημένη κάψουλα στον κάδο απορριμμάτων.

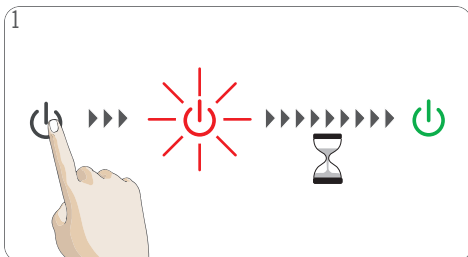


Ξεπλύνετε την υποδοχή καψουλών με φρέσκο πόσιμο νερό και από τις δύο πλευρές. Στεγνώστε την υποδοχή καψουλών. Τοποθετήστε την ξανά στην καφετιέρα. Απολαύστε το ρόφημά σας!

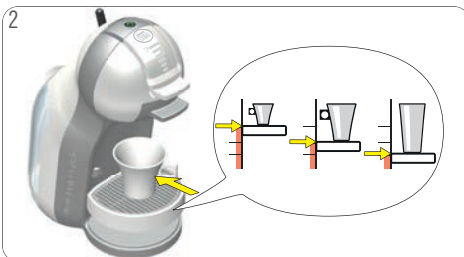


## 6. ΠΑΡΑΣΚΕΥΉ ΡΟΦΉΜΑΤΟΣ

### 6.2 ΔΥΟ ΚΑΦΟΥΛΕΣ (Π.Χ. CARPUCCINO)



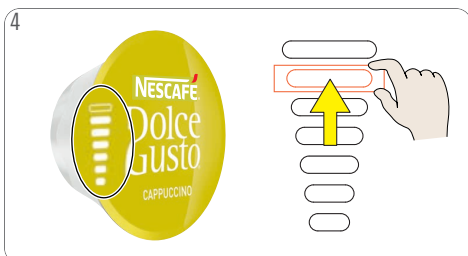
Ελέγξτε αν το δοχείο νερού περιέχει αρκετό φρέσκο πόσιμο νερό. Ενεργοποιήστε την καφετιέρα. Το κουμπί (απ)ενεργοποίησης αρχίζει να αναβοσβήνει με κόκκινο χρώμα όσο η καφετιέρα προθερμαίνεται επί 40 δευτερόλεπτα περίπου. Στη συνέχεια η λυχνία στο κουμπί (απ)ενεργοποίησης ανάβει σταθερά με πράσινο χρώμα. Η καφετιέρα είναι έτοιμη για χρήση.



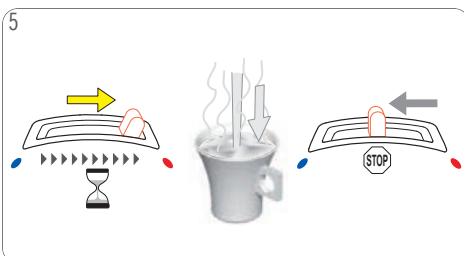
Προσαρμόστε τη θέση στο πιατάκι συλλογής σταγόνων. Τοποθετήστε ένα φλιτζάνι κατάλληλου μεγέθους στο πιατάκι συλλογής σταγόνων. Βλ. 3. «ΠΑΡΑΔΕΙΓΜΑΤΑ ΡΟΦΗΜΑΤΩΝ» ή τη συσκευασία.



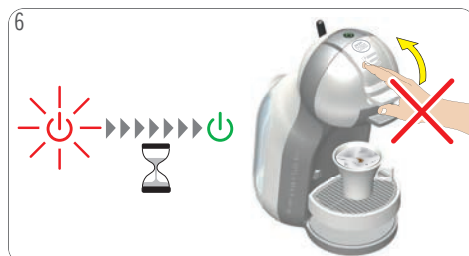
Ανοίξτε τη λαβή ασφάλισης. Τραβήξτε έξω την υποδοχή καψουλών. Βεβαιωθείτε ότι το εργαλείο έκπλυσης δεν βρίσκεται μέσα. Εισαγάγετε την πρώτη κάψουλα στην υποδοχή καψουλών. Τοποθετήστε την ξανά στην καφετιέρα. Κλείστε τη λαβή ασφάλισης.



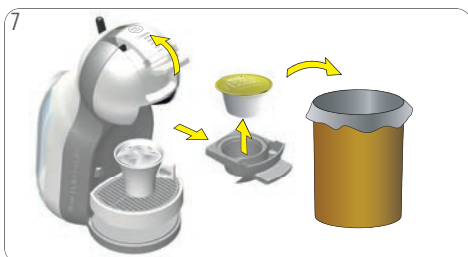
Χρησιμοποιήστε τον ποσοτικό επιλογέα για να ρυθμίσετε τις ίδιες γραμμικές ενδείξεις με τις γραμμές στην κάψουλα ή επιλέξτε όσες γραμμικές ενδείξεις θέλετε.



Πιέστε τον μοχλό επιλογής στη θέση "ΖΕΣΤΟ" ή "ΚΡΥΟ", ανάλογα με τη σύσταση στο πακέτο καψουλών. Αρχίζει η παρασκευή του ροφήματος. Περιμένετε μέχρι ο μοχλός να σταματήσει στη θέση "ΣΤΟΠ". Η εξαγωγή σταματά. Μπορείτε να σταματήσετε την εξαγωγή χειροκίνητα, επαναφέροντας τον μοχλό στη θέση "STOP".



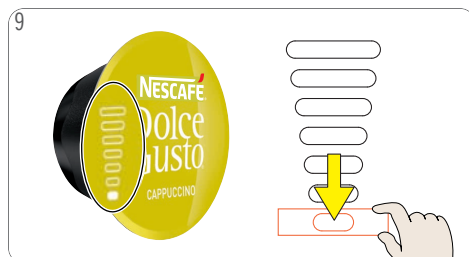
Όταν η παρασκευή ολοκληρωθεί, το κουμπί (απ)ενεργοποίησης αναβοσβήνει με κόκκινο χρώμα επί 5 δευτερόλεπτα περίπου. Σε αυτό το διάστημα, μην ανοίγετε τη λαβή ασφάλισης!



Ανοίξτε τη λαβή ασφάλισης. Τραβήξτε έξω την υποδοχή καψουλών. Αφαιρέστε τη χρησιμοποιημένη κάψουλα. Τοποθετήστε τη χρησιμοποιημένη κάψουλα στον κάδο απορριμμάτων.



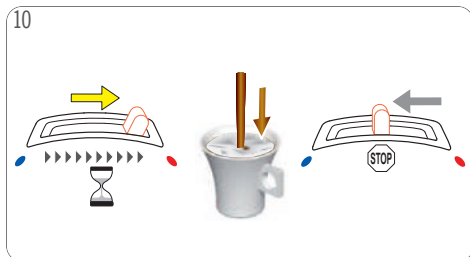
Εισάγετε τη δεύτερη κάψουλα στην υποδοχή καψουλών. Τοποθετήστε την ξανά στην καφετιέρα. Κλείστε τη λαβή ασφάλισης.



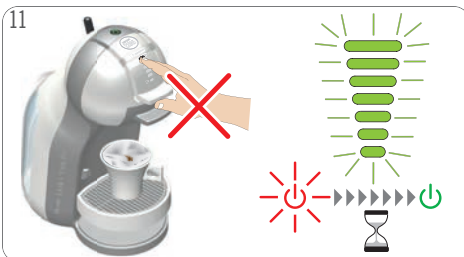
Χρησιμοποιήστε τον ποσοτικό επιλογέα για να ρυθμίσετε τις ίδιες γραμμικές ενδείξεις με τις γραμμές στην κάψουλα ή επιλέξτε όσες γραμμικές ενδείξεις θέλετε.

## 6. ΠΑΡΑΣΚΕΥΉ ΡΟΦΉΜΑΤΟΣ

### 6. 2 ΔΥΟ ΚΑΦΟΥΛΕΣ (Π.Χ. CARPUCCINO)



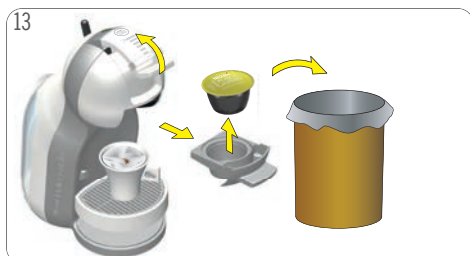
Πιέστε τον μοχλό επιλογής στη θέση "ΖΕΣΤΟ" ή "ΚΡΥΟ", ανάλογα με τη σύσταση στο πακέτο καφουλών. Αρχίζει η παρασκευή του ροφήματος. Περιμένετε μέχρι ο μοχλός να σταματήσει στη θέση "ΣΤΟΠ". Η εξαγωγή σταματά. Μπορείτε να σταματήσετε την εξαγωγή χειροκίνητα, επαναφέροντας τον μοχλό στη θέση "ΣΤΟΠ".



Όταν η παρασκευή ολοκληρωθεί, το κουμπί (απενεργοποίησης) αναβοσβήνει με κόκκινο χρώμα επί 5 δευτερόλεπτα περίπου. **Σε αυτό το διάστημα, μην ανοίγετε τη λαβή ασφάλισης!**



Όταν η εξαγωγή ολοκληρωθεί, αφαιρέστε το φλιτζάνι από το πιατάκι συλλογής σταγόνων.



Ανοίξτε τη λαβή ασφάλισης. Τραβήξτε έξω την υποδοχή καφουλών. Αφαιρέστε τη χρησιμοποιημένη κάψουλα. Τοποθετήστε τη χρησιμοποιημένη κάψουλα στον κάδο απορριμμάτων.

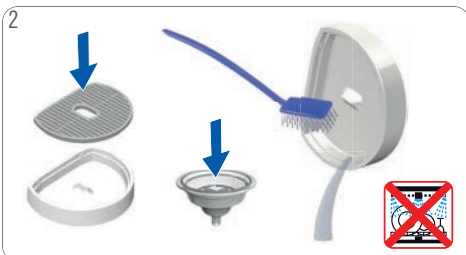


Ξεπλύνετε την υποδοχή καφουλών με φρέσκο πόσιμο νερό και από τις δύο πλευρές. Στεγνώστε την υποδοχή καφουλών. Τοποθετήστε την ξανά στην καφετιέρα. Απολαύστε το ρόφημά σας!

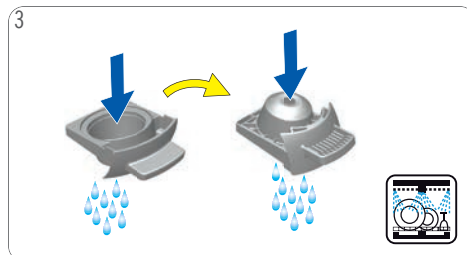
## 7. ΚΑΘΑΡΙΣΜΟΣ



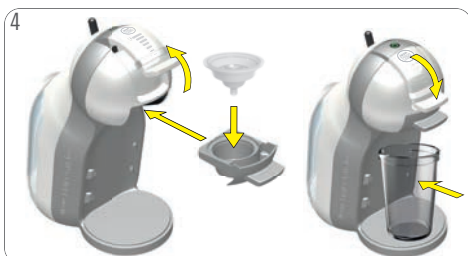
Ξεπλύνετε και καθαρίστε το δοχείο νερού. Χρησιμοποιήστε ένα καθαρό βουρτσάκι και υγρό πιάτων αν χρειάζεται. Στη συνέχεια, ξαναγεμίστε το με φρέσκο πόσιμο νερό και τοποθετήστε το στην καφετιέρα. Το δοχείο νερού δεν μπαίνει σε πλυντήριο πιάτων!



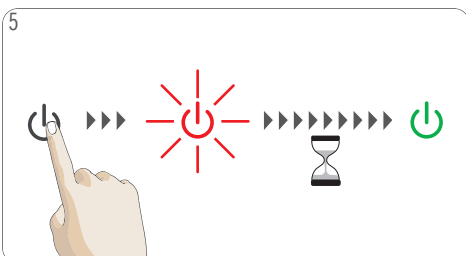
Ξεπλύνετε το πιατάκι συλλογής σταγόνων και το εργαλείο έκπλυσης με φρέσκο πόσιμο νερό. Καθαρίστε το πιατάκι συλλογής σταγόνων με ένα βουρτσάκι πιάτων. Το πιατάκι συλλογής σταγόνων δεν μπαίνει σε πλυντήριο πιάτων!



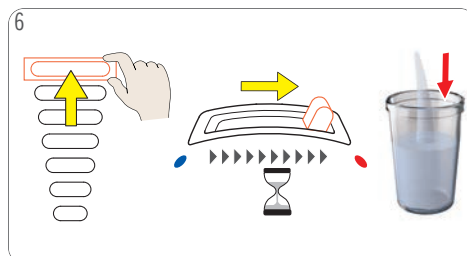
Καθαρίστε με υγρό πιάτων και φρέσκο πόσιμο νερό και τις δύο πλευρές της υποδοχής καψουλών. Εναλλακτικά πλύνετε τη στο πλυντήριο πιάτων. Στη συνέχεια στεγνώστε τη.



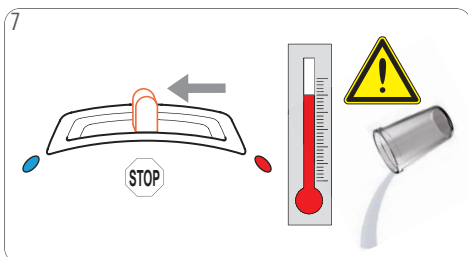
Ανοίξτε τη λαβή ασφάλισης. Τοποθετήστε το εργαλείο έκπλυσης στην υποδοχή καψουλών. Τοποθετήστε την υποδοχή καψουλών στην καφετιέρα. Κλείστε τη λαβή ασφάλισης. Τοποθετήστε ένα άδειο μεγάλο δοχείο κάτω από το στόμιο εξόδου του καφέ.



Ενεργοποιήστε την καφετιέρα. Το κουμπί (απ)ενεργοποίησης αρχίζει να αναβοσβήνει με κόκκινο χρώμα όσο η καφετιέρα προθερμαίνεται επί 40 δευτερόλεπτα περίπου. Στη συνέχεια η λυχνία στο κουμπί (απ)ενεργοποίησης ανάβει σταθερά με πράσινο χρώμα. Η καφετιέρα είναι έτοιμη για χρήση.



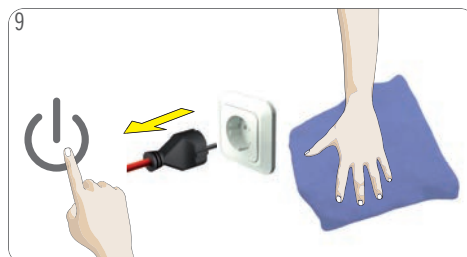
Ρυθμίστε την στήλη γραμμικών ενδείξεων στη μέγιστη στάθμη με τον ποσοτικό επιλογέα αφής. Πιέστε τον μοχλό επιλογής στη θέση "ΖΕΣΤΟ".



Περιμένετε μέχρι ο μοχλός να σταματήσει στη θέση "ΣΤΟΠ". Η εξαγωγή σταματά. Αδειάστε και καθαρίστε το δοχείο. **Προειδοποίηση: Καυτό νερό! Πιάστε το με προσοχή!**



Ανοίξτε τη λαβή ασφάλισης. Τραβήξτε έξω την υποδοχή καψουλών. Αφαιρέστε το εργαλείο έκπλυσης. Τοποθετήστε τη σχάρα συλλογής σταγόνων πάνω στο πιατάκι συλλογής σταγόνων. Στη συνέχεια προσαρμόστε το πιατάκι συλλογής σταγόνων στη θέση που θέλετε στην καφετιέρα. Αδειάστε εντελώς το δοχείο νερού, αν περιέχει νερό.



Απενεργοποιήστε την καφετιέρα. Αποσυνδέστε την καφετιέρα από την πρίζα! Καθαρίστε την καφετιέρα με ένα μαλακό υγρό πανί. Στεγνώστε τη στη συνέχεια με ένα μαλακό στεγνό πανί.

## 8. ΑΦΑΪΡΕΣΗ ΑΛΑΤΩΝ ΤΟΥΛΑΧΙΣΤΟΝ ΚΆΘΕ 3-4 ΜΉΝΕΣ



[www.dolce-gusto.com](http://www.dolce-gusto.com)

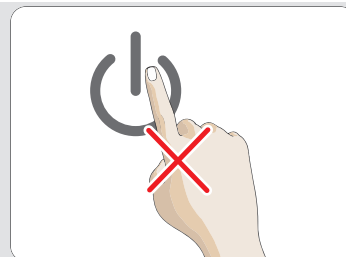
Χρησιμοποιήστε το υγρό αποσκληρυντικό NESCAFÉ® Dolce Gusto®. Για παραγγελία, καλέστε τη NESCAFÉ® Dolce Gusto® γραμμή εξυπηρέτησης ή επισκεφθείτε την ιστοσελίδα NESCAFÉ® Dolce Gusto®.



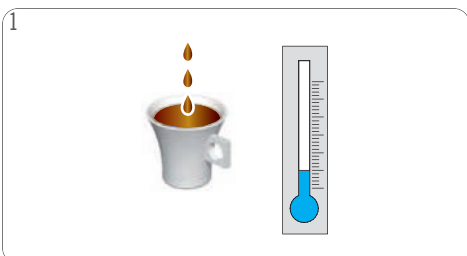
Μη χρησιμοποιείτε ξύδι για την αφαίρεση αλάτων!



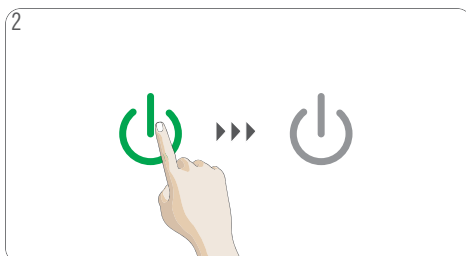
Αποφεύγετε την επαφή του αποσκληρυντικού υγρού με οποιοδήποτε μέρος της καφετιέρα.



Μην πατάτε το κουμπί (απενεργοποίησης όσο διαρκεί ο κύκλος αφαίρεσης αλάτων.



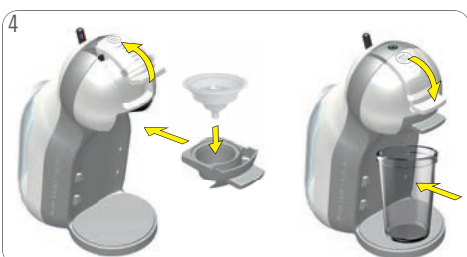
1 Αν η εκροή γίνεται πιο αργά απ' ό,τι συνήθως (ακόμη και ως σταγόνες) ή αν το ρόφημα είναι πιο κρύο απ' ό,τι συνήθως, η καφετιέρα χρειάζεται αφαίρεση αλάτων.



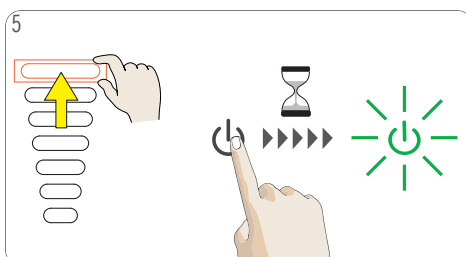
2 Απενεργοποιήστε την καφετιέρα. Αδειάστε εντελώς το δοχείο νερού, αν περιέχει νερό.



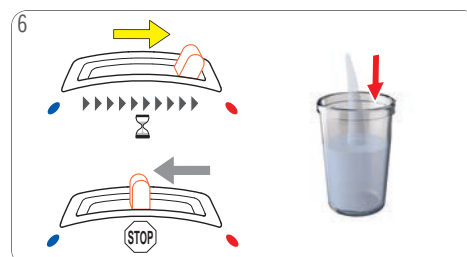
3 Αναμίξτε 0.5 L φρέσκου πόσιμου νερού με ένα σακουλάκι αποσκληρυντικό στη μεζούρα. Ρίξτε αποσκληρυντικό μέσα στο δοχείο νερού και τοποθετήστε το δοχείο νερού μέσα στην καφετιέρα.



4 Ανοίξτε τη λαβή ασφάλισης. Τοποθετήστε το εργαλείο έκπλυσης στην υποδοχή καψουλών. Τοποθετήστε την υποδοχή καψουλών στην καφετιέρα. Κλείστε τη λαβή ασφάλισης. Τοποθετήστε ένα άδειο μεγάλο δοχείο κάτω από το στόμιο εξόδου του καφέ.

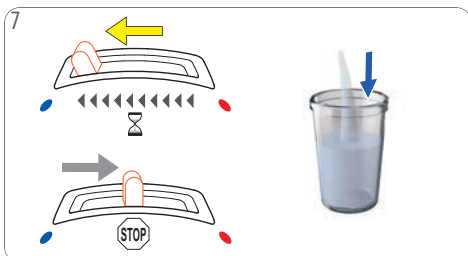


5 Ρυθμίστε την στήλη γραμμικών ενδείξεων στη μέγιστη στάθμη με τον ποσοτικό επιλογέα αφής. Πατήστε και κρατήστε πατημένο το κουμπί (απενεργοποίησης επί 5 δευτερόλεπτα τουλάχιστον). Το κουμπί (απενεργοποίησης) αναβοσβήνει με πράσινο χρώμα. Η καφετιέρα εισέρχεται σε λειτουργία αφαίρεσης αλάτων.

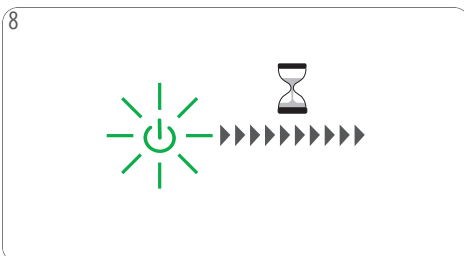


6 Πίστετε τον μοχλό επιλογής στη θέση "ΖΕΣΤΟ". Η καφετιέρα πραγματοποιεί αφαίρεση αλάτων, και η λειτουργία της αρχίζει-διακόπεται διαδοχικά, επί 2 λεπτά περίπου. Ο μοχλός επιστρέφει στη μεσοία θέση.

## 8. ΑΦΑΪΡΕΣΗ ΑΛΑΤΩΝ ΤΟΥΛΑΧΙΣΤΟΝ ΚΆΘΕ 3-4 ΜΉΝΕΣ



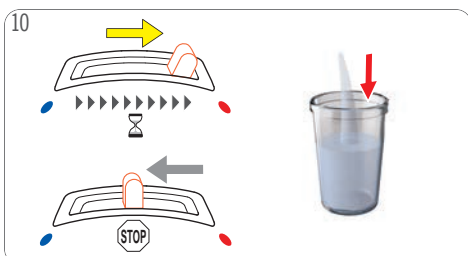
Πιέστε τον μοχλό επιλογής στη θέση "ΚΡΥΟ". Η αφαίρεση αλάτων στην καφετιέρα είναι συνεχής. Ο μοχλός επιστρέφει στη μεσαία θέση.



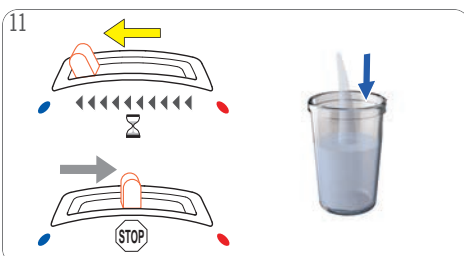
Για μεγαλύτερη αποτελεσματικότητα του αποσκληρυντικού, η εισέρχεται σε χρόνο αναμονής 2 λεπτών. Το κουμπί (α)ενεργοποίησης αναβοσβήνει με πράσινο χρώμα στη διάρκεια του χρόνου αναμονής.



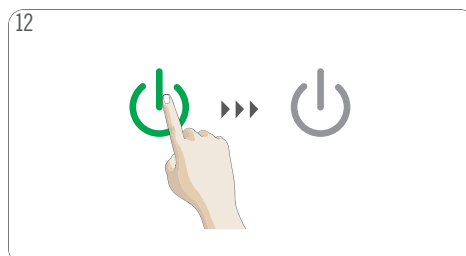
Αδειάστε και καθαρίστε το δοχείο. Ξεπλύνετε και καθαρίστε το δοχείο νερού. Χρησιμοποιήστε ένα καθαρό βουρτσάκι και υγρό πιάτων αν χρειάζεται. Στη συνέχεια, ξαναγεμίστε το με φρέσκο πόσιμο νερό και τοποθετήστε το στην καφετιέρα.



Πιέστε τον μοχλό επιλογής στη θέση "ΖΕΣΤΟ". Περιμένετε μέχρι ο μοχλός να σταματήσει στη θέση "ΣΤΟΠ". Η εξαγωγή σταματά.



Πιέστε τον μοχλό επιλογής στη θέση "ΚΡΥΟ". Περιμένετε μέχρι ο μοχλός να σταματήσει στη θέση "ΣΤΟΠ". Η εξαγωγή σταματά.



Στο τέλος του κύκλου έκπλυσης, το εικονίδιο (α)ενεργοποίησης ανάβει με πράσινο χρώμα. Αφαιρέστε το δοχείο. Θέστε το μηχάνημα εκτός λειτουργίας για έξοδο από τη λειτουργία αφαίρεσης αλάτων.



Τραβήξτε έξω την υποδοχή καψουλών. Αφαιρέστε το εργαλείο έκπλυσης. Ξεπλύνετε την υποδοχή καψουλών με φρέσκο πόσιμο νερό και από τις δύο πλευρές. Επανατοθετήστε την υποδοχή καψουλών. Αδειάστε και καθαρίστε το δοχείο. Ξεπλύνετε και καθαρίστε το δοχείο νερού. Στη συνέχεια, ξαναγεμίστε το με φρέσκο πόσιμο νερό και τοποθετήστε το στην καφετιέρα.

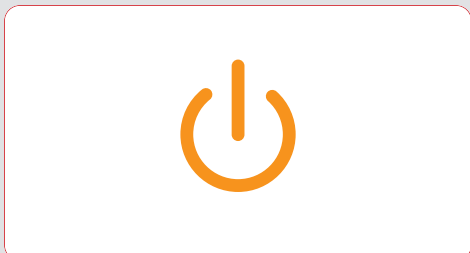


Καθαρίστε την καφετιέρα με ένα μαλακό υγρό πανί. Στεγνώστε τη στη συνέχεια με ένα μαλακό στεγνό πανί. Τοποθετήστε τη σάρα συλλογής σταγόνων πάνω στο πατάκι συλλογής σταγόνων. Στη συνέχεια προσαρμόστε το πατάκι συλλογής σταγόνων στη θέση που θέλετε στην καφετιέρα.



## 9. ΑΝΤΙΜΕΤΏΠΙΣΗ ΠΡΟΒΛΗΜΆΤΩΝ

### 9. 1 ΕΙΚΟΝΙΔΙΟ (ΑΠ)ΕΝΕΡΓΟΠΟΙΗΣΗΣ ΑΝΑΜΜΕΝΟ ΜΕ

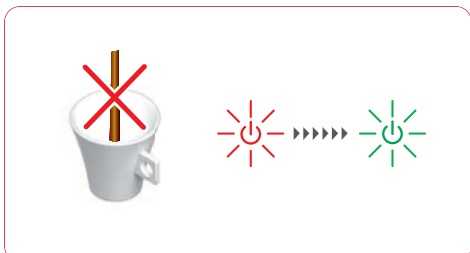


ΕΙΚΟΝΙΔΙΟ (ΑΠ)ΕΝΕΡΓΟΠΟΙΗΣΗΣ ΑΝΑΜΜΕΝΟ ΜΕ ΠΟΡΤΟΚΑΛΙ ΧΡΩΜΑ

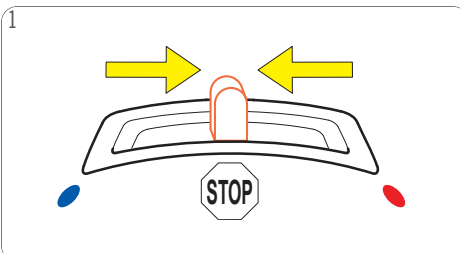


1 Αυτό σημαίνει ότι πρέπει να πραγματοποιηθεί αφαίρεση αλάτων στην καφετιέρα. Ακολουθήστε τις οδηγίες στην ενότητα 8. «Αφαίρεση αλάτων τουλάχιστον κάθε 3–4 μήνες» στη σελίδα 13.

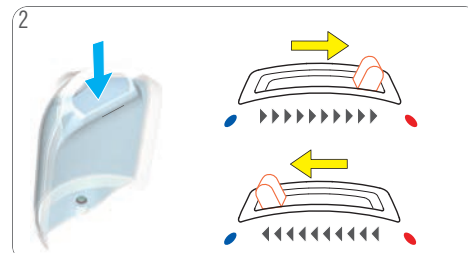
### 9. 2 ΔΕΝ ΕΚΡΕΕΙ ΥΓΡΟ – ΔΕΝ ΥΠΑΡΧΕΙ ΝΕΡΟ;



Δεν εκρέει υγρό: Η παρασκευή ροφήματος σταματά στη μέση αφότου αρχίσει ή δεν αρχίζει καθόλου. Το κουμπί (απ)ενεργοποίησης αναβοσβήνει γρήγορα με κόκκινο και πράσινο χρώμα.



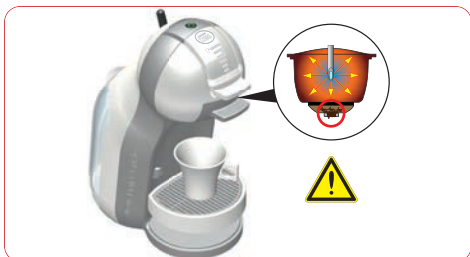
1 Πιέστε τον μοχλό επιλογής στη θέση "ΣΤΟΠ".



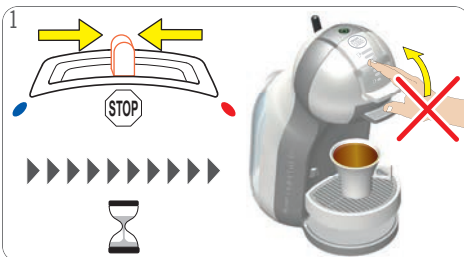
2 Ελέγξτε αν το δοχείο νερού περιέχει αρκετό φρέσκο πόσιμο νερό. Διαφορετικά, συμπληρώστε φρέσκο πόσιμο νερό και πιέστε τον μοχλό επιλογής στη θέση "ΖΕΣΤΟ" ή "ΚΡΥΟ", αντίστοιχα, για να συνεχιστεί η παρασκευή του ροφήματος. Αν το δοχείο νερού είναι γεμάτο, προχωρήστε σύμφωνα με τη διαδικασία που περιγράφεται στην ενότητα «ΔΕΝ ΕΚΡΕΕΙ ΥΓΡΟ – ΕΜΦΡΑΞΗ ΚΑΨΟΥΛΑΣ / ΕΓΧΥΤΗΡΑ» στη σελίδα 16.

## 9. ΑΝΤΙΜΕΤΩΠΙΣΗ ΠΡΟΒΛΗΜΑΤΩΝ

### 9.3 ΔΕΝ ΕΚΡΕΕΙ ΥΓΡΟ – ΕΜΦΡΑΞΗ ΚΑΨΟΥΛΑΣ / ΕΓΧΥΤΗΡΑ;



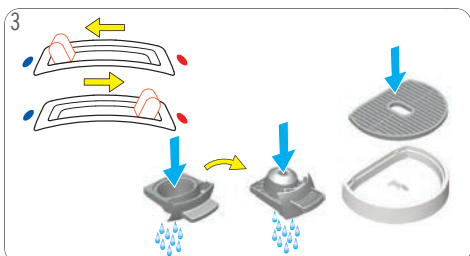
Δεν εκρέει υγρό: Η κάψουλα μπορεί να έχει αφηνώσει και να βρίσκεται υπό πίεση.



Η καφετιέρα πρέπει να είναι πάντοτε όρθια! Για να σταματήσει η παρασκευή, πιέστε τον μοχλό επιλογής στη θέση "ΣΤΟΠ". Μην ανοίγετε τη λαβή ασφάλισης με δύναμη. Από την καφετιέρα εκτονώνεται πίεση. Περιμένετε 20 λεπτά για να μειωθεί η πίεση.



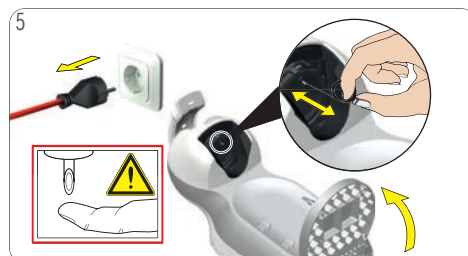
Μην πιείτε τον καφέ! Ανεβάστε τη λαβή ασφάλισης. Αφαιρέστε την υποδοχή καψουλών. Τοποθετήστε τη χρησιμοποιημένη κάψουλα στον κάδο απορριμμάτων.



Ξεπλύνετε την καφετιέρα: Ακολουθήστε τις οδηγίες στην ενότητα 5. «ΠΡΩΤΗ ΧΡΗΣΗ» στη σελίδα 8. Καθαρίστε με υγρό πιάτων και φρέσκο πόσιμο νερό και τις δύο πλευρές της υποδοχής καψουλών. Ξεπλύνετε το πιεστικό συλλογής σταγόνων με φρέσκο πόσιμο νερό και καθαρίστε το με ένα καθαρό βουρτσάκι πιάτων.



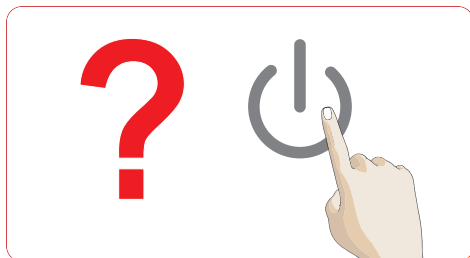
Κλείστε τη λαβή ασφάλισης. Αφαιρέστε το δοχείο νερού και αποσπάστε τη βελόνα καθαρισμού. **Η βελόνα πρέπει να βρίσκεται μακριά από παιδιά!!**



Κλείστε τη λαβή ασφάλισης. Αφαιρέστε το δοχείο νερού και αποσπάστε τη βελόνα καθαρισμού. **Η βελόνα πρέπει να βρίσκεται μακριά από παιδιά!!** Καθαρίστε τον εγχυτήρα με τη βελόνα καθαρισμού. Ακολουθήστε τις οδηγίες στην ενότητα 8. «Αφαίρεση αλάτων τουλάχιστον κάθε 3-4 μήνες» στη σελίδα 13.

## 9. ΑΝΤΙΜΕΤΩΠΙΣΗ ΠΡΟΒΛΗΜΑΤΩΝ

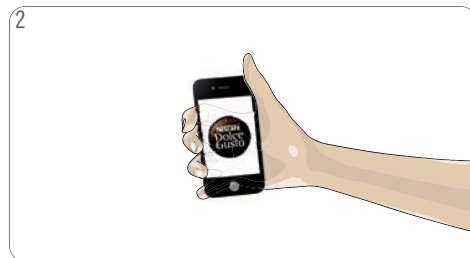
### 9. 4 ΔΙΑΦΟΡΑ



Η καφετιέρα δεν τίθεται σε λειτουργία.



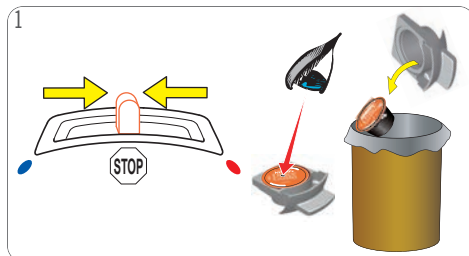
1  
Ελέγξτε αν το φως είναι συνδεδεμένο σωστά στην πρίζα ρεύματος. Αν ναι, ελέγξτε την ηλεκτρική σας παροχή.



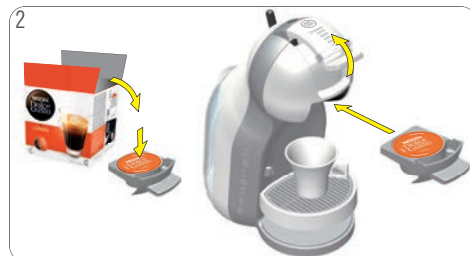
2  
Αν η καφετιέρα εξακολουθεί να μην τίθεται σε λειτουργία, καλέστε τη γραμμή εξυπηρέτησης NESCAFÉ® Dolce Gusto®. Για τους αριθμούς της γραμμής εξυπηρέτησης, βλ. τελευταία σελίδα.



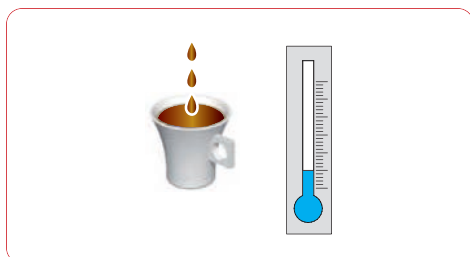
Το ρόφημα πιτσιλάει έξω από το στόμιο εκροής του καφέ.



1  
Πιέστε τον μοχλό επιλογής στη θέση "ΣΤΟΠ". Τραβήξτε έξω την υποδοχή καψουλών. Τοποθετήστε τη χρησιμοποιημένη κάψουλα στον κάδο απορριμμάτων.



2  
Εισάγετε μια νέα κάψουλα στην υποδοχή καψουλών και τοποθετήστε την υποδοχή ξανά μέσα στην καφετιέρα.



Αν η εκροή γίνεται πιο αργά απ' ό,τι συνήθως (ακόμη και ως σταγόνες) ή αν το ρόφημα είναι πιο κρύο απ' ό,τι συνήθως, η καφετιέρα χρειάζεται αφαίρεση αλάτων.



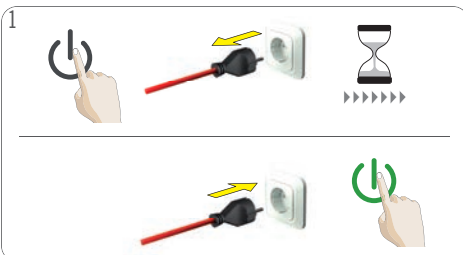
1  
Χρησιμοποιήστε το υγρό αποσκληρυντικό NESCAFÉ® Dolce Gusto®. Για παραγγελία, καλέστε τη NESCAFÉ® Dolce Gusto® γραμμή εξυπηρέτησης ή επισκεφθείτε την ιστοσελίδα NESCAFÉ® Dolce Gusto®.

## 9. ΑΝΤΙΜΕΤΩΠΙΣΗ ΠΡΟΒΛΗΜΑΤΩΝ

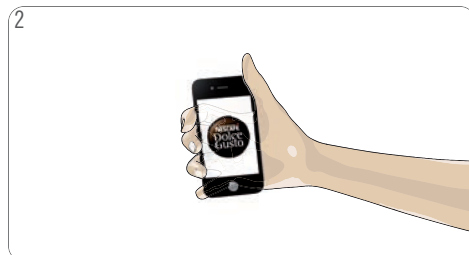
### 9.4 ΔΙΑΦΟΡΑ



Το κουμπί (απ)ενεργοποίησης αναβοσβήνει γρήγορα με κόκκινο χρώμα.



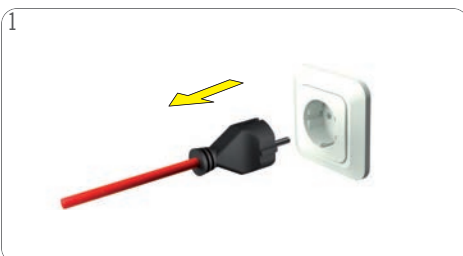
1 Απενεργοποιήστε την καφετιέρα. Ελέγξτε αν η κάψουλα έχει σφηνώσει, βλ. «ΔΕΝ ΕΚΡΕΕΙ ΥΓΡΟ – ΕΜΦΡΑΞΗ ΚΑΨΟΥΛΑΣ / ΕΓΧΥΤΗΡΑ» στη σελίδα 16. Αποσυνδέστε την καφετιέρα από την πρίζα και περιμένετε 20 λεπτά. Στη συνέχεια, συνδέστε το φως στην πρίζα και θέστε την καφετιέρα σε λειτουργία.



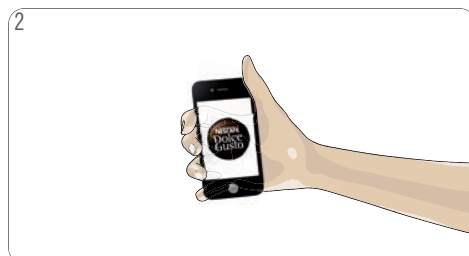
2 Αν το κουμπί (απ)ενεργοποίησης εξακολουθεί να αναβοσβήνει με κόκκινο χρώμα, καλέστε τη γραμμή εξυπηρέτησης NESCAFÉ® Dolce Gusto®. Για τους αριθμούς της γραμμής εξυπηρέτησης, βλ. "Γραμμές εξυπηρέτησης για την καφετιέρα".



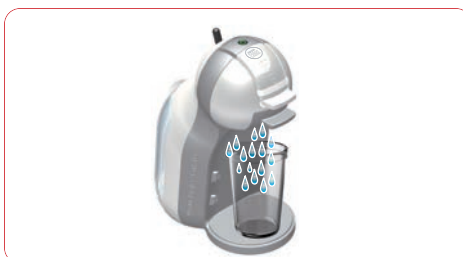
Συσσωρεύεται νερό κάτω ή γύρω από την καφετιέρα. Κηλίδες καθαρού νερού γύρω από την υποδοχή καψουλών κατά την παρασκευή ροφήματος.



1 Αποσυνδέστε την καφετιέρα από την πρίζα!



2 Καλέστε τη NESCAFÉ® Dolce Gusto® γραμμή εξυπηρέτησης ή επισκεφθείτε την ιστοσελίδα NESCAFÉ® Dolce Gusto®. Για τους αριθμούς της γραμμής εξυπηρέτησης, βλ. τελευταία σελίδα.



Το νερό πιτσιλάει έξω από το στόμιο εξόδου του καφέ κατά την έκπλυση ή την αφαίρεση αλάτων.



1 Τοποθετήστε το εργαλείο έκπλυσης στην υποδοχή καψουλών. Τοποθετήστε την υποδοχή καψουλών στην καφετιέρα.







**KRUPS**



**ΓΡΑΜΜΕΣ ΕΞΥΠΗΡΕΤΗΣΗΣ**

<b>AE</b> 800348786	<b>GB</b> 0800 707 6066	<b>MK</b> 0800 00 200	<b>TH</b> 1-800-295588
<b>AL</b> 0842 640 10	<b>GR</b> 800 11 68068	<b>MT</b> 80074114	0-2657-8601
<b>AR</b> 0800 999 81 00	<b>GT</b> 1-800-299-0019	<b>MY</b> 1800 88 3633	<b>TR</b> 0800 211 02 18
<b>AT</b> 0800 365 23 48	<b>HK</b> (852) 21798999	<b>NI</b> 1-800-4000	4 44 31 60
<b>AU</b> 1800 466 975	<b>HN</b> 800-2220-6666	<b>NL</b> 0800-3652348	<b>TT</b> (868) 663-7853
<b>BA</b> 0800 202 42	<b>HR</b> 0800 600 604	<b>NO</b> 800 80 730	<b>TW</b> 0800-000-338
<b>BE</b> 0800 93217	<b>HU</b> 06 40 214 200	<b>NZ</b> 0800 365 234	<b>UA</b> 0 800 50 30 10
<b>BG</b> 0 800 1 6666	<b>ID</b> 0800 182 1028	<b>PA</b> 800-0000	<b>US</b> 1-800-745-3391
<b>BR</b> 0800 7762233	<b>IE</b> 00800 6378 5385	<b>PE</b> 80010210	<b>UY</b> 0800-2122
<b>CA</b> 1 888 809 9267	<b>IL</b> 1-700-50-20-54	<b>PH</b> 898-0061	<b>VN</b> 1800 6699
<b>CH</b> 0800 86 00 85	<b>IT</b> 800365234	<b>PK</b> 0800-62282	<b>ZA</b> +27 11 514 6116
<b>CL</b> 800 800 711	<b>JO</b> +962-65902998	<b>PL</b> 0800 174 902	
<b>CO</b> 01800-05-15566	<b>JP</b> 0120-879-816	<b>PT</b> 800 200 153	
<b>CN</b> 400 630 4868	<b>KR</b> 080-234-0070	<b>PY</b> 0800-112121	
<b>CR</b> 0800-507-4000	<b>KW</b> +965 22286847	<b>QA</b> +974-44587688	
<b>CZ</b> 800 135 135	<b>KZ</b> 8-800-080-2880	<b>RO</b> 0 800 8 637 853	
<b>DE</b> 0800 365 23 48	<b>LB</b> +961-4548595	<b>RU</b> 8-800-700-79-79	
<b>DK</b> 80 300 100	<b>LU</b> 8002 3183	<b>SA</b> 8008971971	
<b>DO</b> (809) 508-5100	<b>LT</b> 8 700 55 200	<b>SE</b> 020-299200	
<b>EC</b> 1800 637-853 (1800 NESTLE)	<b>LV</b> 67508056	<b>SG</b> 1 800 836 7009	
<b>EE</b> 6 177 441	<b>MA</b> 080 100 52 54	<b>SI</b> 080 45 05	
<b>ES</b> 900 10 21 21	<b>ME</b> 020 269 902	<b>SK</b> 0800 135 135	
<b>FI</b> 0800 0 6161	Middle East: +971 4- 8100081	<b>SR</b> 0800 000 100	
<b>FR</b> 0 800 97 07 80	<b>MX</b> 01800 365 2348	<b>SV</b> 800-6179	