

CANDY

Σας ευχαριστούμε που αγοράσατε ένα προϊόν της Haier.

Διαβάστε προσεκτικά τις παρούσες οδηγίες πριν χρησιμοποιήσετε τη συσκευή. Οι οδηγίες περιέχουν σημαντικές πληροφορίες που θα σας βοηθήσουν να αξιοποιήσετε με τον καλύτερο δυνατό τρόπο τη συσκευή και να διασφαλίσετε την ασφάλη και σωστή εγκατάσταση, χρήση και συντήρηση.

Φυλάξτε αυτό το εγχειρίδιο σε κατάλληλο μέρος, ώστε να μπορείτε πάντα να ανατρέχετε σε αυτό για την ασφάλη και σωστή χρήση της συσκευής.

Εάν πουλήσετε τη συσκευή, τη χαρίσετε ή την αφήσετε όταν μετακομίσετε, φροντίστε να παραδώσετε και αυτό το εγχειρίδιο, ώστε ο νέος ιδιοκτήτης να εξοικειωθεί με τη συσκευή και τις προειδοποιήσεις ασφαλείας.



Υπόμνημα

Προειδοποίηση - Σημαντικές πληροφορίες ασφαλείας



Γενικές πληροφορίες και συμβουλές



Περιβαλλοντικές πληροφορίες



Διάθεση

Βοηθήστε στην προστασία του περιβάλλοντος και της ανθρώπινης υγείας. Τοποθετήστε τη συσκευασία σε κατάλληλους περιέκτες για την ανακύκλωσή της. Βοηθήστε στην ανακύκλωση των αποβλήτων ηλεκτρικών και ηλεκτρονικών συσκευών. Μην απορρίπτετε τις συσκευές που φέρουν αυτό το σύμβολο στα οικιακά απορρίμματα. Επιστρέψτε το προϊόν στην τοπική μονάδα ανακύκλωσης ή επικοινωνήστε με το δημοτικό σας γραφείο.



ΠΡΟΕΙΔΟΠΟΙΗΣΗ!

Κίνδυνος τραυματισμού ή ασφυξίας!

Αποσυνδέστε τη συσκευή από την παροχή ηλεκτρικού δικτύου. Κόψτε το καλώδιο ηλεκτρικού δικτύου και απορρίψτε το. Αφαιρέστε το μάνδαλο πόρτας για να αποτραπεί σε παιδιά και κατοικίδια ζώα να κλειστούν στη συσκευή.

1-Πληροφορίες ασφαλείας.....	4
2-Εγκατάσταση.....	7
3-Περιγραφή προϊόντος	11
4-Πίνακας ελέγχου.....	12
5-Προγράμματα.....	14
6-Κατανάλωση	16
7-Καθημερινή χρήση	17
8-Πλύσιμο φιλικό προς το περιβάλλον	22
9-Φροντίδα και καθαρισμός.....	23
10-Αντιμετώπιση προβλημάτων.....	26
11-Τεχνικά δεδομένα.....	30
12-Εξυπηρέτηση πελατών	31

Πριν ενεργοποιήσετε τη συσκευή για πρώτη φορά, διαβάστε τις ακόλουθες υποδείξεις ασφαλείας!:



ΠΡΟΕΙΔΟΠΟΙΗΣΗ!

Πριν την πρώτη χρήση

- ▶ Βεβαιωθείτε ότι δεν υπάρχουν ζημιές από τη μεταφορά.
- ▶ Βεβαιωθείτε ότι έχουν αφαιρεθεί όλα τα μπουλόνια μεταφοράς.
- ▶ Αφαιρείτε όλες τις συσκευασίες και τις φυλάσσετε μακριά από παιδιά.
- ▶ Να διακινείτε τη συσκευή πάντα με τουλάχιστον δύο άτομα, επειδή είναι βαριά.

Καθημερινή χρήση

- ▶ Αυτή η συσκευή μπορεί να χρησιμοποιηθεί από παιδιά ηλικίας από 8 ετών και άνω και από άτομα με μειωμένες σωματικές, αισθητηριακές ή διανοητικές ικανότητες ή έλλειψη εμπειρίας και γνώσεων, εφόσον βρίσκονται υπό επίβλεψη ή έχουν λάβει οδηγίες σχετικά με τη χρήση της συσκευής με ασφαλή τρόπο και κατανοούν τους κινδύνους που ενέχει.
- ▶ Κρατήστε μακριά από τη συσκευή παιδιά ηλικίας κάτω των 3 ετών, εκτός αν βρίσκονται υπό συνεχή επίβλεψη.
- ▶ Τα παιδιά δεν πρέπει να παίζουν με τη συσκευή.
- ▶ Μην αφήνετε παιδιά ή κατοικίδια να πλησιάζουν τη συσκευή όταν η πόρτα είναι ανοιχτή.
- ▶ Αποθηκεύστε τα απορρυπαντικά μακριά από παιδιά.
- ▶ Κλείστε τα φερμουάρ, διορθώστε τις χαλαρές κλωστές και προσέξτε για μικροαντικείμενα ώστε να αποφευχθεί το ανακάτεμα της μπουγάδας. Εάν είναι απαραίτητο, χρησιμοποιήστε κατάλληλο σάκο ή δίχτυ.
- ▶ Μην αγγίζετε ή χρησιμοποιείτε τη συσκευή όταν είστε ξυπόλητοι ή με βρεγμένα ή υγρά χέρια ή πόδια.
- ▶ Μην καλύπτετε ή εγκλείετε τη συσκευή κατά τη διάρκεια της λειτουργίας ή μετά από αυτήν, ώστε να επιτρέπεται η εξάτμιση τυχόν υγρασίας ή νοτίσματος.
- ▶ Μην τοποθετείτε βαριά αντικείμενα ή πηγές θερμότητας ή υγρασίας πάνω στη συσκευή.
- ▶ Μη χρησιμοποιείτε ή αποθηκεύετε εύφλεκτα απορρυπαντικά ή μέσα στεγνού καθαρισμού σε κοντινή απόσταση από τη συσκευή.
- ▶ Μην χρησιμοποιείτε εύφλεκτα σπρέι σε κοντινή απόσταση από τη συσκευή.
- ▶ Μην πλένετε ρούχα, που έχουν υποστεί επεξεργασία με διαλύτες, στη συσκευή χωρίς να τα έχετε προηγουμένως στεγνώσει με τον αέρα.

**ΠΡΟΕΙΔΟΠΟΙΗΣΗ!****Καθημερινή χρήση**

- ▶ Μην αφαιρείτε ή τοποθετείτε το φινιρίσμα παρουσία εύφλεκτων αερίων.
- ▶ Μην πλένετε με ζεστό νερό αφρώδες καουτσούκ ή υλικά που μοιάζουν με σφουγγάρια.
- ▶ Μην πλένετε ρούχα που έχουν ρυπανθεί με αλεύρι.
- ▶ Μην ανοίγετε το συρτάρι απορρυπαντικού κατά τη διάρκεια οποιουδήποτε κύκλου πλύσης.
- ▶ Μην αγγίζετε την πόρτα κατά τη διάρκεια της διαδικασίας πλύσης, καθώς ζεσταίνεται.
- ▶ Μην ανοίγετε την πόρτα εάν η στάθμη του νερού είναι ορατά πάνω από το τζαμάκι της ίδιας.
- ▶ Μην παραβιάζετε την πόρτα για να ανοίξει. Η πόρτα διαθέτει μια διάταξη αυτόματου κλειδώματος και θα ανοίξει αμέσως μετά το τέλος της διαδικασίας πλύσης.
- ▶ Απενεργοποιήστε τη συσκευή μετά από κάθε πρόγραμμα πλύσης και πριν από οποιαδήποτε τακτική συντήρηση και αποσυνδέστε τη συσκευή από την ηλεκτρική τροφοδοσία για εξοικονόμηση ηλεκτρικού ρεύματος και για λόγους ασφαλείας.
- ▶ Κρατάτε το φινιρίσμα και όχι το καλώδιο όταν αποσυνδέετε τη συσκευή από την πρίζα.

Συντήρηση / καθαρισμός

- ▶ Βεβαιωθείτε ότι τα παιδιά επιβλέπονται εάν εκτελούν εργασίες καθαρισμού και συντήρησης.
- ▶ Αποσυνδέστε τη συσκευή από την ηλεκτρική τροφοδοσία πριν από οποιαδήποτε τακτική συντήρηση.
- ▶ Διατηρείτε το κάτω μέρος της πόρτας καθαρό και ανοίγετε την πόρτα και το συρτάρι απορρυπαντικού εάν η συσκευή δεν χρησιμοποιείται για να αποτραπούν οι οσμές.
- ▶ Μην χρησιμοποιείτε ψεκασμό νερού ή ατμό για τον καθαρισμό της συσκευής.
- ▶ Αντικαστήστε ένα κατεστραμμένο καλώδιο τροφοδοσίας μόνο από τον κατασκευαστή, τον αντιπρόσωπο σέρβις του ή ομοίως ειδικευμένα πρόσωπα προκειμένου να αποφευχθούν κίνδυνοι.
- ▶ Μην προσπαθήσετε να επισκευάσετε τη συσκευή μόνοι σας. Σε περίπτωση επισκευής επικοινωνήστε με τη δική μας εξυπηρέτηση πελατών.
- ▶ Απομακρύνετε από τη συσκευή όλα τα ξένα αντικείμενα, όπως μεταλλικά αντικείμενα, χημικά, εύθραυστα αντικείμενα, αναμμένα κεριά, αναμμένα τσιγάρα κ.λπ.

**ΠΡΟΕΙΔΟΠΟΙΗΣΗ!****Εγκατάσταση**

- ▶ Η συσκευή πρέπει να τοποθετείται σε καλά αεριζόμενο χώρο. Εξασφαλίστε μια θέση τοποθέτησης που να επιτρέπει το πλήρες άνοιγμα της πόρτας.
- ▶ Ποτέ μην εγκαθιστάτε τη συσκευή σε εξωτερικό χώρο με υγρασία ή σε χώρο που μπορεί να είναι επιρρεπής σε διαρροές νερού, όπως κάτω ή κοντά σε νεροχύτη. Σε περίπτωση διαρροής νερού διακόψτε την παροχή ρεύματος και αφήστε το μηχάνημα να στεγνώσει φυσικά.
- ▶ Εγκαταστήστε ή χρησιμοποιήστε τη συσκευή μόνο εκεί όπου η θερμοκρασία είναι πάνω από 5°C.
- ▶ Μην τοποθετείτε τη συσκευή απευθείας πάνω σε χαλί ή κοντά σε τοίχο ή έπιπλα.
- ▶ Μην εγκαταστήσετε τη συσκευή εκτεθειμένη σε άμεσο ηλιακό φως ή κοντά σε πηγές θερμότητας (π.χ. σόμπες, θερμάστρες).
- ▶ Βεβαιωθείτε ότι οι ηλεκτρικές πληροφορίες στην πινακίδα τύπου συμφωνούν με την παροχή ρεύματος. Εάν αυτό δεν ισχύει, επικοινωνήστε με έναν ηλεκτρολόγο.
- ▶ Μην χρησιμοποιείτε προσαρμογείς πολλαπλών βυσμάτων και καλώδια επέκτασης.
- ▶ Βεβαιωθείτε ότι χρησιμοποιείται μόνο το παρεχόμενο ηλεκτρικό καλώδιο και ο εύκαμπτος σωλήνας.
- ▶ Βεβαιωθείτε ότι δεν προκαλείτε ζημιές στο ηλεκτρικό καλώδιο και το φις. Εάν έχουν υποστεί ζημιά πρέπει να αντικατασταθούν από ηλεκτρολόγο.
- ▶ Χρησιμοποιήστε μια ξεχωριστή γειωμένη πρίζα για την παροχή ρεύματος, η οποία να είναι εύκολα προσβάσιμη μετά την εγκατάσταση. Η συσκευή πρέπει να είναι γειωμένη.
- ▶ Βεβαιωθείτε ότι οι σύνδεσμοι και οι συνδέσεις των εύκαμπτων σωλήνων έχουν σφικτεί και ότι δεν υπάρχει διαρροή.

Προβλεπόμενη χρήση

Αυτή η συσκευή προορίζεται μόνο για πλύσιμο ρούχων που μπορούν να πλυθούν στο πλυντήριο. Ακολουθείτε ανά πάσα στιγμή τις οδηγίες που αναγράφονται στην ετικέτα κάθε ρούχου. Έχει σχεδιαστεί αποκλειστικά για οικιακή χρήση εντός του σπιτιού. Δεν προορίζεται για εμπορική ή βιομηχανική χρήση.

Δεν επιτρέπονται αλλαγές ή τροποποιήσεις στη συσκευή. Η μη προβλεπόμενη χρήση μπορεί να προκαλέσει κινδύνους και απώλεια όλων των αξιώσεων εγγύησης και αποζημίωσης.

2.1 Προετοιμασία

- ▶ Βγάλτε τη συσκευή από τη συσκευασία.
- ▶ Αφαιρέστε όλο το υλικό συσκευασίας, συμπεριλαμβανομένης της προστατευτικής μεμβράνης στο θάλαμο, τη βάση από πολυστυρένιο, κρατήστε τα μακριά από παιδιά.
- ▶ Κατά το άνοιγμα της συσκευασίας, μπορεί να παρατηρηθούν σταγόνες νερού στην πλαστική σακούλα και στην πόρτα. Αυτό το φυσιολογικό φαινόμενο προκύπτει από τις δοκιμές με νερό στο εργοστάσιο.

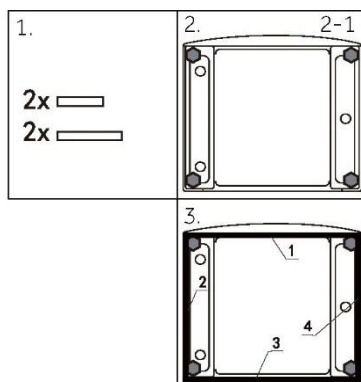


Σημείωση: Διάθεση συσκευασίας

Φυλάξτε όλα τα υλικά συσκευασίας μακριά από παιδιά και απορρίψτε τα με τρόπο φιλικό προς το περιβάλλον.

2.2 ΠΡΟΑΙΡΕΤΙΚΑ: Εγκατάσταση φύλλων μείωσης θορύβου

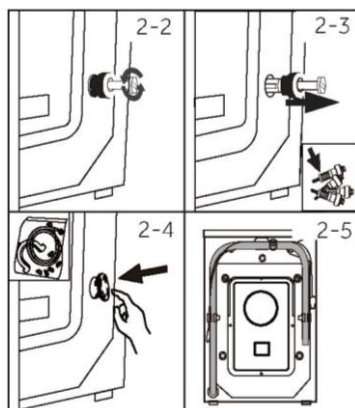
1. Όταν ανοίξετε τη συρρικνωμένη συσκευασία, θα βρείτε τέσσερα μαξιλαράκια μείωσης θορύβου. Χρησιμοποιούνται για τη μείωση του θορύβου (Εικ. 2-1).
2. Ξαπλώστε το πλυντήριο ρούχων στο πλευρό του, με την πόρτα στραμμένη προς τα πάνω και την κάτω πλευρά προς τον χειριστή.
3. Βγάλτε τα μαξιλαράκια μείωσης θορύβου και αφαιρέστε την αυτοκόλλητη προστατευτική μεμβράνη διπλής όψης. Κολλήστε γύρω από το κάτω μέρος τα μαξιλαράκια μείωσης θορύβου, κάτω από τον θάλαμο πλυντηρίου ρούχων όπως υποδεικνύεται στην εικόνα 3 (δύο μακρύτερα μαξιλαράκια στη θέση 1 και 3, δύο κοντύτερα μαξιλαράκια στη θέση 2 και 4). Τέλος, επαναφέρετε το μηχάνημα σε όρθια θέση.



2.3 Αποσπάστε τα μπουλόνια μεταφοράς

Τα μπουλόνια μεταφοράς έχουν σχεδιαστεί για τη σύσφιξη των αντικραδασμικών εξαρτημάτων στο εσωτερικό της συσκευής κατά τη μεταφορά, ώστε να αποτρέπονται οι εσωτερικές ζημιές.

1. Αφαιρέστε και τα 4 μπουλόνια στην πίσω πλευρά και βγάλτε τους πλαστικούς αποστάτες (Εικ. 2-2) (Εικ. 2-3).
2. Γεμίστε τις αριστερές οπές με τυφλές τάπες (Εικ. 2-4) (Εικ. 2-5).

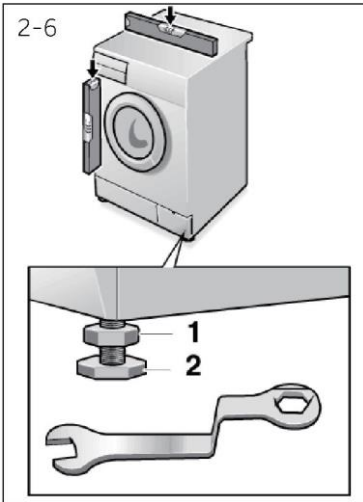


Σημείωση: Φυλάσσετε σε ασφαλές μέρος

Φυλάξτε όλα τα μέρη της προστασίας μεταφοράς σε ασφαλές μέρος για μεταγενέστερη χρήση. Κάθε φορά που πρόκειται να μετακινηθεί η συσκευή, τοποθετήστε πρώτα τα προστατευτικά μέρη.

2.4 Μετακίνηση της συσκευής

Εάν το μηχάνημα πρόκειται να μεταφερθεί σε απομακρυσμένη τοποθεσία, αντικαταστήστε τα μπουλόνια μεταφοράς που αφαιρέθηκαν πριν την εγκατάσταση για να αποτραπούν ζημιές: Η συναρμολόγηση γίνεται με αντίστροφη σειρά.



2.5 Ευθυγράμμιση της συσκευής

Ρυθμίστε όλα τα πόδια (Εικ. 2-6) για να επιτύχετε μια πλήρως οριζοντιωμένη θέση. Αυτό θα ελαχιστοποιήσει τους κραδασμούς και συνεπώς τον θόρυβο κατά τη χρήση. Θα μειώσει επίσης τη φυσιολογική φθορά. Συνιστούμε να χρησιμοποιήσετε ένα αλφάδι για τη ρύθμιση. Το δάπεδο πρέπει να είναι όσο το δυνατόν πιο σταθερό και επίπεδο.

1. Λασκάρετε το παξιμάδι ασφάλισης (1) χρησιμοποιώντας ένα κλειδί.
2. Ρυθμίστε το ύψος περιστρέφοντας το πόδι (2).
3. Σφίξτε το παξιμάδι ασφάλισης (1) κόντρα στο περίβλημα.



ΠΡΟΕΙΔΟΠΟΙΗΣΗ!

- ▶ Το μίνι πλυντήριο δεν μπορεί να τοποθετηθεί απευθείας στο πλυντήριο ρούχων και στο στεγνωτήριο.

2.6 Σύνδεση αποστράγγισης νερού

Στερεώστε σωστά τον εύκαμπτο σωλήνα αποστράγγισης νερού στη σωλήνωση. Ο εύκαμπτος σωλήνας πρέπει να φτάνει σε ένα σημείο ύψους 80 έως 100 cm πάνω από το κατώτατο όριο της συσκευής! Αν είναι δυνατόν, κρατήστε πάντα τον σωλήνα αποστράγγισης στερεωμένο στο κλιπ, στο πίσω μέρος της συσκευής.



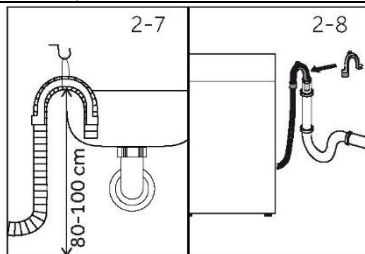
ΠΡΟΕΙΔΟΠΟΙΗΣΗ!

- ▶ Χρησιμοποιήστε μόνο το παρεχόμενο σετ εύκαμπτων σωλήνων για τη σύνδεση.
- ▶ Μην επαναχρησιμοποιείτε ποτέ παλιά σετ εύκαμπτων σωλήνων!
- ▶ Συνδέστε μόνο στην παροχή κρύου νερού.
- ▶ Πριν τη σύνδεση, ελέγξτε αν το νερό είναι καθαρό και διαυγές.

Είναι δυνατές οι ακόλουθες συνδέσεις:

2.6.1 Εύκαμπτος σωλήνας αποστράγγισης σε νεροχύτη

- ▶ Αναρτήστε τον εύκαμπτο σωλήνα αποστράγγισης με το στήριγμα τύπου U πάνω από την άκρη ενός νεροχύτη με επαρκές μέγεθος (Εικ. 2-7).
- ▶ Προστατεύστε επαρκώς το στήριγμα τύπου U από την ολίσθηση.

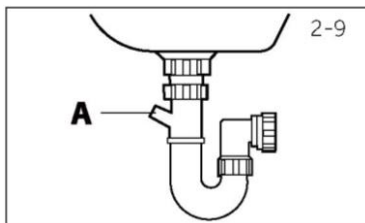


2.6.2 Εύκαμπτος σωλήνας αποστράγγισης προς σύνδεση λυμάτων

- ▶ Η εσωτερική διάμετρος του ανοδικού σωλήνα με οπή εξαερισμού πρέπει να είναι τουλάχιστον 40 mm.
- ▶ Τοποθετήστε τον σωλήνα αποστράγγισης κατά 80-100mm στον σωλήνα λυμάτων.
- ▶ Τοποθετήστε το στήριγμα τύπου U και ασφαλίστε το επαρκώς (Εικ. 2-8).

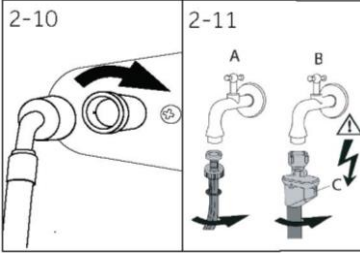
2.6.3 Σύνδεση εύκαμπτου σωλήνα αποστράγγισης στο νεροχύτη

- ▶ Η διακλάδωση πρέπει να βρίσκεται πάνω από το σιφόνι.
- ▶ Μια σύνδεση αρσενική κλείνεται συνήθως με ένα παραγέμισμα (A). Αυτό πρέπει να αφαιρεθεί για να αποτραπεί οποιαδήποτε δυσλειτουργία (Εικ. 2-9).
- ▶ Ασφαλίστε τον εύκαμπτο σωλήνα αποστράγγισης με σφιγκτήρα.



ΠΡΟΣΟΧΗ!

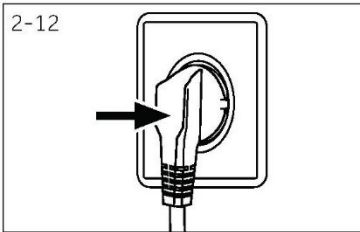
- ▶ Ο εύκαμπτος σωλήνας αποστράγγισης δεν πρέπει να είναι βυθισμένος στο νερό και πρέπει να είναι καλά στερεωμένος και να μην παρουσιάζει διαρροές. Εάν ο εύκαμπτος σωλήνας αποστράγγισης τοποθετηθεί στο έδαφος ή εάν ο σωλήνας βρίσκεται σε ύψος μικρότερο από 80 cm, το πλυντήριο ρούχων θα αποστραγγίζεται συνεχώς κατά τη διάρκεια της πλήρωσης (αυτόματος σιφωνισμός).
- ▶ Ο σωλήνας αποστράγγισης δεν πρέπει να επεκτείνεται. Εάν είναι απαραίτητο, επικοινωνήστε με την υπηρεσία εξυπηρέτησης μετά την πώληση.



2.7 Σύνδεση γλυκού νερού

Βεβαιωθείτε ότι τα παρεμβύσματα είναι τοποθετημένα.

1. Συνδέστε τον εύκαμπτο σωλήνα εισόδου νερού με το γωνιακό άκρο στη συσκευή (Εικ. 2-10). Σφίξτε τη βιδωτή σύνδεση με το χέρι.
2. Το άλλο άκρο συνδέεται σε μια βρύση με σπείρωμα 3/4" (Εικ. 2-11)



2.8 Ηλεκτρική σύνδεση

Πριν από κάθε σύνδεση ελέγξτε αν:

- ▶ η παροχή ρεύματος, η πρίζα και η ασφάλεια είναι κατάλληλες ως προς την πινακίδα ονομαστικών χαρακτηριστικών.
- ▶ η πρίζα είναι γειωμένη και δεν χρησιμοποιείται πολύπριζο ή προέκταση.
- ▶ το φισ και η πρίζα συμφωνούν απόλυτα.

Τοποθετήστε το φισ στην πρίζα (Εικ. 2-12).



ΠΡΟΕΙΔΟΠΟΙΗΣΗ!

- ▶ Βεβαιωθείτε πάντοτε ότι όλες οι συνδέσεις (παροχή ρεύματος, αποστράγγισης και σωλήνας γλυκού νερού) είναι σταθερές, στεγνές και χωρίς διαρροές!
- ▶ Φροντίστε αυτά τα μέρη να μη συνθλιβονται, τσακίζονται ή συστρέφονται ποτέ.
- ▶ Εάν το καλώδιο τροφοδοσίας έχει υποστεί ζημιά, πρέπει να αντικατασταθεί από τον αντιπρόσωπο σέρβις (βλ. κάρτα εγγύησης), προκειμένου να αποφευχθεί ο κίνδυνος.

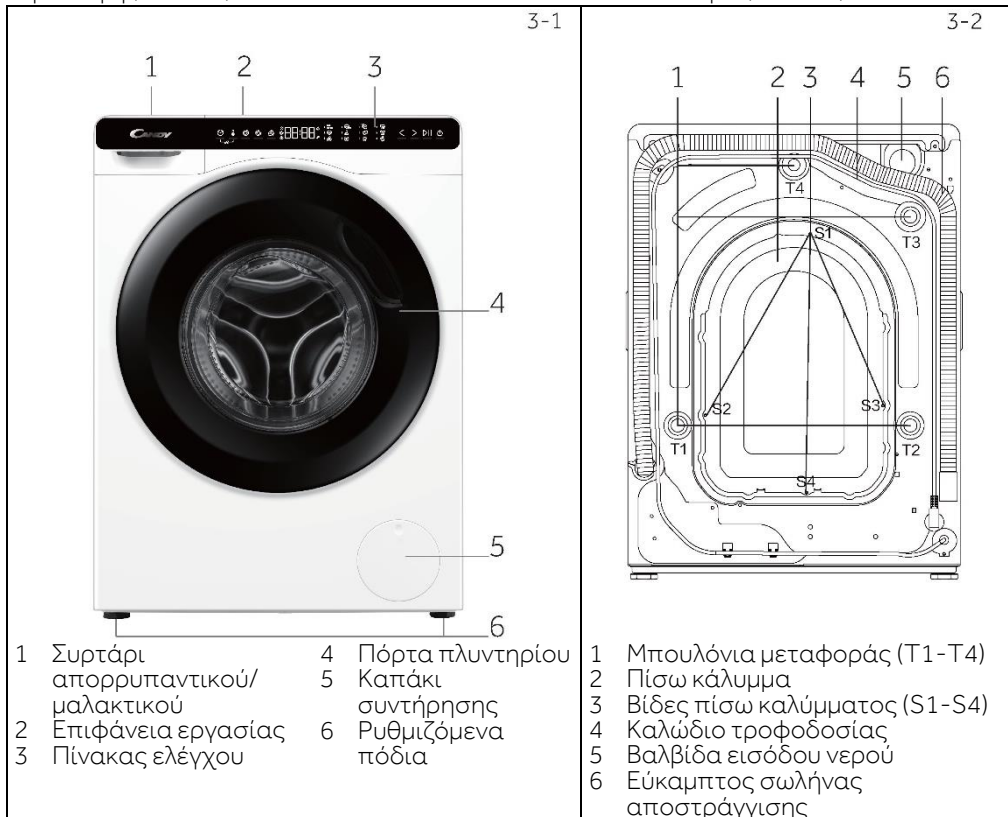
i Σημείωση:

Λόγω τεχνικών αλλαγών και διαφορετικών μοντέλων, οι απεικονίσεις στα επόμενα κεφάλαια ενδέχεται να διαφέρουν από το μοντέλο σας.

3.1 Φωτογραφία της συσκευής

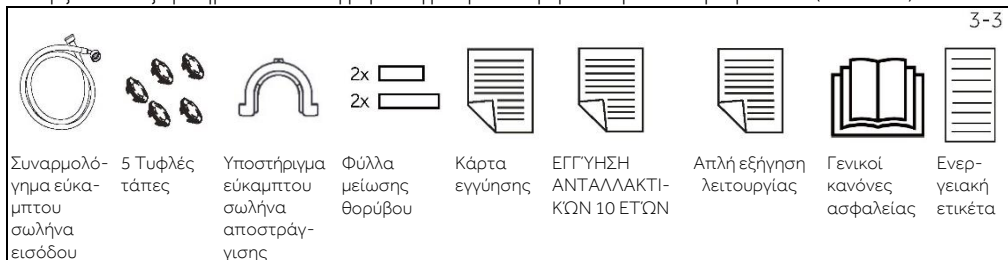
Πρόσοψη (Εικ. 3-1):

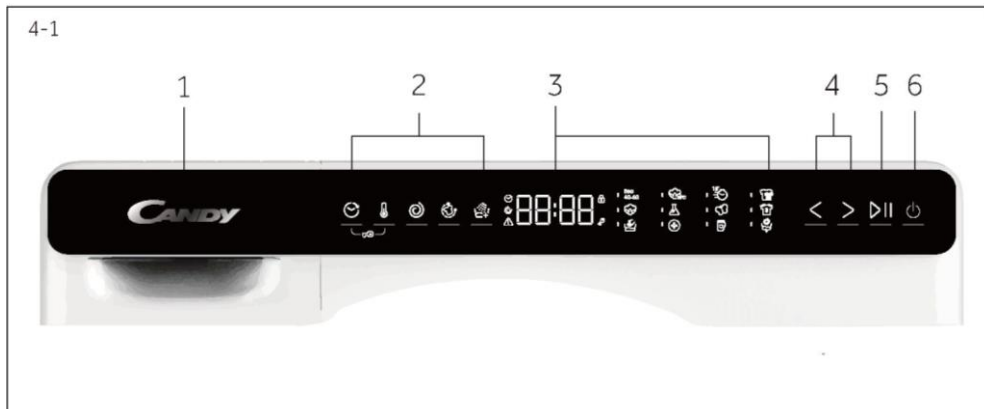
Πίσω πλευρά (Εικ. 3-2):



3.2 Εξαρτήματα

Ελέγξτε τα εξαρτήματα και τη βιβλιογραφία σύμφωνα με αυτή τη λίστα (Εικ. 3-3):





- 1 Συρτάρι απορρυπαντικού/μαλακτικού
 2 Κουμπιά λειτουργίας
 3 Οθόνη
 4 Κουμπιά επιλογής προγράμματος
 5 Κουμπί «Έναρξη/Παύση»
 6 Κουμπί «Λειτουργία»



4.1 Λειτουργία

Πατήστε το κουμπί "Λειτουργία" για να ανάψετε ή σβήσετε το μηχάνημα (Εικ. 4-2).



4.2 Πρόγραμμα

Επιλέξτε το πρόγραμμα πατώντας τα κουμπιά επιλογής (<>), θα εμφανιστούν οι προεπιλεγμένες ρυθμίσεις του (Εικ. 4-3).



4.3 Οθόνη

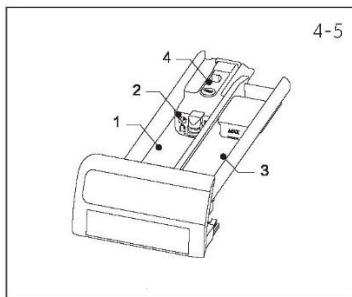
Η οθόνη (Εικ. 4-4) εμφανίζει τις ακόλουθες πληροφορίες:

- Χρόνο πλύσης
- Καθυστέρηση χρόνου λήξης
- Προστασία από το τσαλάκωμα
- Κωδικοί σφαλμάτων και πληροφορίες σέρβις
- Κλείδωμα της πόρτας
- Κλείδωμα για παιδιά

4.4 Συρτάρι απορρυπαντικού/μαλακτικού

Ανοίξτε το συρτάρι διανομέα, μπορείτε να δείτε τα ακόλουθα στοιχεία (Εικ. 4-5)

- 1: Θήκη για απορρυπαντικό σε σκόνη ή υγρό απορρυπαντικό.
 - 2: Πτερυγίο επιλογή απορρυπαντικού, το ανασηκώνετε για απορρυπαντικό σε σκόνη, το διατηρείτε κατεβασμένο για υγρό απορρυπαντικό.
 - 3: Θήκη για μαλακτικό.
 - 4: Γλωττίδα κλειδώματος, πιέστε προς τα κάτω για να βγάλετε το συρτάρι διανομέα. Η σύσταση σχετικά με τον τύπο απορρυπαντικών είναι κατάλληλη για τις διάφορες θερμοκρασίες πλύσης.
- Ανατρέξτε στο εγχειρίδιο απορρυπαντικού (P15).

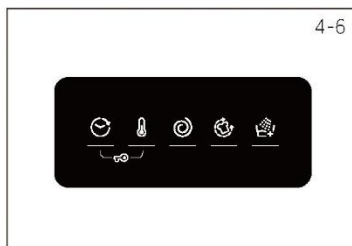


4.5 Κουμπιά λειτουργίας

Τα κουμπιά λειτουργίας (Εικ. 4-6) ενεργοποιούν πρόσθετες επιλογές στο επιλεγμένο πρόγραμμα πριν την έναρξη του προγράμματος. Εμφανίζονται οι σχετικές ενδείξεις.

Απενεργοποιώντας τη συσκευή ή ρυθμίζοντας ένα νέο πρόγραμμα, όλες οι επιλογές απενεργοποιούνται.

Εάν ένα κουμπί έχει πολλαπλές επιλογές, η επιθυμητή επιλογή μπορεί να επιλεγεί πατώντας το κουμπί διαδοχικά.



Σημείωση: Εργοστασιακές ρυθμίσεις

Για να έχετε τα καλύτερα αποτελέσματα σε κάθε πρόγραμμα, η Haier έχει καθορίσει συγκεκριμένες προεπιλεγμένες ρυθμίσεις. Εάν δεν υπάρχει καμία ειδική απαίτηση, συνιστώνται οι προεπιλεγμένες ρυθμίσεις.

4.5.1 Κουμπί λειτουργίας "Καθυστέρηση"

Πατήστε αυτό το κουμπί (Εικ. 4-7) για να ξεκινήσει το πρόγραμμα με καθυστέρηση. Η καθυστέρηση του χρόνου λήξης μπορεί να αυξηθεί σε βήματα των 30 λεπτών από 0-24 ώρες (ο χρόνος λήξης θα είναι μεγαλύτερος από τον αρχικό χρόνο του προγράμματος). Για παράδειγμα, η ένδειξη «off 6:30» σημαίνει ότι το τέλος του κύκλου προγράμματος θα γίνει σε 6 ώρες και 30 λεπτά. Πατήστε το κουμπί "Έναρξη/Παύση" για να ενεργοποιήσετε τη χρονική καθυστέρηση.

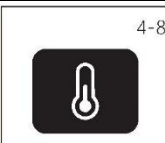


Σημείωση: Υγρό απορρυπαντικό

Εάν χρησιμοποιείτε υγρό απορρυπαντικό, δεν συνιστάται η ενεργοποίηση της καθυστέρησης του χρόνου λήξης.

4.5.2 Κουμπί λειτουργίας "Θερμ."

Πατήστε αυτό το κουμπί (Εικ. 4-8) για να αλλάξετε τη θερμοκρασία πλύσης του προγράμματος. Εάν δεν φωτίζεται καμία τιμή (η ένδειξη "--°C) το νερό δεν θα θερμανθεί.



4.5.3 Κουμπί λειτουργίας "Ταχύτητα"

Πατήστε αυτό το κουμπί (Εικ. 4-9) για να αλλάξετε ή να καταργήσετε την επιλογή στυψίματος του προγράμματος. Εάν δεν φωτίζεται καμία τιμή, με την ένδειξη "☐", τα ρούχα δεν θα στυφτούν.



4-10



4.5.4 Κουμπί λειτουργίας "Προστασία από το τσαλάκωμα"

Πατήστε αυτό το κουμπί (Εικ. 4-10) για να επιλέξετε αυτή τη λειτουργία και θα ανάψει το αντίστοιχο εικονίδιο. Αν πιέσετε ξανά ή επιλέξετε άλλο πρόγραμμα αυτή η λειτουργία θα ακυρωθεί.

Στη λειτουργία "Προστασία από το τσαλάκωμα", το μέγιστο στύψιμο θα ρυθμιστεί στις 800 σαλ.

Μετά το στύψιμο, το πλυντήριο ρούχων διατηρεί διαλείπουσα λειτουργία για να τινάξει τα ρούχα ώστε να αποτραπεί η δημιουργία μούχλας και οσμών, να μειώσει τις ζάρες και να τα κάνει πιο απαλά μετά το κρέμασμα.

Κατά τη διάρκεια της λειτουργίας, η οθόνη LED θα εμφανίζει "--" "--" "----" και αυτή η φάση διαρκεί το πολύ 12 ώρες, οι χρήστες μπορούν να πατήσουν το πλήκτρο "Έναρξη/Παύση" για να τερματίσουν το πρόγραμμα ανά πάσα στιγμή.

4-11



4.5.5 Κουμπί λειτουργίας "Επιπλέον ξέπλυμα"

Πατήστε αυτό το κουμπί (Εικ.4-11) για να ξεπλύνετε τα ρούχα πιο έντονα με γλυκό νερό. Συνιστάται για άτομα με ευαίσθητο δέρμα.

Με το πάτημα του κουμπιού πολλές φορές μπορούν να επιλεγούν από μηδέν έως τρεις επιπλέον κύκλοι. Εμφανίζονται στην οθόνη με P--0/P--1/P-2/P--3. Οι διάφορες επιλογές προγραμμάτων είναι διαφορετικές.

4-12



4.5.6 Κουμπί «Έναρξη/Παύση»

Πιέστε απαλά αυτό το κουμπί (Εικ. 4-12) για να ξεκινήσετε ή να διακόψετε το τρέχον εμφανιζόμενο πρόγραμμα.

4-13

CLot

4.6 Κλείδωμα για παιδιά ⚡

Επιλέγοντας ένα πρόγραμμα και στη συνέχεια την έναρξη, αγγίξτε το κουμπί "Θερμ." και "Καθυστέρηση" για 3 δευτερόλεπτα ταυτόχρονα για να μπλοκάρετε όλα τα στοιχεία του πίνακα από την ενεργοποίηση. Οθόνη πίνακα ⚡.

Για το ξεκλείδωμα αγγίξτε ξανά αυτά τα δύο κουμπιά. Η ένδειξη κλειδώματος για παιδιά ανάβει όταν το κλείδωμα για παιδιά λειτουργεί. Αυτή η δυνατότητα είναι προαιρετική όταν το μηχάνημα βρίσκεται σε λειτουργία.

Στην οθόνη εμφανίζεται η ένδειξη "CLot" (Εικ. 4-13) εάν πατηθεί κάποιο κουμπί όταν είναι ενεργοποιημένο το κλείδωμα για παιδιά, δεν θα αλλάξει τίποτα.



Σημείωση: Ακουστικό σήμα

Στις ακόλουθες περιπτώσεις, ένα ακουστικό σήμα δεν ακούγεται από προεπιλογή:

▶ όταν πατάτε ένα κουμπί

▶ στο τέλος του προγράμματος

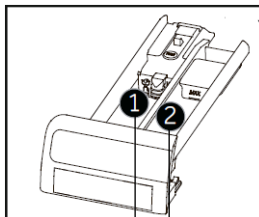
Το ακουστικό σήμα μπορεί να επιλεγεί εάν είναι απαραίτητο.

βλ. ΚΑΘΗΜΕΡΙΝΗ ΧΡΗΣΗ (Σ21 7.13)



Σημείωση: Η διαδικασία ελέγχου του αριθμού κύκλων που έχει εκτελέσει το μηχάνημα.

Διαδικασία: σε κατάσταση αναμονής, επιλέξτε πρώτα το πρόγραμμα "Βαμβακερά", στη συνέχεια πατήστε ταυτόχρονα "Θερμ." και "Ταχύτητα", θα εμφανιστεί ο αριθμός των κύκλων λειτουργίας για 2 δευτερόλεπτα και στη συνέχεια θα επιστρέψετε στη διεπαφή αναμονής. Οι αθροιστικοί κύκλοι λειτουργίας θα προσθέσουν 1 μετά το τέλος του προγράμματος. Οι τρέχοντες κύκλοι θα εμφανιστούν σε δεκαεξαδική μορφή εάν είναι πάνω από 9999.



Θήκη απορρυπαντικού για:

- ① Απορρυπαντικό
- ② Μαλακτικό ή προϊόν φροντίδας

• Ναι, ο Προαιρετικά, /Όχι

Πρόγραμμα	Μέγ. φορτίο σε kg	Θερμοκρασία		Προεπιλεγμένη		Τύπος υφασμάτων	Προεπιλεγμένη ταχύτητα στυψίματος σε σαλ	Λειτουργία					
		σε °C ¹⁾ επιλέξιμο εύρος		1	2			Καθυστέρηση	Θερμ.	Ταχύτητα	Προστασία από το τσάκωμα	Επιπλέον ξέπλυμα	
Eco 40-60	5.0	/	/	●	○	/	/	○	/	/	/	/	/
Βαμβακερά 20°C	5.0	/	/	●	○	Βαμβακερά	1000	○	/	○	○	○	○
Γρήγορο 15	1.5	* έως 40	*	●	○	Βαμβακερά/ Συνθετικά	1000	○	○	○	○	○	○
Ανάμικτα και χρωματιστά	5.0	* έως 60	30	●	○	Ελαφρά λερωμένα ανάμικτα βαμβακερά και συνθετικά ρούχα	1000	○	○	○	○	○	○
Βαμβακερά	5.0	* έως 90	40	●	○	Βαμβακερά	1200	○	○	○	○	○	○
Συνθετικά	5.0	* έως 60	40	●	○	Συνθετικά	1200	○	○	○	○	○	○
Ευαίσθητα	1.5	* έως 30	30	●	○	Ευαίσθητα ρούχα και μεταξωτά	600	○	○	○	/	○	○
Αθλητικά	1.5	* έως 40	20	●	○	Βαμβακερά/ Συνθετικά	800	○	○	○	○	○	○
Πλύσιμο στο χέρι	1.5	* έως 40	*	●	○	Ύφασμα μάλλινο ή που περιέχει μαλλί και μπορεί να πλυθεί στο πλυντήριο	800	○	○	○	/	○	○
Υγιεινή +	5.0	* έως 90	60	●	○	Βαμβακερά	1000	○	○	○	○	○	○
Τζιν	5.0	* έως 60	30	●	○	Τζιν	1000	○	○	○	○	○	○
Αποστράγγιση + στύψιμο	5.0	/	/	/	/	Όλα τα υφάσματα	1000	/	/	○	○	○	○

* Το νερό δεν θερμαίνεται.

- 1) Επιλέξτε θερμοκρασία πλύσης 90°C μόνο για ειδικές απαιτήσεις υγιεινής.
- 2) Μειώστε την ποσότητα απορρυπαντικού επειδή η διάρκεια του προγράμματος είναι μικρή. Ο σχεδιασμός και οι προδιαγραφές μπορούν να αλλάξουν χωρίς προειδοποίηση για λόγους βελτίωσης της ποιότητας.

Σαρώστε τον κωδικό QR στην ενεργειακή ετικέτα για πληροφορίες κατανάλωσης ενέργειας.

Η πραγματική κατανάλωση ενέργειας μπορεί να διαφέρει από τη δηλωμένη ανάλογα με τις τοπικές συνθήκες.

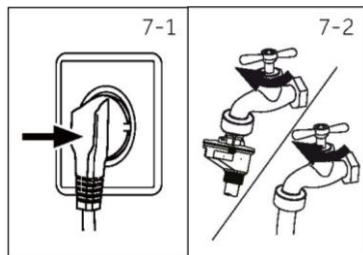


Σημείωση: Αυτόματη ζύγιση

Η συσκευή είναι εξοπλισμένη με αναγνώριση φόρτωσης. Σε χαμηλό φορτίο, η ενέργεια, το νερό και ο χρόνος πλύσης θα μειωθούν αυτόματα σε ορισμένα προγράμματα. Ο προεπιλεγμένος χρόνος της οθόνης μπορεί να διαφέρει ανάλογα με το βάρος του φορτίου.

7.1 Παροχή ρεύματος

Συνδέστε το πλυντήριο ρούχων σε παροχή ρεύματος (220V έως 240V~/50Hz- Εικ. 7-1). Ανατρέξτε επίσης στην ενότητα «ΕΓΚΑΤΑΣΤΑΣΗ» (βλ. Σ10).



7.2 Σύνδεση νερού

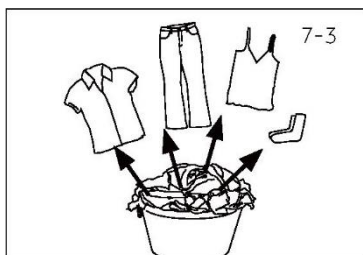
- ▶ Πριν από τη σύνδεση ελέγξτε την καθαριότητα και τη διαύγεια της εισόδου νερού.
- ▶ Ανοίξτε τη βρύση (Εικ. 7-2).

i Σημείωση: Στεγανότητα

Πριν τη χρήση ελέγξτε για διαρροή στους συνδέσμους μεταξύ της βρύσης και του εύκαμπτου σωλήνα εισόδου ανοίγοντας τη βρύση.

7.3 Προετοιμασία μπουγάδας

- ▶ Ταξινομήστε τα ρούχα ανάλογα με το ύφασμα (βαμβακερά, συνθετικά, μάλλινα ή μεταξωτά κ.λπ.) και το πόσο βρώμικα είναι (Εικ. 7-3). Δώστε προσοχή στην επισήμανση φροντίδας των ετικετών πλυσίματος.
- ▶ Διαχωρίστε τα λευκά ρούχα από τα χρωματιστά. Πλύνετε τα χρωματιστά υφάσματα πρώτα στο χέρι για να ελέγξετε αν ξεθωριάζουν ή ξεβάφουν.
- ▶ Αδειάστε τις τσέπες (κλειδιά, κέρματα κ.λπ.) και αφαιρέστε σκληρά διακοσμητικά αντικείμενα (π.χ. καρφίτσες).
- ▶ Ρούχα χωρίς στρίφωμα, ευαίσθητα ρούχα και κομψά υφαντά υφάσματα, όπως περίτεχνες κουρτίνες, πρέπει να τοποθετούνται μέσα σε σάκο πλυσίματος, για τη φροντίδα αυτών των ευαίσθητων ρούχων (θα ήταν καλύτερο το πλύσιμο στο χέρι ή το στεγνό καθάρισμα).
- ▶ Κλείστε τα φερμουάρ, τα κουμπώματα βέλκρο, βεβαιωθείτε ότι τα κουμπιά είναι καλά ραμμένα.
- ▶ Τοποθετήστε ευαίσθητα στοιχεία, όπως ρούχα χωρίς σταθερό στρίφωμα, ευαίσθητα εσώρουχα (Dessous) και μικρά στοιχεία όπως κάλτσες, ζώνες, σουτιέν κ.λπ. σε σάκο πλύσης.
- ▶ Ξεδιπλώστε μεγάλα υφασμάτινα τεμάχια, όπως σεντόνια, σκεπάσματα κ.λπ.
- ▶ Γυρίστε τα τζιν και τυπωμένα, διακοσμημένα ή έντονα χρωματιστά υφάσματα ανάποδα.- Αν είναι δυνατό τα πλένετε ξεχωριστά.



! ΠΡΟΣΟΧΗ!

Μη κλωστοϋφαντουργικά, καθώς και μικρά, χαλαρά ή αιχμηρά στοιχεία μπορεί να προκαλέσουν δυσλειτουργίες και ζημιές στα ρούχα και τη συσκευή.

Διάγραμμα φροντίδας

Πλύσιμο		
 Μπορεί να πλυθεί με κανονική διαδικασία έως 95°C	 Μπορεί να πλυθεί με κανονική διαδικασία έως 60°C	 Μπορεί να πλυθεί με ήπια διαδικασία έως 60°C
 Μπορεί να πλυθεί με κανονική διαδικασία έως 40°C	 Μπορεί να πλυθεί με ήπια διαδικασία έως 40°C	 Μπορεί να πλυθεί με πολύ ήπια διαδικασία έως 40°C
 Μπορεί να πλυθεί με κανονική διαδικασία έως 30°C	 Μπορεί να πλυθεί με ήπια διαδικασία έως 30°C	 Μπορεί να πλυθεί με πολύ ήπια διαδικασία έως 30°C
 Πλύσιμο στο χέρι, μέγ. 40°C	 Απαγορεύεται το πλύσιμο	
Λεύκανση		
 Επιτρέπεται οποιαδήποτε λεύκανση	 Μόνο οξυγόνο/όχι χλώριο	 Δεν επιτρέπεται η λεύκανση
Στέγνωμα		
 Επιτρέπεται το στεγνωτήριο, κανονική θερμοκρασία	 Επιτρέπεται το στεγνωτήριο, χαμηλή θερμοκρασία	 Δεν επιτρέπεται το στεγνωτήριο
 Φυσικό στέγνωμα σε κρεμάστρα	 Φυσικό στέγνωμα σε επίπεδη επιφάνεια	
Σιδέρωμα		
 Επιτρέπεται το σιδέρωμα σε θερμοκρασία έως 200°C	 Επιτρέπεται το σιδέρωμα σε θερμοκρασία έως 150°C	 Επιτρέπεται το σιδέρωμα σε χαμηλή θερμοκρασία έως 110°C, χωρίς ατμό (το σιδέρωμα με ατμό μπορεί να προκαλέσει μη αναστρέψιμη βλάβη)
 Δεν επιτρέπεται το σιδέρωμα		
Επαγγελματική φροντίδα υφασμάτων		
 Στεγνό καθάρισμα με τετραχλωραιθυλένιο	 Στεγνό καθάρισμα με υδρογονάνθρακες	 Δεν επιτρέπεται το στεγνό καθάρισμα
 Επαγγελματικό υγρό καθάρισμα	 Δεν επιτρέπεται το επαγγελματικό υγρό καθάρισμα	


7.4 Φόρτωση της συσκευής

- ▶ Βάλτε τα ρούχα στο πλυντήριο ένα προς ένα.
- ▶ Μην υπερφορτώνετε. Προσέξτε το διαφορετικό μέγιστο φορτίο ανάλογα με τα προγράμματα! Εμπειρικός κανόνας για το μέγιστο φορτίο: Διατηρείτε έξι ίντσες (15,24 cm) μεταξύ του φορτίου και του άνω μέρους του τυμπάνου.
- ▶ Κλείστε προσεκτικά την πόρτα. Βεβαιωθείτε ότι δεν έχουν πιαστεί κομμάτια ρούχων.

7.5 Επιλογή απορρυπαντικού

- ▶ Η αποτελεσματικότητα και η απόδοση του πλυσίματος καθορίζεται από την ποιότητα του χρησιμοποιούμενου απορρυπαντικού.
- ▶ Χρησιμοποιήστε μόνο εγκεκριμένο απορρυπαντικό για πλύσιμο στο πλυντήριο.
- ▶ Εάν χρειάζεται, χρησιμοποιήστε ειδικά απορρυπαντικά, π.χ. για συνθετικά και μάλλινα υφάσματα.
- ▶ Δείτε συμβουλές για αυτοκόλλητα απορρυπαντικού σε πάγκο εργασίας.
- ▶ Μη χρησιμοποιείτε μέσα στεγνού καθαρισμού όπως τριχλωροαιθυλένιο και παρόμοια προϊόντα.

Επιλέξτε το καλύτερο απορρυπαντικό

Πρόγραμμα	Είδος απορρυπαντικού				
	Γενικό	Χρωματιστά	Ευαίσθητα	Ειδικό	Μαλακτικό
 Eco 40-60	L/P	L/P	-	-	o
 Βαμβακερά 20°C	L/P	L/P	-	-	o
 Γρήγορο 15	L	L	-	-	o
 Ανάμικτα και χρωματιστά	L	L/P	-	-	o
 Βαμβακερά	L/P	L/P	-	-	o
 Συνθετικά	-	L/P	-	-	o
 Ευαίσθητα	-	-	L/P	L/P	o
 Αθλητικά	-	-	L/P	L/P	o
 Πλύσιμο στο χέρι	-	-	L/P	L/P	o
 Υγιεινή +	L/P	L/P	-	-	o
 Τζιν	-	L	-	L/P	o
 Αποστράγγιση + στύψιμο	-	-	-	-	o

L = τζελ-/υγρό απορρυπαντικό P = απορρυπαντικό σε σκόνη O = προαιρετικό - = όχι
Εάν χρησιμοποιείτε υγρό απορρυπαντικό, δεν συνιστάται η ενεργοποίηση της χρονικής καθυστέρησης.

Συνιστούμε τη χρήση:

- ▶ Σκόνη πλυντηρίου ρούχων: 20°C έως 90°C* (καλύτερη χρήση: 40-60°C)
- ▶ Απορρυπαντικό για χρωματιστά: 20°C έως 60°C (καλύτερη χρήση: 30-60°C)
- ▶ Απορρυπαντικό για μάλλινα/ευαίσθητα: 20°C έως 30°C (καλύτερη χρήση: 20-30°C)

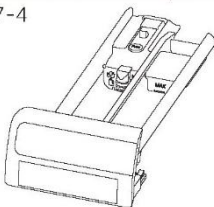
*Επιλέξτε θερμοκρασία πλύσης 90 °C μόνο για ειδικές απαιτήσεις υγιεινής.

*Αν επιλέξετε θερμοκρασία νερού 60°C ή υψηλότερη, θα θέλαμε να σας προτείνουμε να χρησιμοποιήσετε λιγότερο απορρυπαντικό. Παρακαλούμε να χρησιμοποιήσετε το ειδικό απολυμαντικό, το οποίο είναι κατάλληλο για βαμβακερά ή συνθετικά υφάσματα.

*Είναι προτιμότερο να χρησιμοποιείτε σκόνη απορρυπαντικού μειωμένου ή καθόλου αφρίσματος.

*Προσθέστε μαλακτικό ανάλογα με το βάρος των ρούχων.

7-4



7.6 Προσθήκη απορρυπαντικού

1. Τραβήξτε έξω το συρτάρι απορρυπαντικού.
2. Τοποθετήστε τα απαιτούμενα χημικά στις αντίστοιχες θήκες (Εικ. 7-4).
3. Σπρώξτε απαλά το συρτάρι στη θέση του.



Σημείωση:

- ▶ Αφαιρέστε τα υπολείμματα απορρυπαντικού πριν τον επόμενο κύκλο πλύσης από το συρτάρι απορρυπαντικού.
- ▶ Μην κάνετε υπερβολική χρήση απορρυπαντικού ή μαλακτικού.
- ▶ Ακολουθήστε τις οδηγίες στη συσκευασία του απορρυπαντικού.
- ▶ Γεμίζετε πάντα με απορρυπαντικό αμέσως πριν την έναρξη του κύκλου πλύσης.
- ▶ Το συμπυκνωμένο υγρό απορρυπαντικό πρέπει να αραιώνεται πριν το προσθέσετε.
- ▶ Μη χρησιμοποιείτε υγρό απορρυπαντικό εάν έχει επιλεγεί η λειτουργία "Καθυστέρηση".
- ▶ Επιλέξτε προσεκτικά τις ρυθμίσεις προγράμματος σύμφωνα με τα σύμβολα φροντίδας σε όλες τις ετικέτες ρούχων και σύμφωνα με τον πίνακα προγραμμάτων.

7-5



7.7 Ενεργοποιήστε την τροφοδοσία

Πατήστε το κουμπί "Λειτουργία" για να ανάψετε ή σβήσετε το μηχάνημα (Εικ. 7-5)

7.8 Επιλέξτε ένα πρόγραμμα

Για να έχετε τα καλύτερα αποτελέσματα πλύσης, επιλέξτε ένα πρόγραμμα που να ταιριάζει με τον βαθμό βρωμιάς και το είδος της μπουγάδας. Πατήστε τα κουμπιά επιλογής προγράμματος για να επιλέξετε το σωστό πρόγραμμα. Εμφανίζονται οι προεπιλεγμένες ρυθμίσεις (Εικ. 7-6). Πατήστε ταυτόχρονα το κουμπί "Ταχύτητα" + το κουμπί "Επιπλέον ξέπλυμα" για περίπου 3 δευτερόλεπτα για να εισέλθετε στο πρόγραμμα "Στύψιμο".

7-6



Σημείωση: Απομάκρυνση οσμών

Πριν την πρώτη χρήση συνιστούμε να εκτελέσετε το πρόγραμμα "Βαμβακερά + 90°C + 600σαλ" χωρίς φορτίο και με μικρή ποσότητα απορρυπαντικού στη θήκη απορρυπαντικών του πλυντηρίου ή με ειδικό καθαριστικό μηχάνημα για την απομάκρυνση πιθανών διαβρωτικών υπολειμμάτων

7-7



7.9 Προσθήκη μεμονωμένων επιλογών

Επιλέξτε τις απαιτούμενες επιλογές και ρυθμίσεις (Εικ. 7-7). Ανατρέξτε στο «Πίνακας ελέγχου».

7.10 Έναρξη προγράμματος πλύσης

Πατήστε το κουμπί «Έναρξη/Παύση» (Εικ. 7-8) για έναρξη.
 Η συσκευή λειτουργεί σύμφωνα με τις υφιστάμενες ρυθμίσεις.
 Αλλαγές είναι δυνατές μόνο με ακύρωση του προγράμματος.



7.11 Διακοπή / Εναλλαγή προγράμματος πλύσης

Για να διακόψετε ένα πρόγραμμα που εκτελείται, πιάστε απαλά το "Έναρξη/Παύση".

Πατήστε το ξανά για να συνεχίσετε τη λειτουργία.

Για να ακυρώσετε ένα πρόγραμμα που εκτελείται και όλες τις επιμέρους ρυθμίσεις του:

1. Πατήστε το κουμπί "Έναρξη/Παύση" για να διακόψετε το πρόγραμμα που εκτελείται.
2. Επιλέξτε ένα νέο πρόγραμμα και ξεκινήστε το

7.12 Μετά το πλύσιμο

Σημείωση: Κλείδωμα πόρτας

- ▶ Για λόγους ασφαλείας η πόρτα είναι εν μέρει κλειδωμένη κατά τη διάρκεια του κύκλου πλύσης. Το άνοιγμα της πόρτας είναι δυνατό μόνο στο τέλος του προγράμματος ή μετά τη σωστή ακύρωση του προγράμματος
- ▶ Σε περίπτωση υψηλής στάθμης νερού, υψηλής θερμοκρασίας νερού και κατά τη διάρκεια του στυσίματος δεν είναι δυνατό να ανοίξει η πόρτα. Εμφανίζεται το **Loc 1**.

1. Στο τέλος του κύκλου προγράμματος εμφανίζεται το **End**.
2. Η συσκευή απενεργοποιείται αυτόματα.
3. Βγάλτε τα ρούχα το συντομότερο δυνατό για να τα απαλύνετε και να αποφύγετε το τσαλάκωμα.
4. Κλείστε την παροχή νερού.
5. Βγάλτε το καλώδιο τροφοδοσίας από την πρίζα.
6. Ανοίξτε την πόρτα για να αποφύγετε τον σχηματισμό υγρασίας και οσμών. Αφήστε την ανοιχτό όσο δεν χρησιμοποιείται.
7. Τα μικρά ρούχα είναι εύκολο να κολλήσουν στο τοίχωμα μετά το στέγνωμα με περιστροφή υψηλής ταχύτητας, μην τα αμελήσετε όταν ανοίγετε την πόρτα για να μαζέψετε τα ρούχα.

Σημείωση: Λειτουργία αναμονής / λειτουργία εξοικονόμησης ενέργειας

Η ενεργοποιημένη συσκευή θα μεταβεί σε κατάσταση αναμονής εάν δεν ενεργοποιηθεί εντός 2 λεπτών πριν την έναρξη του προγράμματος ή στο τέλος του προγράμματος. Η οθόνη απενεργοποιείται. Αυτό εξοικονομεί ενέργεια.

7.13 Ενεργοποίηση ή απενεργοποίηση του βομβητή

Μπορεί να καταργηθεί η επιλογή του ακουστικού σήματος εάν είναι απαραίτητο:

1. Ενεργοποιήστε τη συσκευή.
2. Επιλέξτε το πρόγραμμα "Γρήγορο 15".
3. Πατήστε ταυτόχρονα το κουμπί "Καθυστέρηση" και το κουμπί "Επιπλέον ξέπλυμα" για περίπου 3 δευτερόλεπτα. Θα εμφανιστεί το " **bEEP on** " και θα ενεργοποιηθεί ο βομβητής.
 Πιάστε ξανά ταυτόχρονα αυτά τα δύο κουμπιά για να απενεργοποιήσετε τον βομβητή, θα εμφανιστεί το " **bEEP OFF** ".



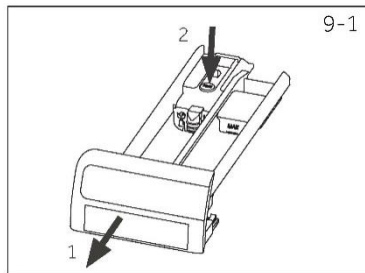
Περιβαλλοντικά υπεύθυνα χρήση

- ▶ Για να επιτύχετε την καλύτερη δυνατή χρήση ενέργειας, νερού, απορρυπαντικού και χρόνου, θα πρέπει να χρησιμοποιείτε το συνιστώμενο μέγιστο μέγεθος φορτίου.
- ▶ Μην υπερφορτώνετε (απόσταση στο πλάτος του χεριού πάνω από τη μπουγάδα).
- ▶ Για ελαφρώς λερωμένα ρούχα επιλέξτε το πρόγραμμα «Γρήγορο 15».
- ▶ Χρησιμοποιήστε τις ακριβείς δόσεις κάθε μέσου πλύσης.
- ▶ Επιλέξτε τη χαμηλότερη κατάλληλη θερμοκρασία πλύσης-τα σύγχρονα απορρυπαντικά καθαρίζουν αποτελεσματικά κάτω από τους 60°C.
- ▶ Αυξήστε τις προεπιλεγμένες ρυθμίσεις μόνο λόγω έντονου λεκιάσματος.

9.1 Καθαρισμός του συρταριού απορρυπαντικού

Φροντίστε πάντα να μην υπάρχουν υπολείμματα απορρυπαντικού. Καθαρίζετε τακτικά το συρτάρι (Εικ. 9-1):

1. Βγάλτε το συρτάρι μέχρι να σταματήσει.
2. Πατήστε το κουμπί απελευθέρωσης και αφαιρέστε το συρτάρι.
3. Σκουπίστε το εσωτερικό της λεκανίτσας με μια πετσέτα.
4. Ξεπλύνετε το συρτάρι με νερό μέχρι να καθαρίσει και τοποθετήστε το συρτάρι πάλι στη συσκευή



9.2 Καθαρισμός του μηχανήματος

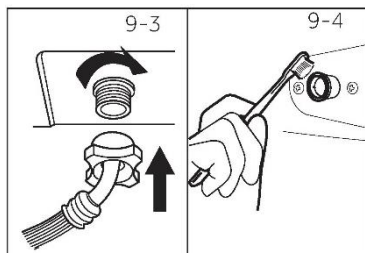
- ▶ Βγάλτε το μηχάνημα από την πρίζα κατά τη διάρκεια του καθαρισμού και της συντήρησης.
- ▶ Χρησιμοποιήστε ένα μαλακό πανί με υγρό σαπούνι για να καθαρίσετε το περίβλημα του μηχανήματος (Εικ. 9-2) και τα στοιχεία από καουτσούκ.
- ▶ Μην χρησιμοποιείτε οργανικά χημικά ή διαβρωτικούς διαλύτες.
- ▶ Ανοίξτε τη βρύση για να δείτε αν υπάρχει διαρροή.



9.3 Βαλβίδα εισόδου νερού και φίλτρο βαλβίδας εισόδου

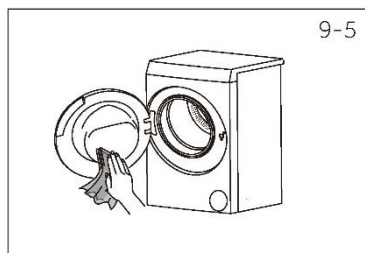
Για να αποφύγετε την απόφραξη της παροχής νερού λόγω στερεών ουσιών όπως τα άλατα, καθαρίζετε τακτικά το φίλτρο της βαλβίδας εισόδου.

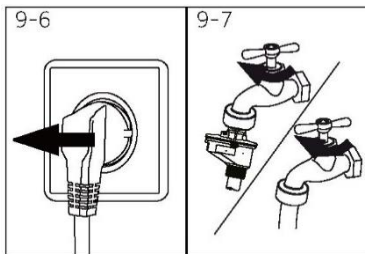
- ▶ Αποσυνδέστε το καλώδιο τροφοδοσίας και κλείστε την παροχή νερού.
- ▶ Ξεβιδώστε τον εύκαμπτο σωλήνα εισόδου νερού στο πίσω μέρος (Εικ. 9-3) της συσκευής καθώς και στη βρύση.
- ▶ Ξεπλύνετε τα φίλτρα με νερό και μια βούρτσα (Εικ. 9-4).
- ▶ Εισάγετε το φίλτρο και τοποθετήστε τον εύκαμπτο σωλήνα εισόδου.



9.4 Καθαρισμός του τύμπανου

- ▶ Απομακρύνετε από το τύμπανο (Εικ. 9) τα στοιχεία που έχουν πλυθεί κατά λάθος, ιδίως τα μεταλλικά, όπως καρφίτσες, κέρματα κ.λπ., διότι προκαλούν λεκέδες σκουριάς και ζημιές.
- ▶ Χρησιμοποιήστε ένα μη χλωριούχο καθαριστικό για την αφαίρεση λεκέδων σκουριάς. Τηρείτε τις προειδοποιητικές υποδείξεις του παρασκευαστή καθαριστικού.
- ▶ Μην χρησιμοποιείτε σκληρά αντικείμενα ή συρματάκι για τον καθαρισμό.
- ▶ Μετά τη διαδικασία, ανοίξτε την πόρτα, χρησιμοποιήστε μια πετσέτα για να καθαρίσετε τους λεκέδες και τον αφρό γύρω από το παρέμβυσμα και κρατήστε το εσωτερικό και το εξωτερικό του παρεμβύσματος καθαρό. (Εικ. 9-5)



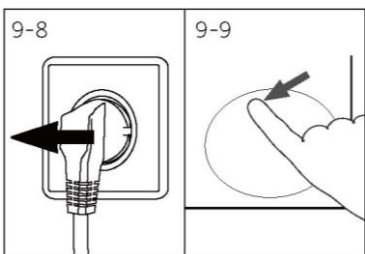


9.5 Παρατεταμένες περίοδοι μη χρήσης

Εάν η συσκευή παραμείνει σε αδράνεια για μεγάλο χρονικό διάστημα:

1. Βγάλτε το ηλεκτρικό φις (Εικ. 9-6).
2. Κλείστε την παροχή νερού (Εικ. 9-7).
3. Ανοίξτε την πόρτα για να αποφύγετε τον σχηματισμό υγρασίας και οσμών. Αφήστε την πόρτα ανοιχτή όσο δεν χρησιμοποιείται.

Πριν την επόμενη χρήση ελέγξτε προσεκτικά το καλώδιο τροφοδοσίας, την είσοδο νερού και τον εύκαμπτο σωλήνα αποστράγγισης. Βεβαιωθείτε ότι όλα είναι σωστά τοποθετημένα και χωρίς διαρροές.



9.6 Φίλτρο αντλίας

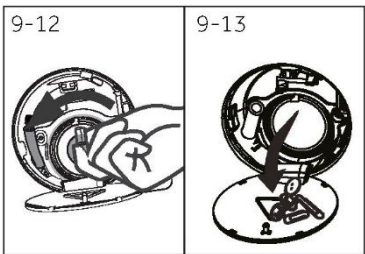
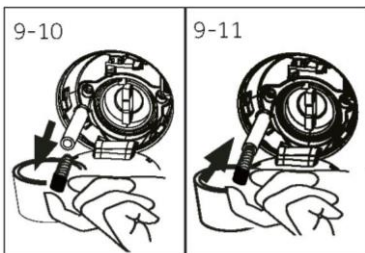
Καθαρίζετε το φίλτρο μία φορά το μήνα και ελέγχετε το φίλτρο της αντλίας, για παράδειγμα, εάν η συσκευή:

- ▶ Δεν αποστραγγίζει το νερό.
- ▶ Δεν στύβει.
- ▶ Προκαλεί ασυνήθιστο θόρυβο κατά τη λειτουργία.



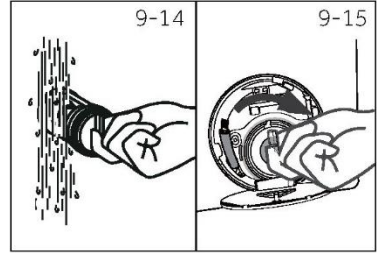
ΠΡΟΕΙΔΟΠΟΙΗΣΗ!

Κίνδυνος ζεματίσματος! Το νερό στο φίλτρο της αντλίας μπορεί να είναι πολύ ζεστό! Πριν από οποιαδήποτε ενέργεια βεβαιωθείτε ότι το νερό έχει κρυσώσει.



1. Απενεργοποιήστε και αποσυνδέστε το μηχανήμα από την πρίζα (Εικ. 9-8).
2. Σπρώξτε και ανοίξτε το καπάκι συντήρησης (Εικ. 9-9).
3. Προβλέψτε ένα επίπεδο δοχείο για τη συλλογή του νερού που διαρρέει (Εικ. 9-10). Μπορεί να υπάρχουν μεγαλύτερες ποσότητες!
4. Τραβήξτε τον εύκαμπτο σωλήνα αποστράγγισης προς τα έξω και κρατήστε το άκρο του πάνω από το δοχείο (Εικ. 9-10).
5. Βγάλτε την τάπα σφράγισης από τον εύκαμπτο σωλήνα αποστράγγισης (Εικ. 9-10).
6. Μετά την πλήρη αποστράγγιση κλείστε τον εύκαμπτο σωλήνα αποστράγγισης (Εικ. 9-11) και σπρώξτε τον πάλι μέσα στο μηχανήμα.
7. Ξεβιδώστε και αφαιρέστε αριστερόστροφα το φίλτρο της αντλίας (Εικ. 9-12).
8. Αφαιρέστε τους ρύπους και τις ακαθαρσίες (Εικ. 9-13).

9. Καθαρίστε προσεκτικά το φίλτρο της αντλίας, π.χ. με τρεχούμενο νερό (Εικ. 9-14).
10. Μετά τον καθαρισμό, επανατοποθετήστε τη λαβή και σφίξτε τη μέχρι να μην κινείται. Αυτή τη στιγμή, η λαβή βρίσκεται σε κατακόρυφη κατάσταση (Εικ. 9-15).
11. Κλείστε το καπάκι συντήρησης.



ΠΡΟΣΟΧΗ!

- ▶ Η τσιμούχα του φίλτρου αντλίας πρέπει να είναι καθαρή και άθικτη. Εάν το καπάκι δεν είναι πλήρως σφιγμένο, μπορεί να διαφύγει νερό.
- ▶ Το φίλτρο πρέπει να είναι στη θέση του, διαφορετικά μπορεί να προκληθεί διαρροή.

Πολλά προβλήματα που εμφανίζονται μπορούν να επιλυθούν από εσάς χωρίς ειδική τεχνογνωσία. Σε περίπτωση προβλήματος, παρακαλούμε ελέγξτε όλες τις δυνατότητες που εμφανίζονται και ακολουθήστε τις παρακάτω οδηγίες πριν επικοινωνήσετε με την υπηρεσία εξυπηρέτησης πελατών. Δείτε ΕΞΥΠΗΡΕΤΗΣΗ ΠΕΛΑΤΩΝ.



ΠΡΟΕΙΔΟΠΟΙΗΣΗ!

- ▶ Πριν τη συντήρηση, απενεργοποιήστε τη συσκευή και αποσυνδέστε το φις σύνδεσης δικτύου από την πρίζα.
- ▶ Ο ηλεκτρικός εξοπλισμός πρέπει να συντηρείται μόνον από ειδικευμένους ηλεκτρολόγους, επειδή οι ακατάλληλες επισκευές μπορεί να προκαλέσουν σημαντικές επακόλουθες ζημιές.
- ▶ Ένα κατεστραμμένο καλώδιο τροφοδοσίας πρέπει να αντικαθίσταται μόνο από τον κατασκευαστή, τον αντιπρόσωπο σέρβις του ή ή ομοίως ειδικευμένα πρόσωπα προκειμένου να αποφευχθούν κίνδυνοι.
- ▶ Για την ασφάλεια του τελικού χρήστη, δεν συνιστάται επισκευή από τον καταναλωτή ή μη επαγγελματική επισκευή. Επικοινωνήστε με κάποια υπηρεσία εξυπηρέτησης μετά την πώληση.

10.1 Κωδικοί πληροφοριών

Οι ακόλουθοι κωδικοί εμφανίζονται μόνο για πληροφορίες που αφορούν τον κύκλο πλύσης. Δεν πρέπει να ληφθεί κανένα μέτρο.

Κωδικός	Μήνυμα
I:25	Η υπολειπόμενη διάρκεια του κύκλου πλύσης θα είναι 1 ώρα και 25 λεπτά.
6:30	Η υπολειπόμενη διάρκεια του κύκλου πλύσης, συμπεριλαμβανομένης της επιλεγμένης καθυστέρησης λήξης, θα είναι 6 ώρες και 30 λεπτά.
End	Ο κύκλος πλύσης έχει ολοκληρωθεί. Η συσκευή απενεργοποιείται αυτόματα.
Loct	Η πόρτα είναι κλειστή λόγω υψηλής στάθμης νερού, υψηλής θερμοκρασίας νερού ή κύκλου στυψίματος.
beep off	Ο βομβητής απενεργοποιείται.
beep on	Ο βομβητής ενεργοποιείται.
CLoF	Τα πλήκτρα λειτουργίας είναι κλειστά. Η αλλαγή προγράμματος δεν είναι έγκυρη.

10.2 Αντιμετώπιση προβλημάτων με εμφάνιση κωδικού

Πρόβλημα	Αιτία	Λύση
CLr FLr	<ul style="list-style-type: none"> • Σφάλμα αποστράγγισης, το νερό δεν αποστραγγίζεται πλήρως εντός 6 λεπτών. 	<ul style="list-style-type: none"> • Καθαρίστε το φίλτρο αντλίας. • Ελέγξτε την εγκατάσταση εύκαμπτου σωλήνα αποστράγγισης.
E2	<ul style="list-style-type: none"> • Σφάλμα κλειδώματος. 	<ul style="list-style-type: none"> • Κλείστε την πόρτα σωστά.
E4	<ul style="list-style-type: none"> • Στο στάδιο εισόδου νερού κύριας πλύσης και στο στάδιο εισόδου νερού ξεπλύματος, το νερό δεν φτάνει στην καθορισμένη στάθμη μετά τον καθορισμένο χρόνο • Ο εύκαμπτος σωλήνας αποστράγγισης είναι αυτόματου σιφωνισμού. 	<ul style="list-style-type: none"> • Βεβαιωθείτε ότι η βρύση είναι πλήρως ανοιχτή και ότι η πίεση του νερού είναι κανονική. • Ελέγξτε την εγκατάσταση εύκαμπτου σωλήνα αποστράγγισης.
EB	<ul style="list-style-type: none"> • Σφάλμα προστατευτικής στάθμης νερού. 	<ul style="list-style-type: none"> • Επικοινωνήστε με την υπηρεσία εξυπηρέτησης μετά την πώληση.

Πρόβλημα	Αιτία	Λύση
F3	<ul style="list-style-type: none"> Σφάλμα αισθητήρα θερμοκρασίας. 	<ul style="list-style-type: none"> Επικοινωνήστε με την υπηρεσία εξυπηρέτησης μετά την πώληση.
F4	<ul style="list-style-type: none"> Σφάλμα θέρμανσης. 	<ul style="list-style-type: none"> Επικοινωνήστε με την υπηρεσία εξυπηρέτησης μετά την πώληση.
F7	<ul style="list-style-type: none"> Σφάλμα κινητήρα. 	<ul style="list-style-type: none"> Επικοινωνήστε με την υπηρεσία εξυπηρέτησης μετά την πώληση.
FA	<ul style="list-style-type: none"> Σφάλμα αισθητήρα στάθμης νερού. 	<ul style="list-style-type: none"> Επικοινωνήστε με την υπηρεσία εξυπηρέτησης μετά την πώληση.
FE0 / FE1 or FC2	<ul style="list-style-type: none"> Σφάλμα ανωμαλιών επικοινωνίας. 	<ul style="list-style-type: none"> Επικοινωνήστε με την υπηρεσία εξυπηρέτησης μετά την πώληση.

10.3 Αντιμετώπιση προβλημάτων χωρίς εμφάνιση κωδικού

Πρόβλημα	Αιτία	Λύση
Το πλυντήριο ρούχων δεν λειτουργεί.	<ul style="list-style-type: none"> Το πρόγραμμα δεν έχει ακόμη ξεκινήσει. Η πόρτα δεν έχει κλείσει σωστά. Το μηχανήμα δεν έχει ενεργοποιηθεί. Διακοπή ρεύματος. Το κλειδί για παιδιά είναι ενεργοποιημένο. 	<ul style="list-style-type: none"> Ελέγξτε το πρόγραμμα και ξεκινήστε το. Κλείστε σωστά την πόρτα. Ενεργοποιήστε το μηχανήμα. Ελέγξτε την παροχή ρεύματος. Απενεργοποιήστε το κλειδί για παιδιά.
Το πλυντήριο ρούχων δεν γεμίζει με νερό.	<ul style="list-style-type: none"> Χωρίς νερό. Ο εύκαμπτος σωλήνας εισόδου έχει τσακίσει. Το φίλτρο εύκαμπτου σωλήνα εισόδου είναι βουλωμένο. Η πίεση του νερού είναι κατώτερη από 0,03 MPa. Η πόρτα δεν έχει κλείσει σωστά. Διακοπή παροχής νερού. 	<ul style="list-style-type: none"> Ελέγξτε τη βρύση. Ελέγξτε τον εύκαμπτο σωλήνα εισόδου. Ξεβουλώστε το φίλτρο εύκαμπτου σωλήνα εισόδου. Ελέγξτε την πίεση του νερού. Κλείστε σωστά την πόρτα. Εξασφαλίστε την παροχή νερού.
Το μηχανήμα αποστράγγιζει την ώρα που γεμίζεται.	<ul style="list-style-type: none"> Το ύψος του εύκαμπτου σωλήνα αποστράγγισης είναι κάτω από 80 cm. Το άκρο του σωλήνα αποστράγγισης μπαίνει μέσα στο νερό. 	<ul style="list-style-type: none"> Βεβαιωθείτε ότι το ύψος του σωλήνα αποστράγγισης είναι μεταξύ 80 και 100 cm Βεβαιωθείτε ότι ο εύκαμπτος σωλήνας αποστράγγισης δεν είναι στο νερό.
Αποτυχία αποστράγγισης.	<ul style="list-style-type: none"> Ο εύκαμπτος σωλήνας αποστράγγισης είναι βουλωμένος. Το φίλτρο αντλίας είναι βουλωμένο. Το άκρο του σωλήνα αποστράγγισης βρίσκεται ψηλότερα από 100 cm πάνω από το επίπεδο του δαπέδου. 	<ul style="list-style-type: none"> Ξεβουλώστε τον εύκαμπτο σωλήνα αποστράγγισης. Καθαρίστε το φίλτρο αντλίας. Βεβαιωθείτε ότι ο εύκαμπτος σωλήνας αποστράγγισης είναι σωστά τοποθετημένος.

Πρόβλημα	Αιτία	Λύση
Ισχυρός κραδασμός κατά το στύψιμο.	<ul style="list-style-type: none"> • Δεν έχουν αφαιρεθεί όλα τα μπουλόνια μεταφοράς. • Η συσκευή δεν έχει σταθερή θέση. • Το μηχάνημα είναι υπερφορτωμένο. 	<ul style="list-style-type: none"> • Αφαιρέστε όλες τα μπουλόνια μεταφοράς. • Εξασφαλίστε στερεό έδαφος και οριζοντιωμένη θέση. • Ελέγξτε το βάρος και την ισορροπία του φορτίου.
Η λειτουργία σταματά πριν από την ολοκλήρωση του κύκλου πλύσης.	<ul style="list-style-type: none"> • Διακοπή νερού ή ηλεκτρικού ρεύματος. 	<ul style="list-style-type: none"> • Ελέγξτε την παροχή ρεύματος και νερού.
Η λειτουργία σταματά για ένα χρονικό διάστημα.	<ul style="list-style-type: none"> • Η συσκευή εμφανίζει κωδικό σφάλματος. • Πρόβλημα λόγω τρόπου φόρτωσης. • Το πρόγραμμα εκτελεί κύκλο μουλιάσματος. 	<ul style="list-style-type: none"> • Εξετάστε τους εμφανιζόμενους κωδικούς. • Μειώστε ή προσαρμόστε το φορτίο. • Ακύρωση προγράμματος και επανέναρξη.
Υπερβολικός αφρός επιπλέει στο τύμπανο ή/και στο συρτάρι απορρυπαντικού.	<ul style="list-style-type: none"> • Το απορρυπαντικό δεν είναι κατάλληλο. • Υπερβολική χρήση απορρυπαντικού. 	<ul style="list-style-type: none"> • Ελέγξτε τις συστάσεις απορρυπαντικού. • Μειώστε την ποσότητα απορρυπαντικού.
Αυτόματη προσαρμογή του χρόνου πλύσης.	<ul style="list-style-type: none"> • Η διάρκεια του προγράμματος πλύσης θα προσαρμοστεί. 	<ul style="list-style-type: none"> • Αυτό είναι φυσιολογικό και δεν επηρεάζει τη λειτουργία.
Δεν γίνεται στύψιμο.	<ul style="list-style-type: none"> • Ανισορροπία μπουγάδας. 	<ul style="list-style-type: none"> • Ελέγξτε το φορτίο του μηχανήματος και τα ρούχα και εκτελέστε ξανά ένα πρόγραμμα στυψίματος.
Μη ικανοποιητικό αποτέλεσμα πλύσης.	<ul style="list-style-type: none"> • Ο βαθμός ακαθαρσίας δεν συμφωνεί με το επιλεγμένο πρόγραμμα • Η ποσότητα απορρυπαντικού δεν ήταν επαρκής. • Έχει ξεπεραστεί το μέγιστο φορτίο. • Τα ρούχα ήταν ανομοιόμορφα κατανεμημένα στο τύμπανο. 	<ul style="list-style-type: none"> • Επιλέξτε ένα άλλο πρόγραμμα. • Επιλέξτε το απορρυπαντικό ανάλογα με τον βαθμό ακαθαρσίας και σύμφωνα με τις κατασκευαστικές προδιαγραφές • Μειώστε το φορτίο. • Διασκορπίστε τα ρούχα.
Βρίσκονται υπολείμματα σκόνης πλυσίματος στα ρούχα.	<ul style="list-style-type: none"> • Τα αδιάλυτα σωματίδια απορρυπαντικού μπορεί να παραμείνουν ως λευκές κηλίδες στα ρούχα. 	<ul style="list-style-type: none"> • Εκτελέστε επιπλέον ξέπλυμα. • Προσπαθήστε να βουρτσώσετε τα σημεία από τα στεγνά ρούχα. • Επιλέξτε ένα άλλο απορρυπαντικό.
Η μπουγάδα έχει γκριζούς λεκέδες.	<ul style="list-style-type: none"> • Προκαλείται από λίπη όπως έλαια, κρέμες ή αλοιφές. 	<ul style="list-style-type: none"> • Προεπεξεργαστείτε την μπουγάδα ρούχα με ειδικό καθαριστικό.

i Σημείωση: Σχηματισμός αφρού

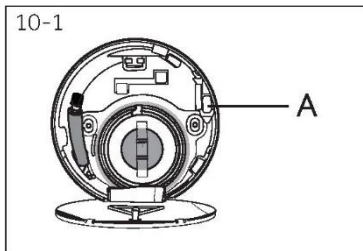
Εάν κατά τη διάρκεια του κύκλου στυψίματος διαπιστωθεί υπερβολική ποσότητα αφρού, ο κινητήρας σταματά και η αντλία αποστράγγισης ενεργοποιείται για 90 δευτερόλεπτα. Εάν η εξάλειψη του αφρού αποτύχει έως και 3 φορές, το πρόγραμμα τερματίζεται χωρίς στύψιμο.

Εάν τα μηνύματα σφάλματος εμφανιστούν ξανά ακόμη και μετά τη λήψη των μέτρων, απενεργοποιήστε τη συσκευή, αποσυνδέστε την παροχή ρεύματος και επικοινωνήστε με την υπηρεσία εξυπηρέτησης πελατών.

10.4 Σε περίπτωση διακοπής ρεύματος

Το τρέχον πρόγραμμα και η ρύθμισή του θα αποθηκευτούν. Όταν αποκατασταθεί η παροχή ρεύματος, η λειτουργία θα συνεχιστεί.

Εάν η διακοπή ρεύματος διακόψει ένα πρόγραμμα πλύσης σε λειτουργία, το άνοιγμα της πόρτας είναι μηχανικά μπλοκαρισμένο. Για να εξαχθεί οποιαδήποτε στάθμη νερού μπουγάδας, που δεν φαίνεται στο τζάμι της πόρτας. - Κίνδυνος εγκαυμάτων! Η στάθμη νερού πρέπει να κατέβει όπως περιγράφεται στο κεφάλαιο "Φίλτρο αντλίας". Όχι πριν τραβήξετε τον μοχλό (A) κάτω από το καπάκι συντήρησης (Εικ. 9-1) μέχρι να ξεκλειδώσει η πόρτα με ένα ελαφρύ κλικ. Στη συνέχεια, επανατοποθετήστε όλα τα εξαρτήματα.

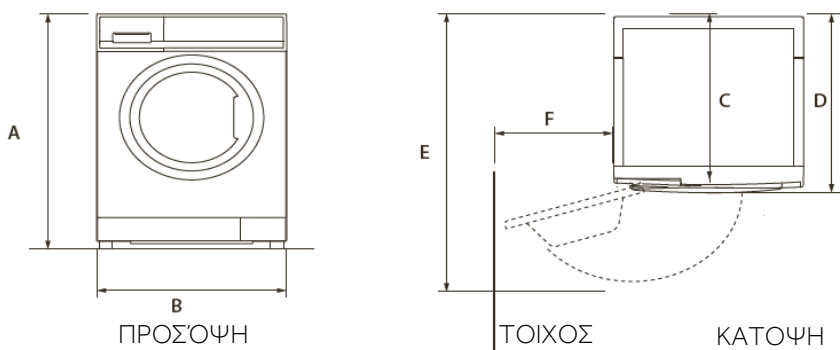


i Όταν το πλυντήριο ρούχων βρίσκεται σε ασφαλή κατάσταση (κάτω από τη στάθμη του νερού, κάτω από το παράθυρο κατά μήκος μιας ορισμένης απόστασης, θερμοκρασία κάδου κάτω από 55°C, ο εσωτερικός κάδος δεν περιστρέφεται), μπορείτε να ξεκλειδώσετε τις πόρτες της λειτουργίας μηχανήματος.

11.2 Πρόσθετα τεχνικά δεδομένα

	CW50-BP12307-S
Τάση σε V	220-240 V~/ 50Hz
Ρεύμα σε A	10
Μέγ. ισχύς σε W	1800
Πίεση νερού σε MPa	$0,03 \leq P < 1$
Καθαρό βάρος σε kg	47

11.3 Διαστάσεις προϊόντος



ΔΙΑΣΤΑΣΕΙΣ ΠΡΟΪΟΝΤΟΣ	CW50-BP12307-S
A Συνολικό ύψος προϊόντος mm	700
B Συνολικό πλάτος προϊόντος mm	510
C Συνολικό βάθος προϊόντος (Έως το μέγεθος του κύριου πίνακα ελέγχου) mm	448
D Συνολικό βάθος προϊόντος mm	490
E Βάθος ανοικτής πόρτας mm	869
F Ελάχιστη απόσταση πόρτας από παρακείμενο τοίχο mm	140

Σημείωση: Το ακριβές ύψος του πλυντηρίου σας εξαρτάται από το πόσο πολύ έχουν εκταθεί τα πόδια από τη βάση του μηχανήματος. Ο χώρος στον οποίο θα εγκαταστήσετε το πλυντήριο πρέπει να είναι τουλάχιστον 40mm ευρύτερος και 20mm βαθύτερος από τις διαστάσεις του.

11.4 Πρότυπα και οδηγίες

Το προϊόν αυτό πληροί τις απαιτήσεις όλων των εφαρμοστέων οδηγιών ΕΚ με τα αντίστοιχα εναρμονισμένα πρότυπα, τα οποία προβλέπουν τη σήμανση CE.

Συνιστούμε την Εξυπηρέτηση Πελατών Candy και τη χρήση γνήσιων ανταλλακτικών, ενώ η ελάχιστη περίοδος κατά την οποία ισχύουν τα ανταλλακτικά για το οικιακό πλυντήριο ρούχων είναι 10 χρόνια.

Εάν έχετε κάποιο πρόβλημα με τη συσκευή σας, ελέγξτε πρώτα την ενότητα ΑΝΤΙΜΕΤΩΠΙΣΗ ΠΡΟΒΛΗΜΑΤΩΝ. Εάν δεν μπορείτε να βρείτε λύση εκεί, επικοινωνήστε:

- ▶ με τον τοπικό σας αντιπρόσωπο
- ▶ την περιοχή Σέρβις και Υποστήριξης στον www.haier.com, όπου μπορείτε να βρείτε αριθμούς τηλεφώνου και συχνές ερωτήσεις και όπου μπορείτε να ενεργοποιήσετε το δικαίωμα για σέρβις.

Για να επικοινωνήσετε με την Υπηρεσία μας, βεβαιωθείτε ότι έχετε στη διάθεσή σας τα ακόλουθα στοιχεία.

Οι πληροφορίες μπορούν να βρεθούν στην πινακίδα ονομαστικών χαρακτηριστικών.

Μοντέλο _____ Αύξων αριθ. _____

Ελέγξτε επίσης την κάρτα εγγύησης που παρέχεται με το προϊόν σε περίπτωση εγγύησης.

Για γενικά επιχειρηματικά αιτήματα επικοινωνήστε με το Κέντρο Εξυπηρέτησης Πελατών μας σύμφωνα με την Κάρτα Εγγύησης.