



MORRIS

CIW-10715

Διαβάστε προσεκτικά τις Οδηγίες Χρήσης πριν χρησιμοποιήσετε τη συσκευή

ΟΔΗΓΙΕΣ ΧΡΗΣΗΣ

ΠΛΥΝΤΗΡΙΟ ΣΤΕΓΝΩΤΗΡΙΟ

ΠΕΡΙΕΧΟΜΕΝΑ

ΟΔΗΓΙΕΣ ΑΣΦΑΛΕΙΑΣ

- Οδηγίες ασφάλειας 2

ΕΓΚΑΤΑΣΤΑΣΗ

- Περιγραφή προϊόντος 8
- Εγκατάσταση 9

ΛΕΙΤΟΥΡΓΙΕΣ

- Γρήγορη έναρξη..... 12
- Πριν από κάθε πλύση 13
- Θήκη απορρυπαντικού 14
- Πίνακας ελέγχου..... 15
- Επιλογές..... 16
- Άλλες λειτουργίες..... 18
- Προγράμματα 20
- Πίνακας προγραμμάτων πλύσης..... 21

ΣΥΝΤΗΡΗΣΗ

- Καθάρισμα και φροντίδα..... 22
- Αντιμετώπιση προβλημάτων..... 25
- Τεχνικές προδιαγραφές 26
- Τεχνικό δελτίο προϊόντος 27

ΟΔΗΓΙΕΣ ΑΣΦΑΛΕΙΑΣ

■ Οδηγίες

Για την ασφάλεια σας, οι πληροφορίες σε αυτό το εγχειρίδιο θα πρέπει να ακολουθούνται, για να ελαχιστοποιήσετε τον κίνδυνο πυρκαγιάς ή έκρηξης και ηλεκτροπληξίας, καθώς και για την αποτροπή υλικών ζημιών, σωματικής βλάβης ή απώλειας ζωής. Επεξήγηση των συμβόλων:

⚠ Προειδοποίηση!

Αυτός ο συνδυασμός συμβόλου και λέξης υποδεικνύει μια ενδεχομένως επικίνδυνη κατάσταση, η οποία μπορεί να οδηγήσει σε θάνατο ή σοβαρό τραυματισμό αν δεν αποφευχθεί.

⚠ Προσοχή!

Αυτός ο συνδυασμός συμβόλου και λέξης υποδεικνύει μια ενδεχομένως επικίνδυνη κατάσταση, η οποία μπορεί να οδηγήσει σε ελαφρό τραυματισμό ή σε υλικές ζημιές και βλάβη του περιβάλλοντος.

⚠ Ψημείωση!

Αυτός ο συνδυασμός συμβόλου και λέξης υποδεικνύει μια ενδεχομένως επικίνδυνη κατάσταση, η οποία μπορεί να οδηγήσει σε ελαφρύ τραυματισμό.

⚠ Προειδοποίηση!

Κίνδυνος ηλεκτροπληξίας!

- Αν το καλώδιο τροφοδοσίας έχει υποστεί βλάβη, θα πρέπει να αντικατασταθεί από τον κατασκευαστή ή από εξουσιοδοτημένο τεχνικό σέρβις ή από εξίσου εξειδικευμένα άτομα.

ΟΔΗΓΙΕΣ ΑΣΦΑΛΕΙΑΣ

- Πρέπει να χρησιμοποιείτε τους νέους σωλήνες που παρέχονται με τη συσκευή και όχι να επαναχρησιμοποιείτε τους παλιούς.
- Πριν από οποιαδήποτε εργασία συντήρησης, αποσυνδέστε τη συσκευή από την παροχή ρεύματος.
- Αποσυνδέστε πάντα το μηχάνημα από την πρίζα και κλείνετε την παροχή νερού μετά τη χρήση. Η μέγιστη πίεση εισόδου νερού είναι σε pascal. Η ελάχιστη πίεση εισόδου νερού είναι σε pascal.
- Για να διαφυλάξετε την προσωπική σας ασφάλεια, το φιλτράρισμα πρέπει να τοποθετείται σε μια γειωμένη τριπολική πρίζα. Ελέγξτε προσεκτικά και βεβαιωθείτε ότι η πρίζα σας είναι σωστά γειωμένη.
- Βεβαιωθείτε ότι οι υδραυλικές και ηλεκτρικές συνδέσεις πραγματοποιούνται από εξειδικευμένους τεχνικούς σύμφωνα με τις οδηγίες του κατασκευαστή και τους τοπικούς κανονισμούς ασφαλείας.

Κίνδυνος για τα παιδιά!

- Χώρες Ε.Ε.: Αυτή η συσκευή μπορεί να χρησιμοποιηθεί από παιδιά ηλικίας 8 ετών και άνω και άτομα με μειωμένες φυσικές, αισθητικές ή νοητικές ικανότητες, ή έλλειψη εμπειρίας και γνώσεων, μόνο αν επιβλέπονται ή καθοδηγούνται σχετικά με τη χρήση της συσκευής με ασφαλή τρόπο και κατανοούν τους πιθανούς κινδύνους. Δεν πρέπει να επιτρέπεται σε παιδιά να παίζουν με τη συσκευή. Δεν επιτρέπεται το καθάρισμα και η συντήρηση της συσκευής από παιδιά χωρίς επίβλεψη
- Παιδιά μικρότερα των 3 ετών πρέπει να επιβλέπονται ώστε να μην παίζουν με τη συσκευή.
- Είναι πιθανό παιδιά ή ζώα να μπουν μέσα στη συσκευή. Ελέγξτε το μηχάνημα πριν από κάθε χρήση.
- Θα πρέπει να υπάρχει εποπτεία ώστε τα παιδιά να μην παίζουν με τη συσκευή.

ΟΔΗΓΙΕΣ ΑΣΦΑΛΕΙΑΣ

- Η γυάλινη πόρτα μπορεί να είναι πολύ ζεστή στη διάρκεια λειτουργίας. Κρατήστε τα παιδιά και τα κατοικίδια μακριά από το μηχάνημα κατά τη διάρκεια λειτουργίας και μη χρησιμοποιείτε τη συσκευή σε πολύ υγρά δωμάτια καθώς και σε δωμάτια με εκρηκτικά ή καυστικά αέρια.
- Αφαιρέστε όλα τα υλικά συσκευασίας και τα μπουλόνια μεταφοράς πριν χρησιμοποιήσετε τη συσκευή. Διαφορετικά μπορεί να προκληθεί σοβαρή ζημιά.
- Πρέπει να υπάρχει πάντα πρόσβαση στο φιν.

Κίνδυνος έκρηξης!

- Μην πλένετε και μη στεγνώσετε αντικείμενα που έχουν καθαριστεί, πλυθεί, εμποτιστεί ή μουλιάσει σε εύφλεκτες ή εκρηκτικές ουσίες (όπως κερί, λάδι, μπογιά, βενζίνη, λιπαντικά, διαλύτες στεγνού καθαρισμού, κηροζίνη κτλ). Μπορεί να προκληθεί πυρκαγιά ή έκρηξη.
- Η συσκευή δε θα πρέπει να χρησιμοποιείται αν για τον καθαρισμό έχουν χρησιμοποιηθεί βιομηχανικά χημικά.
- Η έξοδος αέρα δε θα πρέπει να καταλήγει σε αεραγωγό που χρησιμοποιείται για καπνό από συσκευές που καίνε άλλα καύσιμα
- Πριν από την πλύση, ξεπλύνετε σχολαστικά τέτοιου είδους αντικείμενα με το χέρι.

ⓘ Προσοχή!

Εγκατάσταση του προϊόντος!

- Το πλυντήριο είναι σχεδιασμένο αποκλειστικά για χρήση σε εσωτερικούς χώρους.
- Δεν προορίζεται για εντοιχισμό.
- Τα ανοίγματα της συσκευής δεν πρέπει να εμποδίζονται από χαλιά.
- Η συσκευή δε θα πρέπει να τοποθετείται σε μπάνια ή πολύ υγρά δωμάτια καθώς και σε δωμάτια με εκρηκτικά ή καυστικά αέρια.
- Το πλυντήριο ρούχων διαθέτει μονή παροχή νερού και μπορεί να συνδεθεί μόνο με την παροχή κρύου νερού.
- Πρέπει να υπάρχει πρόσβαση στο φιν.

ΟΔΗΓΙΕΣ ΑΣΦΑΛΕΙΑΣ

- Η συσκευή δεν πρέπει να εγκατασταθεί πίσω από μια πόρτα που κλειδώνει, μια συρόμενη πόρτα ή μια πόρτα με μεντεσέ στην αντίθετη πλευρά από εκείνη του στεγνωτηρίου.
- Αφαιρέστε όλα τα υλικά συσκευασίας και τα μπουλόνια μεταφοράς πριν χρησιμοποιήσετε τη συσκευή. Διαφορετικά μπορεί να προκληθεί σοβαρή ζημιά.
- Η συσκευή δεν πρέπει να τοποθετείται σε μέρος με υγρασία.

Κίνδυνος Ζημιάς στη συσκευή!

- Το προϊόν είναι μόνο για οικιακή χρήση και είναι σχεδιασμένο μόνο για υφάσματα που είναι κατάλληλα για πλύσιμο στο πλυντήριο.
- Μη σκαρφαλώνετε και μην κάθεστε πάνω στη συσκευή.
- Μη στηρίζετε επάνω στην πόρτα του πλυντηρίου.
- Προφυλάξτε κατά τη μεταφορά της συσκευής:
 1. Τα μπουλόνια μεταφοράς θα πρέπει να επανατοποθετηθούν στο πλυντήριο από κάποιον ειδικό.
 2. Το συσσωρευμένο νερό πρέπει να αποστραγγίζεται από τη συσκευή.
 3. Φροντίστε να χειρίζεστε τη συσκευή με προσοχή. Μην την ανασηκώνετε από τα προεξέχοντα μέρη της. Η πόρτα του πλυντηρίου δεν πρέπει να χρησιμοποιείται ως λαβή κατά τη μεταφορά του.
 4. Η συσκευή είναι βαριά. Η μεταφορά να γίνεται με προσοχή.
 5. Μην τοποθετείτε τα χέρια σας στο σωλήνα εξαγωγής νερού.
- Μην κλείνετε την πόρτα με υπερβολική δύναμη. Αν δυσκολεύεστε να κλείσετε την πόρτα, ελέγξτε αν έχει γίνει σωστή κατανομή των ρούχων μέσα στη συσκευή.
- Απαγορεύεται το πλύσιμο χαλιών / μοκετών.

Χρήση της συσκευής!

- Πριν πλύνετε ρούχα για πρώτη φορά, αφήστε τη συσκευή να λειτουργήσει για έναν ολόκληρο κύκλο χωρίς ρούχα στο εσωτερικό.

ΟΔΗΓΙΕΣ ΑΣΦΑΛΕΙΑΣ

- Εύφλεκτα, εκρηκτικά ή τοξικά διαλυτικά απαγορεύονται. Η βενζίνη, το αλκόολ κτλ δεν πρέπει να χρησιμοποιούνται σαν απορρυπαντικά. Επιλέγεται απορρυπαντικά σχεδιασμένα μόνο για χρήση σε πλυντήρια ρούχων.
- Βεβαιωθείτε ότι όλες οι τσέπες είναι άδειες. Τα αιχμηρά και άκαμπτα αντικείμενα όπως τα νομίσματα, τα καρφιά, οι βίδες, οι πέτρες κτλ. μπορούν να προκαλέσουν σοβαρές ζημιές στο πλυντήριο.
- Ελέγξτε αν το νερό μέσα στον κάδο έχει αδειάσει προτού ανοίξετε την πόρτα. Μην ανοίγετε την πόρτα αν υπάρχει νερό ορατό.
- Προσέχετε να μην καείτε όταν η συσκευή αδειάζει το ζεστό νερό πλύσης.
Μη γεμίζετε ποτέ με νερό χειροκίνητα κατά τη διάρκεια της πλύσης.
- Αφού το πρόγραμμα ολοκληρωθεί, περιμένετε 2 λεπτά προτού ανοίξετε την πόρτα.
Αν δε μπορεί να αποφευχθεί η τοποθέτηση στο στεγνωτήριο υφασμάτων που έχουν λερωθεί με φυτικό ή μαγειρικό λάδι ή με προϊόντα περιποίησης μαλλιών, τα είδη αυτά θα πρέπει πρώτα να πλένονται με έξτρα ποσότητα απορρυπαντικού. Αυτό μειώνει τον κίνδυνο αλλά δεν τον εξαλείφει. Πρέπει να παρέχεται επαρκής εξαερισμός για να αποφευχθεί η επιστροφή της ροής αερίων μέσα στο δωμάτιο από συσκευές που καίνε άλλα καύσιμα, συμπεριλαμβανωμένων των συσκευών ανοιχτής φλόγας
- Μην στεγνώνετε άπλυτα ρούχα στο στεγνωτήριο
Ρούχα τα οποία έχουν λερωθεί με ουσίες όπως μαγειρικό λάδι, ασετόν, οινόπνευμα, πετρέλαιο, κηροζίνη, καθαριστικά λεκέδων, νέφτι, κεριό και καθαριστικά αερίου πρέπει να πλένονται σε ζεστό νερό με επιπρόσθετη ποσότητα απορρυπαντικού πριν τοποθετηθούν για στέγνωμα στο στεγνωτήριο.

ΟΔΗΓΙΕΣ ΑΣΦΑΛΕΙΑΣ

Αντικείμενα όπως αφρώδες ελαστικό (αφρός λάτεξ), σκουφάκια μπάνιου, αδιάβροχα υφάσματα, αντικείμενα με αντιολοσθητική βάση από ελαστικό και ρούχα ή μαξιλάρια που περιέχουν επένδυση με αφρώδες ελαστικό, δεν πρέπει να στεγνώνονται στο πλυντήριο - στεγνωτήριο.

Τα μαλακτικά ή παρόμοια προϊόντα πρέπει να χρησιμοποιούνται βάσει των οδηγιών τους.

Το πλυντήριο-στεγνωτήριο του οποίου το καπάκι μπορεί να ανοίξει κατά τη διάρκεια της εξαγωγής νερού, χρειάζεται 15 δευτερόλεπτα ή περισσότερο για την πλήρη διακοπή της λειτουργίας του σωλήνα εξαγωγής νερού.

Η τελευταία φάση του κάθε κύκλου του πλυντηρίου - στεγνωτηρίου εκτελείται χωρίς θερμότητα (ψυχρός κύκλος) προκειμένου τα ρούχα να αποκτήσουν θερμοκρασία που διασφαλίζει ότι δε θα υποστούν φθορά.

Αφαιρείτε όλα τα αντικείμενα από τις τσέπες όπως αναπτήρες, σπέρτα κτλ.

ΠΡΟΕΙΔΟΠΟΙΗΣΗ: Ποτέ μη διακόπτετε ένα πλυντήριο-στεγνωτήριο πριν από το τέλος του στεγνώματος, εκτός εάν αφαιρέσετε αμέως όλα τα ρούχα και τα απλώσετε ώστε να διασκορπιστεί η θερμότητα

Υλικά συσκευασίας / Παλιά συσκευή



Αυτό το σύμβολο υποδεικνύει ότι αυτή τη συσκευή δεν πρέπει να απορρίπτεται με τα οικιακά απόβλητα σε όλη την ΕΕ. Για να αποφύγετε μόλυνση στο περιβάλλον

ή την ανθρώπινη υγεία από αλόγιστη χρήση σκουπιδιών

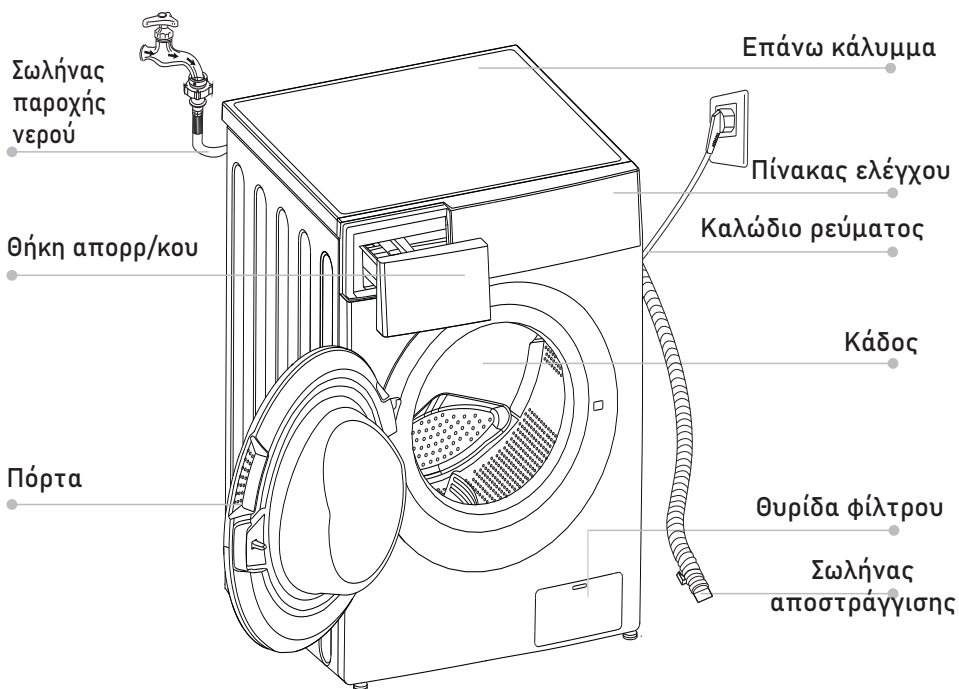
ανακυκλώστε υπεύθυνα για να πρωθήσετε τη βιώσιμη επαναχρησιμοποίηση των υλικών. Για επιστροφή της χρησιμοποιημένης συσκευής χρησιμοποιήστε συστήματα συλλογής ή επικοινωνήστε με το κατάστημα που αγοράσατε το προϊόν. Μπορούν να αναλάβουν την περισυλλογή και επιστροφή της συσκευής για ανακύκλωση φιλική προς το περιβάλλον.

Προειδοποίηση!

Η συσκευή αυτή προορίζεται αποκλειστικά για ιδιωτική οικιακή χρήση

ΕΓΚΑΤΑΣΤΑΣΗ

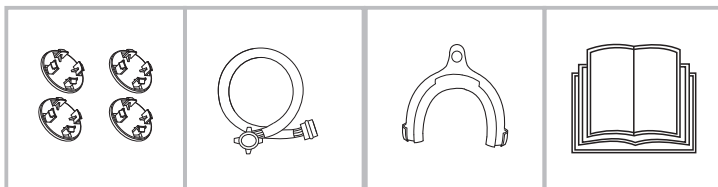
■ Περιγραφή προϊόντος



Σημείωση!

- Οι εικόνες των προϊόντων είναι μόνο για αναφορά. Υπερισχύει το πραγματικό προϊόν

Παρελκόμενα



Τάπες μεταφοράς

Σωλήνας παροχής
κρύου νερού

Στήριγμα σωλήνα
αποστράγγισης

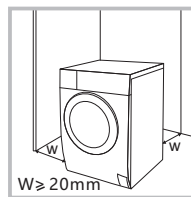
Εγχειρίδιο χρήσης

ΕΓΚΑΤΑΣΤΑΣΗ

■ Χώρος εγκατάστασης

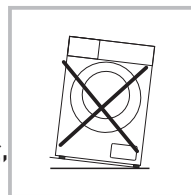
⚠ Προειδοποίηση!

- Η ευστάθεια είναι σημαντική για την αποφυγή μετακίνησης του προϊόντος!!
- Βεβαιωθείτε ότι το προϊόν δεν πατάει επάνω σε καλώδιο ρεύματος.



Πριν από την εγκατάσταση του πλυντηρίου, η θέση εγκατάστασης πρέπει να έχει τα εξής χαρακτηριστικά:

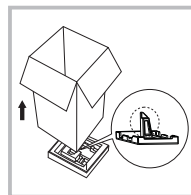
1. Σκληρή, στεγνή και επίπεδη επιφάνεια
2. Αποφύγετε το άμεσο ηλιακό φως
3. Επαρκής αερισμός
4. Η θερμοκρασία χώρου πρέπει να είναι πάνω από 0°C
5. Τοποθετήστε τη συσκευή μακριά από πηγές θερμότητας, όπως συσκευές καύσης άνθρακα ή φυσικού αερίου



Αφαίρεση της συσκευασίας του πλυντηρίου

⚠ Προειδοποίηση!

- Τα υλικά συσκευασίας (πχ ταινίες, φελιζόλ) μπορεί να είναι επικίνδυνα για τα παιδιά.
- Υπάρχει κίνδυνος ασφυξίας! Κρατήστε όλα τα υλικά συσκευασίας μακριά από παιδιά.



1. Αφαιρέστε το χαρτόκουτο και τα φελιζόλ συσκευασίας.
2. Σηκώστε το πλυντήριο και αφαιρέστε τη βάση της συσκευασίας. Βεβαιωθείτε ότι το μικρό τρίγωνο φελιζόλ έχει αφαιρεθεί μαζί με το κάτω μέρος. Εάν όχι, ξαπλώστε το πλυντήριο στο πλάι και στη συνέχεια αφαιρέστε το μικρό φελιζόλ από το κάτω μέρος της συσκευασίας με το χέρι.
3. Αφαιρέστε την ταινία που συγκρατεί το καλώδιο ρεύματος και τον σωλήνα αποστράγγισης.
4. Αφαιρέστε τον σωλήνα εισαγωγής από τον κάδο.

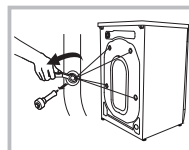
Αφαιρέστε τα μπουλόνια μεταφοράς

⚠ Προειδοποίηση!

- Θα πρέπει να αφαιρέσετε τα μπουλόνια μεταφοράς από την πίσω πλευρά πριν από τη χρήση του προϊόντος
- Θα χρειαστείτε και πάλι τα μπουλόνια μεταφοράς εάν μετακινήσετε το προϊόν, οπότε φροντίστε να τα φυλάξετε σε ασφαλές μέρος.

Για να αφαιρέσετε τα μπουλόνια μεταφοράς:

1. Χαλαρώστε τα 4 μπουλόνια με ένα κλειδί και αφαιρέστε τα.
2. Κλείστε τις οπές με τις τάπες μπουλονιών μεταφοράς.
3. Φυλάξτε τα μπουλόνια μεταφοράς για μελλοντική χρήση.



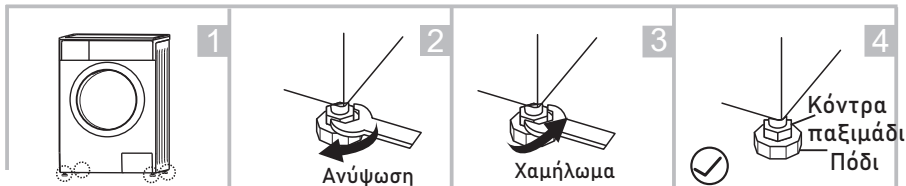
ΕΓΚΑΤΑΣΤΑΣΗ

Ευθυγράμμιση του πλυντηρίου

⚠ Προειδοποίηση!

- Τα παξιμάδια στα 4 πόδια πρέπει να βιδωθούν σφιχτά στο περίβλημα

- Ελέγξτε αν τα πόδια είναι σφιχτά συνδεδεμένα στην καμπίνα. Αν όχι, γυρίστε τα στις αρχικές τους θέσεις και σφίξτε τα παξιμάδια.
- Χαλαρώστε το παξιμάδι με ένα κλειδί και περιστρέψτε το πόδι με το χέρι μέχρι να ακουμπήσει καλά στο πάτωμα.
- Ρυθμίστε και ασφαλίστε τα πόδια με ένα κλειδί και βεβαιωθείτε ότι είναι σταθερό.



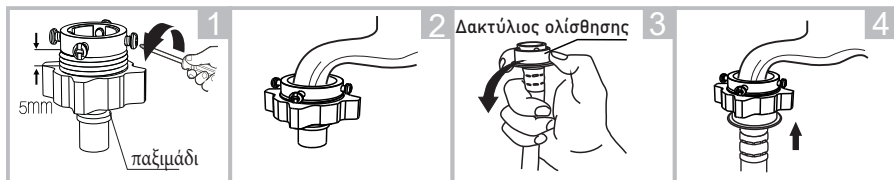
Σύνδεση του σωλήνα παροχής νερού

⚠ Προειδοποίηση!

- Για να αποφύγετε διαρροές ή ζημιές από το νερό, τηρήστε τις οδηγίες!
- Μην τσακίζετε, πιέζετε, τροποποιείτε ή φράζετε τον σωλήνα νερού.

Συνδέστε το σωλήνα εισαγωγής όπως υποδεικνύεται. Υπάρχουν 2 τρόποι για να συνδέσετε το σωλήνα εισαγωγής

1. Σύνδεση μια απλής βρύσης με τον σωλήνα εισαγωγής



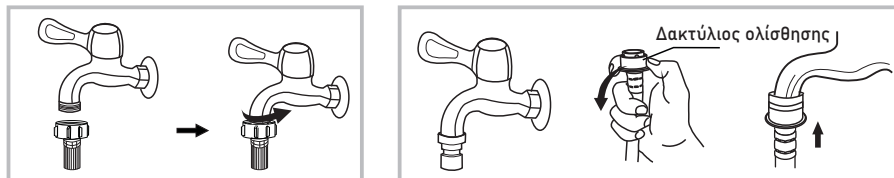
Χαλαρώστε το παξιμάδι και τις 4 βίδες

Σφίξτε το παξιμάδι

Πιέστε το δακτύλιο ολίσθησης και βάλτε τον σωλήνα στη βάση σύνδεσης

Η σύνδεση έγινε

2. Σύνδεση βρύσης με σπείρωμα και σωλήνα εισαγωγής

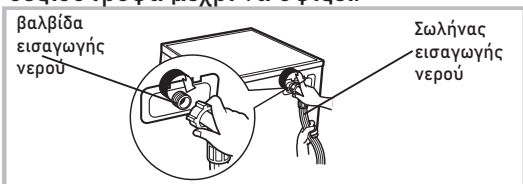


Βρύση με σπείρωμα & σωλήνας εισαγωγής

Ειδική βρύση για πλυντήρια

ΕΓΚΑΤΑΣΤΑΣΗ

Συνδέστε το άλλο άκρο του σωλήνα εισαγωγής στη βαλβίδα εισαγωγής που βρίσκεται στην πίσω πλευρά της συσκευής και περιστρέψτε το σωλήνα δεξιόστροφα μέχρι να σφίξει.



Σωλήνας αποστράγγισης

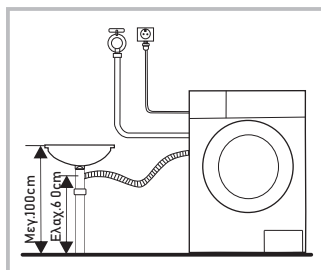
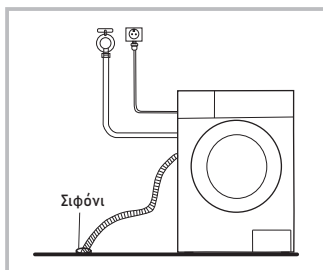
⚠ Προειδοποίηση

- Μη στρίβετε και μην τεντώνετε τον σωλήνα αποστράγγισης.
- Τοποθετήστε σωστά τον σωλήνα αποστράγγισης, διαφορετικά ενδέχεται να προκληθεί διαρροή νερού

Υπάρχουν 2 τρόποι σύνδεσης του άκρου του σωλήνα αποστράγγισης

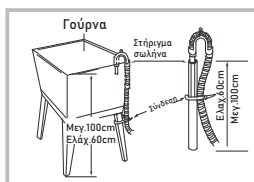
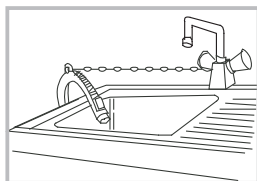
1. Τοποθέτηση στο σιφόνι.

2. Σύνδεση με την αποχέτευση του νιπτήρα



🔧 Σημείωση!

- Αν το μηχάνημα διαθέτει στήριγμα για το σωλήνα αποστράγγισης, εγκαταστήστε το όπως υποδεικνύεται στις εικόνες .



⚠ Προειδοποίηση!

- Όταν τοποθετείτε το σωλήνα αποστράγγισης, στερεώστε τον καλά με ένα σχοινί.

Αν ο σωλήνας αποστράγγισης είναι μακρύς, μην τον πιέσετε προς το πλυντήριο καθώς αυτό θα προκαλέσει ασυνήθιστους θορύβους.

ΛΕΙΤΟΥΡΓΙΕΣ

■ Γρήγορη εκκίνηση

⚠ Προσοχή!

- Πριν πλύνετε βεβαιωθείτε ότι το πλυντήριο είναι σωστά εγκατεστημένο.
- Πριν από την πλύση για πρώτη φορά, το πλυντήριο πρέπει να εκτελέσει ολόκληρη τη διαδικασία πλύσης χωρίς ρούχα ως εξής:

🔧 Ευθυγράμμιση

Προτείνεται να ευθυγραμμιστεί το προϊόν πριν από τη χρήση

1- Αδειάστε το πλυντήριο - στεγνωτήριο

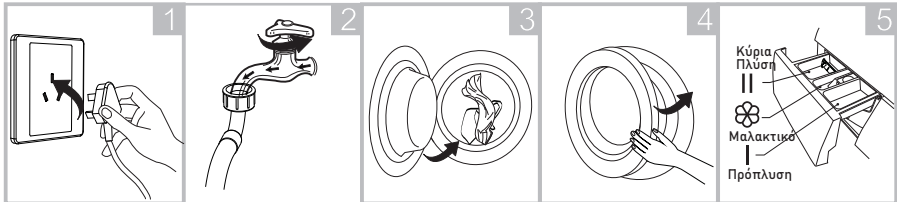
2- Συνδέστε στην πρίζα

3- Ενεργοποιήστε τη συσκευή και πατήστε ταυτόχρονα Ταχύτητα και

Καθυστέρηση για 10 δευτερόλεπτα ώσπου να εμφανιστεί η ένδειξη "t19"

4- Πιέστε ▶|| για να ξεκινήσει η λειτουργία και περιμένετε μέχρι να εμφανιστεί η ένδειξη "****"

1. Πριν από την πλύση



Συνδέστε την πρίζα Ανοίξτε τη βρύση

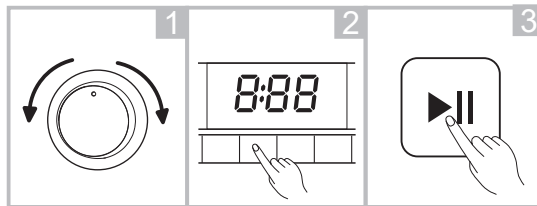
Βάλτε τα ρούχα Κλείστε την πόρτα

Βάλτε απορρυπαντικό

🔧 Σημείωση!

- Θα πρέπει να προστεθεί απορρυπαντικό στη θήκη I αφού επιλέξετε πρόπλυση με αυτή τη λειτουργία

2. Πλύση



Επιλέξτε πρόγραμμα

Επιλέξτε Λειτουργία ή τις προεπιλογές

Ξεκινήστε

🔧 Σημείωση!

- Εάν επιλεγεί η προεπιλεγμένη λειτουργία μπορείτε να παραλείψετε το βήμα 2

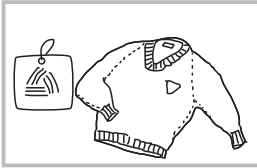
3. Αφού ολοκληρωθεί ο κύκλος πλύσης

Στην οθόνη εμφανίζεται η ένδειξη "End".

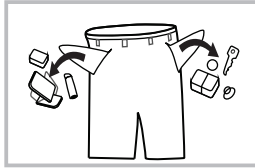
ΛΕΙΤΟΥΡΓΙΕΣ

■ Πριν από κάθε πλύση

- Η θερμοκρασία λειτουργίας του πλυντηρίου θα πρέπει να είναι (0-40)°C. Αν το πλυντήριο χρησιμοποιηθεί κάτω από τους 0°C, η βαλβίδα εισόδου και το σύστημα αποστράγγισης μπορεί να κταστραφούν. Εάν το μηχάνημα έχει τοποθετηθεί σε χώρο με θερμοκρασία 0°C ή και λιγότερο, τότε θα πρέπει να μεταφερθεί σε χώρο με κανονική θερμοκρασία, για να εξασφαλιστεί ότι ο σωλήνας παροχής και ο σωλήνας αποστράγγισης δε θα παγώσουν πριν από τη χρήση.
- Ελέγξτε τις ετικέτες και τις οδηγίες χρήσης του απορρυπαντικού πριν από την πλύση. Χρησιμοποιήστε απορρυπαντικό που δεν αφρίζει ή που αφρίζει λίγο, κατάλληλο για πλυντήριο.



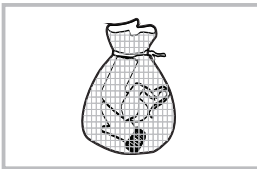
Ελέγξτε την ετικέτα



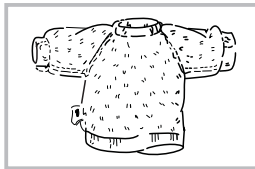
Αδειάστε τις τσέπες των ρούχων



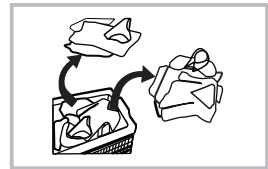
Δέστε τις μεγάλες ζώνες, κλείστε τα φερμουάρ ή κουμπώστε τα κουμπιά



Τοποθετήστε τα μικρά ρούχα μέσα σε σάκο



Γυρίστε το μέσα έξω των ρούχων που ξεφτίζουν εύκολα



Ξεχωρίστε τα ρούχα με διαφορετική ύφανση

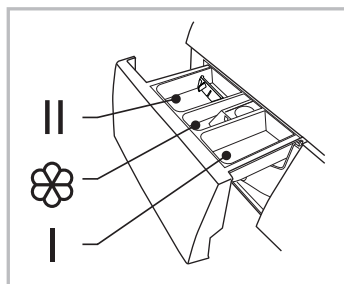
⚠ Προειδοποίηση!

- Όταν πλένετε ένα μόνο ρούχο, εύκολα μπορεί να προκληθεί ανισορροπία στο φορτίο και να ενεργοποιηθεί το προειδοποιητικό σήμα. Για τον λόγο αυτό συνιστάται να προσθέσετε ένα ή δύο επιπλέον ρούχα ώστε να γίνει ομαλά η αποστράγγιση.
- Μην πλένετε ρούχα που έχουν έρθει σε επαφή με κηροζίνη, βενζίνη, οινόπνευμα και άλλα εύφλεκτα υλικά.

ΛΕΙΤΟΥΡΓΙΕΣ

■ Θήκη απορρυπαντικού

- I Απορρυπ. πρόπλυσης
- II Απορρυπ. κύριας πλύσης
- ☼ Μαλακτικό



Τραβήξτε έξω τη θήκη

⚠ Προσοχή!

- Θα πρέπει να προστεθεί απορρυπαντικό στη θήκη I μόνο αφού επιλέξετε πρόπλυση με αυτή την λειτουργία

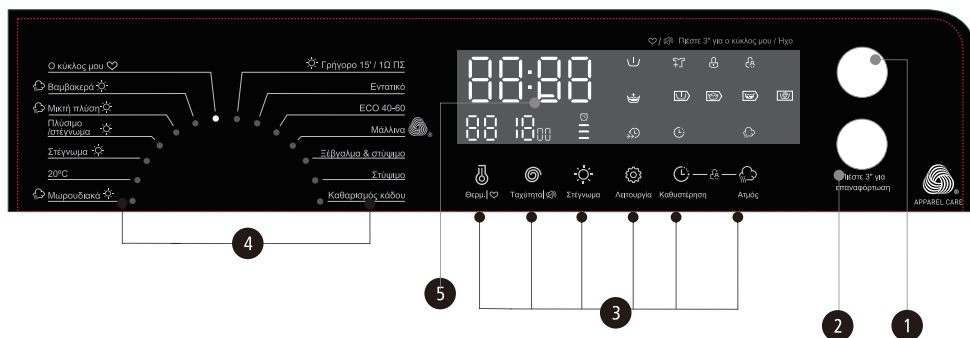
Πρόγραμμα	I	II / Δ	☼	Πρόγραμμα	I	II / Δ	☼
Βαμβακερά	○	●	○	Μάλλινα		●	○
Συνθετικά	○	●	○	ECO 40-60		●	○
Ανάμεικτα	○	●	○	Εντατικό		●	○
Σεντόνια	○	●	○	Γρήγορο 15'		●	○
Μωρουδιακά	○	●	○	Στέγνωμα			
20°C		●	○	1h Πλυσ./Στεγν.		●	○
Καθαρισμός κάδου				Πλύσιμο/Στέγνωμα		●	○
Μόνο στύψιμο						●	○
Ξέβγαλμα και στύψιμο			○				

- Υποχρεωτικό
- Προαιρετικό

📌 Σημείωση!

- Όταν χρησιμοποιείτε απορρυπαντικά ή μαλακτικά που έχουν σβωλιάσει, πριν τα τοποθετήσετε στα αντίστοιχα τμήματα του συρταριού, σας συνιστούμε να τα διαλύσετε με λίγο νερό ώστε να αποφευχθεί ο κίνδυνος φραξίματος του συρταριού απορρυπαντικών και της υπερχειλίσης κατά την πλήρωση του με νερό
- Επιλέξτε τον κατάλληλο τύπο απορρυπαντικού για τις διάφορες θερμοκρασίες πλύσης ώστε να λάβετε τα καλύτερα αποτελέσματα με λιγότερη κατανάλωση νερού και ενέργειας

■ Πίνακας ελέγχου



Σημείωση!

- Οι εικόνες είναι μόνο για αναφορά. Υπερσχύει το πραγματικό προϊόν

1 Ενεργοποίηση / Απενεργοποίηση

Η συσκευή ενεργοποιείται / απενεργοποιείται

2 Έναρξη / Παύση

Πίστετε το κουμπί για να ξεκινήσετε ή να διακόψετε την πλύση

3 Επιλογή

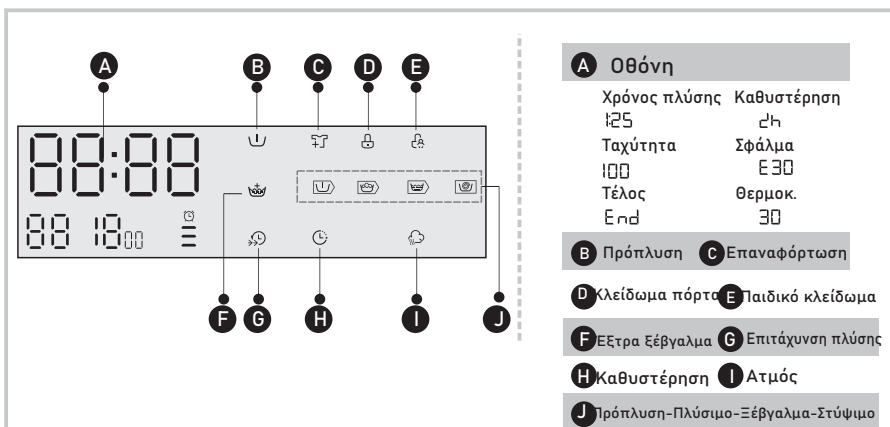
Αυτό σας επιτρέπει να επιλέξετε μια πρόσθετη λειτουργία και ανάβει όταν επιλεγεί.

4 Προγράμματα

Διαθέσιμο σύμφωνα με το είδος των ρούχων

5 Οθόνη

Στην οθόνη εμφανίζεται το επιλεγμένο πρόγραμμα, ο υπολειπόμενος χρόνος, διάφορες επιλογές σας, και κάποια μηνύματα που αφορούν το πλυντήριο σας. Η οθόνη παραμένει ενεργή καθ' όλη τη διάρκεια του κύκλου.



ΛΕΙΤΟΥΡΓΙΕΣ

■ Επιλογές

Delay

Καθυστέρηση έναρξης

Για να επιλέξετε αυτή τη λειτουργία:

1. Επιλέξτε πρόγραμμα
2. Πιέστε το πλήκτρο καθυστερημένης έναρξης για να επιλέξετε το χρόνο (0-24 ώρες)
3. Πιέστε το πλήκτρο [Έναρξη/Παύση] για να ενεργοποιήσετε την καθυστερημένη έναρξη



Επιλογή προγραμ.

Ορισμός χρόνου

Έναρξη

Ακύρωση λειτουργία καθυστερημένης έναρξης:

Πατήστε το πλήκτρο [Καθυστέρηση] μέχρι στην οθόνη να εμφανιστεί η ένδειξη 0H. Η λειτουργία μπορεί να ακυρωθεί πριν ξεκινήσει το πρόγραμμα. Αν το πρόγραμμα έχει ήδη ξεκινήσει πρέπει να πατήσετε το πλήκτρο [on/Off] για να ορίσετε εκ νέου πρόγραμμα

Επίπεδο
λεκέδων

Λεκέδες

Ανάλογα με την επιλογή σας ο χρόνος πλύσης θα μειωθεί ή θα αυξηθεί.

❗ Προσοχή!

- Σε περίπτωση διακοπής ρεύματος κατά τη λειτουργία της συσκευής, το επιλεγμένο πρόγραμμα αποθηκεύεται στη μνήμη και όταν επανέλθει το ρεύμα το πρόγραμμα ξεκινά από το σημείο που σταμάτησε.

Πρόπλυση

Πρόπλυση

Πρόκειται για πλύση πριν από την κύρια πλύση και είναι κατάλληλη για να απομακρύνετε τη σκόνη από τα ρούχα. Πρέπει να τοποθετήσετε απορρυπαντικό στην αντίστοιχη θήκη όταν την επιλέγετε.

Έξτρα
Ξέβγαλμα

Έξτρα Ξέβγαλμα

Τα ρούχα θα ξεπλυθούν μια επιπλέον φορά αν επιλέξετε αυτή τη ρύθμιση

Επιτάχυνση
Πλύσης

Επιτάχυνση πλύσης

Με αυτή τη ρύθμιση μπορείτε να μειώσετε το χρόνο πλύσης.



Ο κύκλος μου

Χρησιμοποιήστε το για να αποθηκεύσετε το πρόγραμμα που επιλέγετε συχνότερα. Πιέστε το πλήκτρο [Ταχύτητα] για 3 δευτερολ. για να αποθηκεύσετε το επιλεγμένο πρόγραμμα. Το προεπιλεγμένο πρόγραμμα είναι Βαμβακερά

Σημείωση: Οι λειτουργίες είναι ενδεικτικές και δεν είναι διαθέσιμες σε όλα τα μοντέλα

ΛΕΙΤΟΥΡΓΙΕΣ



Επαναφόρτωση

Αυτή η λειτουργία μπορεί να εκτελεστεί κατά τη διάρκεια της πλύσης. Όσο ο κάδος γυρίζει στο εσωτερικό υπάρχει μεγάλη ποσότητα νερού με υψηλή θερμοκρασία και η πόρτα του πλυντηρίου δε μπορεί να ανοίξει. Για να προσθέσετε κάποιο ρούχο πατήστε για 3 δευτερόλεπτα το πλήκτρο [Start/Pause] για να προσθέσετε ρούχα. Ακολουθήστε τα παρακάτω βήματα:

1. Περιμένετε μέχρι να σταματήσει ο κάδος.
2. Η πόρτα θα ξεκλειδώσει.
3. Κλείστε την πόρτα αφού τοποθετήσετε τα ρούχα και πιέστε ξανά το πλήκτρο [Start/Pause].



Πιέστε για 3 δευτ.



Τοποθετήστε
τα ρούχα



Εκκίνηση

Ατμός

Ατμός

Η λειτουργία ατμού μπορεί να επιλεγεί στα προγράμματα "Βαμβακερά", "Σεντόνια" και "Μωρουδιακά". Μπορείτε να δείτε τον ατμό κατά τη λειτουργία. Αυτή η επιλογή δε μπορεί να χρησιμοποιηθεί σε συνδυασμό με την πρόπλυση και την επιτάχυνση πλύσης.

⚠ Προσοχή!

- Μη χρησιμοποιήτε τη λειτουργία επαναφόρτωση αν το επίπεδο νερού μέσα στον κάδο υπερβαίνει το κάτω σημείο της πόρτας ή όταν η θερμοκρασία του νερού είναι υψηλή.

Σημείωση: Οι λειτουργίες είναι ενδεικτικές και δεν είναι διαθέσιμες σε όλα τα μοντέλα

ΛΕΙΤΟΥΡΓΙΕΣ

■ Άλλες λειτουργίες

Θερμοκρασία

Θερμο-
κρασία

Πιέστε το πλήκτρο για να επιλέξετε θερμοκρασία (Κρύο, 20°C, 3 0°C, 40°C, 6 0°C, 9 0°C)

Ταχύ-
τητα

Ταχύτητα

Πιέστε το πλήκτρο για να αλλάξετε ταχύτητα
1500: 0-400-600-800-1000-1200-1400-1500

Πρόγραμμα	Προεπιλεγμένη ταχύτητα (rpm)	Πρόγραμμα	Προεπιλεγμένη ταχύτητα (rpm)
	1500		1500
Βαμβακερά	1500	Στύψιμο	1000
Μεικτή πλύση	800	Ξέβγαλμα και στύψιμο	1000
Πλύσιμο/Στέγνωμα	1500	Μάλλινα	600
Στέγνωμα	1500	ECO 40-60	1500
20°C	1000	Εντατικό	800
Μωρουδιακά	800	Γρήγορο 15 /1h Πλυσ./Στεγν.	800
Καθαρισμός καδου	-		

ΛΕΙΤΟΥΡΓΙΕΣ



Παιδικό κλείδωμα

Χρησιμοποιήστε το για να αποφύγετε τη χρήση της συσκευής από τα παιδιά.



Καθυστέ-
ρηση

Ατμός

Πιέστε για 3 δευτ. τα πλήκτρα "Καθυστέρηση & "Ατμός" μέχρι να ακουστεί το ηχητικό σήμα

❗ Προσοχή!

Όταν είναι ενεργοποιημένο το παιδικό κλείδωμα και κάποιο πρόγραμμα ξεκινάει, ενεργοποιείται η φωτεινή ένδειξη του κλειδώματος και εναλλάσσεται με τον υπολειπόμενο χρόνο κάθε 0.5 δευτ.

Αν πιέσετε κάποιο πλήκτρο η ένδειξη θα αναβοσβήσει στην οθόνη για 3 δευτ., ενώ όταν το πρόγραμμα τελειώσει θα εμφανιστεί εναλλάξ η ένδειξη του κλειδώματος με την ένδειξη END για 10 δευτ. και μετά η ένδειξη κλειδώματος για 3 δευτ.

- Για απενεργοποίηση του κλειδώματος πατήστε τα πλήκτρα για 3 δευτ. Το παιδικό κλείδωμα απενεργοποιείται και στην περίπτωση που απενεργοποιηθεί η συσκευή ή τελειώσει το πρόγραμμα πλύσης
- Το παιδικό κλείδωμα κλειδώνει όλα τα πλήκτρα εκτός από το πλήκτρο Power και τα πλήκτρα παιδικού κλειδώματος
- Απενεργοποιήστε το παιδικό κλείδωμα πριν επιλέξετε πρόγραμμα ή ξεκινήσετε την πλύση



Σίγαση βομβητή



Επιλογή
προγράμματος



Ταχύτητα

Πιέστε το πλήκτρο [Ταχύτητα]
για 3 δευτερόλεπτα.

Για να ενεργοποιήσετε το βομβητή, πατήστε ξανά το πλήκτρο για 3 δευτ. Η ρύθμιση θα παραμείνει μέχρι την επόμενη επανεκκίνηση.

❗ Προσοχή!

- Μετά τη σίγαση του βομβητή, δε θα ακούγονται πλέον οι ηχητικές ειδοποιήσεις.



Στέγνωμα

Πιέστε το πλήκτρο στεγνώματος Dry για εναλλαγή ανάμεσα στα επίπεδα στεγνώματος: Επιπλέον στέγνωμα (Extra)/ Κανονικό(Normal)/ Ήπιο (Soft).

- ≡ Επιπλέον (Extra):σε περίπτωση που θέλετε να φορέσετε τα ρούχα απευθείας
- = Κανονικά (Normal): Κανονική διαδικασία στεγνώματος;
- Ήπιο στέγνωμα (Soft):Μόνο για απαλό στέγνωμα των ρούχων
- ⌚ Στέγνωμα με χρόνο: Μπορείτε να το επιλέξετε για να στεγνώσετε τα ρούχα για συγκεκριμένο χρονικό διάστημα.

ΛΕΙΤΟΥΡΓΙΕΣ

■ Προγράμματα

Τα προγράμματα είναι διαθέσιμα σύμφωνα με το είδος των ρούχων

Προγράμματα

Βαμβακερά	Βαμβακερά υφάσματα, ανθεκτικά σε υψηλές θερμοκρασίες υφάσματα, βαμβακερά ή λινά
Συνθετικά	Πλύσιμο συνθετικών ρούχων, όπως για παράδειγμα: πουκάμισα, παλτά μεικτής ύφανσης. Όταν πλένετε πλεκτά ρούχα, θα πρέπει να μειώνετε την ποσότητα του απορρυπαντικού καθώς εξαιτίας της πλέξης των κλωστών δημιουργείται εύκολα αφρός
Μωρουδιακά	Καθαρίζει αποτελεσματικά τα μωρουδιακά ενώ έχει και καλύτερη απόδοση στο ξέπλυμα για να προστατεύει το δέρμα του μωρού
Ανάμεικτα	Πλύσιμο ρούχων από ανάμεικτα υφάσματα (βαμβακερά & συνθετικά)
Σεντόνια	Ειδικό πρόγραμμα για το πλύσιμο σεντονιών, παπλωμάτων κτλ
20°C	Επιλεγμένη θερμοκρασία 20°C
ECO 40-60	Επιλεγμένη θερμοκρασία 40°C που δεν αλλάζει, κατάλληλο για ρούχα που μπορούν να πλυθούν σε θερμοκρασία 40°C-60°C.
Γρήγορο 15'	Για πλύσιμο λίγων και ελαφρώς λερωμένων ρούχων σε σύντομο χρόνο
1h Πλύσ. / Στεγν.	Για μικρά συνθετικά ρούχα, με μέγιστο φορτίο 1kg (περίπου 4 μπλουζάκια)
Μάλλινα	Μάλλινα υφάσματα ή σύμμεικτα σε μαλλί που πλένονται στο χέρι ή στο πλυντήριο. Ειδικό, απαλό πρόγραμμα πλύσης για την αποφυγή συρρίκνωσης, μεγαλύτερες παύσεις του προγράμματος (τα υφάσματα παραμένουν στο υγρό πλύσης)
Στύψιμο	Έξτρα στύψιμο με δυνατότητα επιλογής ταχύτητας στυψίματος
Ξέβγαλμα & Στύψιμο	Έξτρα ξέβγαλμα με στύψιμο
Εντατικό	Για μεγαλύτερη απόδοση στο πλύσιμο αυξάνεται ο χρόνος
Καθαρισμός κάδου	Ειδικό πρόγραμμα για τον καθαρισμό του κάδου και των σωλήνων σε θερμοκρασία 90o. Όταν χρησιμοποιείτε αυτό το πρόγραμμα δε μπορείτε να προσθέσετε ρούχα ή άλλα υφάσματα για πλύσιμο. Αν προσθέσετε μικρή ποσότητα λευκαντικού παράγοντα (χλωρίνη) το αποτέλεσμα θα είναι καλύτερο. Το πρόγραμμα πρέπει να χρησιμοποιείται σύμφωνα με τις ανάγκες του κάθε χρήστη.
Στέγνωμα μόνο	Επιλέξτε το για να στεγνώσετε ρούχα, η θερμοκρασία είναι διαφορετική. Ο χρόνος στεγνώματος εξαρτάται από το φορτίο
Πλύσιμο/Στέγνωμα	Πρόγραμμα για πλύσιμο και στέγνωμα με βάση το οποίο γίνονται όλες οι μετρήσεις

ΛΕΙΤΟΥΡΓΙΕΣ

■ Πίνακας προγραμμάτων πλύσης

Πρόγραμμα	Φορτίο(kg)	Θερμοκρ. (°C)	Προεπιλεγμένος χρόνος
		Προεπιλογή	
☀ Βαμβακερά	10.0/7.0	40	3:39
☀ Μεικτή πλύση	5.0/5.0	40	1:20
☀ Πλύσιμο και στέγνωμα	10.0/7.0	-	4:54
☀ Στέγνωμα	-7.0	-	4:14
20°C	10.0	20	1:01
☀ Μωρουδικά	10.0/5.0	60	1:42
Καθαρισμός κάδου	-	90	1:18
Στύψιμο	10.0	-	0:12
Ξέβγαλμά και στύψιμο	10.0	-	0:20
Μάλλιναι	2.0	40	1:07
ECO 40-60	10.0	-	3:35/3:53
Εντατικό	10.0	40	3:48
☀ Γρήγορο 15'/1h Πλ./Στ.	2.0/1.0	Cold	0:15

- Σύμφωνα με την οδηγία της Ευρωπαϊκής Ένωσης (EU) No 1061/2010

Η κλάση ενεργειακής απόδοσης είναι: A

Πρόγραμμα δοκιμών ενέργειας: Εντατικό, Ταχύτητα: η μέγιστη ταχύτητα, Θερμοκρασία 60°C. Οι άλλες τιμές είναι οι προεπιλεγμένες.

Μισό φορτίο για 10.0kg: 5.0 kg

- Σύμφωνα με την οδηγία της Ευρωπαϊκής Ένωσης (EU) No 2019/2023

Η κλάση ενεργειακής απόδοσης είναι: E/D

Πρόγραμμα δοκιμών ενέργειας: ECO 40-60/ Πλύσιμο & Στέγνωμα.

ECO 40-60: με τις προεπιλεγμένες ρυθμίσεις, Πλύσιμο & Στέγνωμα: επίπεδο στεγνωμάτος Extra, οι υπόλοιπες ρυθμίσεις είναι οι προεπιλεγμένες.

Μισό φορτίο για 10.0kg: 5.0 kg

1/4 του φορτίου για 10.0kg: 2.5 kg

ΣΗΜΕΙΩΣΗ!

Οι παράμετροι στον παραπάνω πίνακα είναι για αναφορά. Οι πραγματικές παράμετροι μπορεί να διαφέρουν.

ΣΥΝΤΗΡΗΣΗ

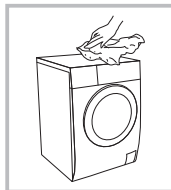
■ Φροντίδα και καθαρισμός

⚠ Προειδοποίηση!

- Πριν από οποιαδήποτε εργασία συντήρησης αποσυνδέστε το καλώδιο από την παροχή ρεύματος

Καθάρισμα της καμπίνας

Η σωστή συντήρηση του πλυντηρίου μπορεί να επιμηκύνει τη διάρκεια ζωής του. Όταν απαιτείται, μπορείτε να καθαρίσετε την επιφάνεια του πλυντηρίου ρούχων με αραιωμένο, μη λιπαντικό, ουδέτερο απορρυπαντικό. Εάν υπάρχει υπερχείλιση νερού, χρησιμοποιήστε ένα υγρό πανί για να το απομακρύνετε άμεσα. Δεν επιτρέπεται η χρήση αιχμηρών αντικειμένων.



📌 Σημείωση!

- Απαγορεύεται η χρήση μυρμηγκικού οξέος και των αραιωμένων διαλυμάτων του ή ισοδύναμων, όπως οινόπνευμα, διαλυτικά ή χημικά κτλ

Καθάρισμα του κάδου

Αφαιρέστε άμεσα με απορρυπαντικό που δεν περιέχει χλωρίνη, τυχόν υπολείμματα σκουριάς που βρίσκονται μέσα στον κάδο και έχουν προκληθεί από μεταλλικά αντικείμενα. Μη χρησιμοποιείτε ποτέ σύρμα για κατσαρόλες.

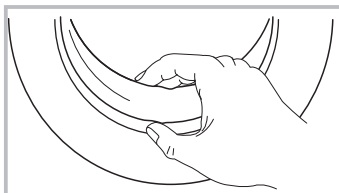
📌 Σημείωση!

- Μη βάζετε τα ρούχα στο πλυντήριο όταν καθαρίζετε τον κάδο.

Καθάρισμα του λάστιχου και του τζαμιού πόρτας

Σκουπίστε το τζάμι και το λάστιχο μετά από κάθε πλύση για να αφαιρέσετε χνούδια και λεκέδες. Εάν μαζευτούν χνούδια μπορούν να προκαλέσουν διαρροές.

Βγάλτε τυχόν κέρματα, κουμπιά και άλλα αντικείμενα από το λάστιχο μετά από κάθε πλύση.



ΣΥΝΤΗΡΗΣΗ

Καθάρισμα του φίλτρου εισόδου

🔪 Σημείωση!

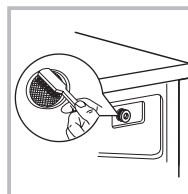
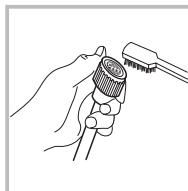
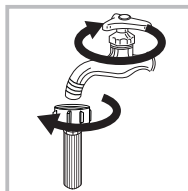
- Το φίλτρο πρέπει να καθαριστεί αν εισέρχεται λιγότερο νερό.

Πλύσιμο του φίλτρου στη βρύση

1. Κλείστε τη βρύση.
2. Αφαιρέστε το σωλήνα εισαγωγής νερού από τη βρύση
3. Καθαρίστε το φίλτρο
4. Επανασυνδέστε το σωλήνα νερού

Πλύσιμο του φίλτρου στο πλυντήριο:

1. Ξεβιδώστε το σωλήνα νερού από το πίσω μέρος του πλυντηρίου
2. Τραβήξτε προς τα έξω το φίλτρο με ένα μωτοσίμπιδο και αφού το πλύνετε τοποθετήστε το πάλι στη θέση του
3. Καθαρίστε το φίλτρο με τη βούρτσα
4. Επανασυνδέστε το σωλήνα και ανοίξτε τη βρύση

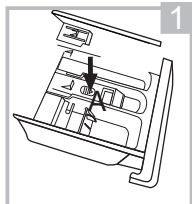


🔪 Σημείωση!

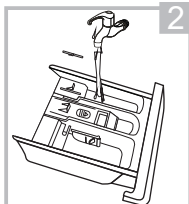
- Εάν η βούρτσα δεν είναι καθαρή μπορείτε να τραβήξετε έξω το φίλτρο και να το πλύνετε χωριστά
- Επανασυνδέστε τον σωλήνα και ανοίξτε τη βρύση

Καθάρισμα της θήκης απορρυπαντικού

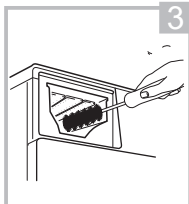
1. Πιέστε προς τα κάτω το βέλος που βρίσκεται μέσα στο συρτάρι, πάνω το καπάκι του τμήματος μαλακτικού.
2. Σηκώστε τα κλιπ προς τα πάνω και αφαιρέστε το καπάκι. Πλύνετε όλα τα αυλάκια νερού.
3. Τοποθετήστε πάλι το καπάκι του τμήματος μαλακτικού στη θέση του και σπρώξτε προς τα μέσα



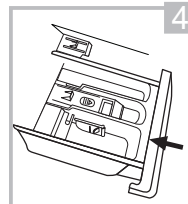
1
Τραβήξτε έξω τη θήκη απορρυπαντικού πιέζοντας το Α



2
Καθαρίστε τη θήκη με τρεχούμενο νερό



3
Καθαρίστε το εσωτερικό της υποδοχής με παλιά οδοντοβούρτσα



4
Τοποθετήστε το ξανά στη θέση του

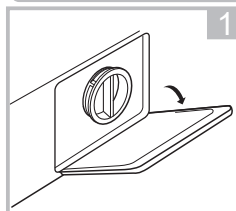
🔪 Σημείωση!

- Μη χρησιμοποιείτε οινόπνευμα ή χημικά για το καθαρίσμα.

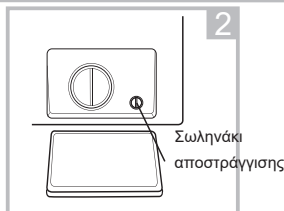
Καθάρισμα του φίλτρου αντλίας αποστράγγισης

⚠ Προειδοποίηση!

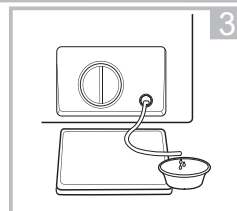
- Να είστε προσεκτικοί με το καυτό νερό!
- Αφήστε το διάλυμα απορρυπαντικού να κρυώσει.
- Αποσυνδέστε τη συσκευή από την πρίζα, πριν ξεκινήσετε τη διαδικασία καθαρισμού για την αποφυγή ηλεκτροπληξίας.
- Το φίλτρο αντλίας αποστράγγισης μπορεί να φιλτράρει τις ίνες και τα μικρά ξένα σώματα από την πλύση.
- Καθαρίζετε περιοδικά το φίλτρο για να εξασφαλίσετε τη σωστή λειτουργία της συσκευής



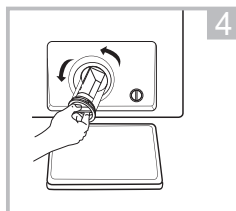
1 Ανοίξτε το κάτω καπάκι



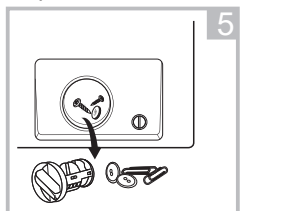
2 Στρέψτε 90° και τραβήξτε προς τα έξω το σωληνάκι αποστράγγισης έκτακτης ανάγκης



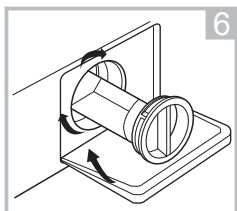
3 Αφού αποστραγγίσετε το νερό επανατοποθετήστε το σωληνάκι



4 Ανοίξτε το φίλτρο γυρίζοντας το αριστερά



5 Αφαιρέστε τα ξένα σώματα



6 Κλείστε το κάτω καπάκι

⚠ Προσοχή!

- Βεβαιωθείτε ότι η τάπα της βαλβίδας και ο σωλήνας αποστράγγισης έχουν επανατοποθετηθεί σωστά. Οι πλάκες της τάπας θα πρέπει να τοποθετηθούν σε ευθυγράμμιση με τις πλάκες της οπής διαφορετικά μπορεί να υπάρξει διαρροή νερού
- Ορισμένα μηχανήματα δεν έχουν σωλήνα αποστράγγισης έκτακτης ανάγκης. Περιστρέψτε απευθείας την κάτω τάπα για αν τρέξει το νερό στη λεκάνη
- Όταν η συσκευή είναι σε λειτουργία και ανάλογα με το επιλεγμένο πρόγραμμα, μπορεί να υπάρχει ζεστό νερό μέσα στην αντλία. Μην αφαιρείτε ποτέ το κάλυμμα της αντλίας κατά τη διάρκεια του κύκλου πλύσης, περιμένετε πάντα μέχρι να ολοκληρωθεί ο κύκλος και να είναι άδεια. Όταν τοποθετείτε το καπάκι πάλι στη θέση του, βεβαιωθείτε ότι το έχετε σφίξει καλά.

ΣΥΝΤΗΡΗΣΗ

■ Αντιμετώπιση προβλημάτων

Η συσκευή δε λειτουργεί ή σταματάει να λειτουργεί ξαφνικά. Δοκιμάστε να βρείτε μια λύση στο πρόβλημα και αν δεν τα καταφέρετε επικοινωνήστε με το κέντρο service

Περιγραφή	Αιτία	Λύση
Η συσκευή δεν ξεκινά	Η πόρτα δεν έχει κλείσει καλά	Ξεκινήστε το ξανά αφού κλείσετε καλά την πόρτα. Ελέγξτε αν τα ρούχα είναι μπλοκαρισμένα
Η πόρτα δεν ανοίγει	Έχει ενεργοποιηθεί η λειτουργία ασφάλειας της συσκευής	Αποσυνδέστε το ρεύμα και ξεκινήστε ξανά τη συσκευή
Διαρροή νερού	Η σύνδεση του σωλήνα εισαγωγής ή εξαγωγής δεν είναι σφιχτή	Ελέγξτε και σφίξτε τους σωλήνες νερού. Καθαρίστε τον σωλήνα εξαγωγής
Κατάλοιπα απορρυπαντικού στη θήκη	Το απορρυπαντικό έχει βραχεί η σβωλιάσει	Καθαρίστε και σκουπίστε τη θήκη απορρυπαντικού
Οι ενδείξεις ή η οθόνη δεν ανάβουν	Αποσυνδέστε τη συσκευή από το ρεύμα. Πρόβλημα σύνδεσης ηλεκτρικής πλακέτας ή πλεξούδας	Ελέγξτε αν η τροφοδοσία διακόπτεται και αν το φως ρεύματος είναι σωστά συνδεδεμένο
Μη φυσιολογικοί θόρυβοι		Ελέγξτε αν έχουν αφαιρεθεί τα μπουλόνια στήριξης. Βεβαιωθείτε ότι η συσκευή έχει τοποθετηθεί σε σταθερό και επίπεδο δάπεδο

Περιγραφή	Αιτία	Λύση
E30	Η πόρτα δεν έχει κλείσει καλά	Ξεκινήστε το ξανά αφού κλείσετε καλά την πόρτα. Ελέγξτε αν τα ρούχα είναι μπλοκαρισμένα
E10	Πρόβλημα στην εισαγωγή νερού κατά το πλύσιμο	Ελέγξτε αν η πίεση του νερού είναι πολύ χαμηλή. Ισιώστε το σωλήνα νερού Ελέγξτε αν το φίλτρο της βαλβίδας εισόδου έχει φράξει
E21	Υπερβολικός χρόνος για το άδειασμα του νερού	Ελέγξτε αν ο σωλήνας αποστράγγισης είναι φραγμένος
E12	Υπερχείλιση νερού	Ξεκινήστε ξανά το πλυντήριο
EXX	Άλλα	Πρώτα προσπαθήστε ξανά και καλέστε τη γραμμή service αν υπάρχουν ακόμα προβλήματα

📌 Σημείωση!

- Μετά τον έλεγχο ενεργοποιήστε τη συσκευή. Εάν το πρόβλημα επανεμφανιστεί, επικοινωνήστε με το service

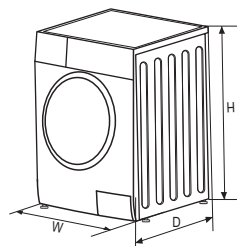
ΣΥΝΤΗΡΗΣΗ

■ Τεχνικές προδιαγραφές

Παροχή ρεύματος 220-240V~,50Hz(EU)

ΜΕΓ.ένταση ρεύματος 10A

Τυπική πίεση νερού 0.05MPa~1MPa



Μοντέλο	Χωρητικότητα ρούχων	Διαστάσεις (Π*Β*Υ χιλ.)	Καθαρό βάρος	Ονομαστική ισχύς
CIW-10715	10.0kg	595*565*850	74kg	1900W



Ο κύκλος πλύσιματος "Μάλλινα" αυτού του πλυντηρίου δοκιμάστηκε και εγκρίθηκε από την Woolmark Company για το πλύσιμο ρούχων μάλλινων που ταξινομούνται ως "πλενόμενα στο πλυντήριο", αρκεί το πλύσιμο να εκτελείται σύμφωνα με τις οδηγίες της ετικέτας του ενδύματος και τις υποδείξεις του κατασκευαστή της οικιακής ηλεκτρικής συσκευής.M1529

ΦΥΛΛΟ ΠΡΟΙΟΝΤΟΣ

'Όνομα/επωνυμία του προμηθευτή ή εμπορικό σήμα:  **MORRIS**

Διεύθυνση προμηθευτή (°): 17ης Νοεμβρίου 87Α, 55535, Πυλαία, Θεσσαλονίκη

Αναγνωριστικό του μοντέλου: CIW-10715

Γενικές παράμετροι προϊόντος:

Παράμετρος	Τιμή		Παράμετρος	Τιμή	
Όνομαστική χωρητικότητα (kg)	Όνομαστική χωρητικότητα (°)	7.0	Διαστάσεις σε cm	Ύψος	85
	Όνομαστική χωρητικότητα πλυσίματος (°)	10.0		Πλάτος	60
				Βάθος	57
Δείκτης ενεργειακής απόδοσης	EEI _W (°)	60.0	Τάξη ενεργειακής απόδοσης	EEI _W (°)	B
	EEI _{WD} (°)	67.0		EEI _{WD} (°)	D
Δείκτης απόδοσης πλυσίματος	I _W (°)	1.04	Αποτελεσματικότητα ξεβγάλματος (g/kg στεγνών ρούχων)	I _R (°)	5
	J _W (°)	1.04		J _R (°)	5
Κατανάλωση ενέργειας σε kWh ανά kg ανά κύκλο, για τον κύκλο πλυσίματος του οικιακού πλυντηρίου-στεγνωτηρίου με το πρόγραμμα «eco 40-60» με συνδυασμό πλήρους και μερικού φορτίου. Η πραγματική κατανάλωση ενέργειας εξαρτάται από τον τρόπο χρήσης της συσκευής.	0.593		Κατανάλωση ενέργειας σε kWh ανά kg ανά κύκλο, για τον κύκλο «πλύσιμο και στέγνωμα» του οικιακού πλυντηρίου-στεγνωτηρίου με συνδυασμό πλήρους και μερικού φορτίου. Η πραγματική κατανάλωση ενέργειας εξαρτάται από τον τρόπο χρήσης της συσκευής.	3.430	
Κατανάλωση νερού σε λίτρα ανά κύκλο, για το πρόγραμμα «eco 40-60» με συνδυασμό πλήρους και μερικού φορτίου. Η πραγματική κατανάλωση νερού εξαρτάται από τον τρόπο χρήσης της συσκευής και από τη σκληρότητα του νερού.	52		Κατανάλωση νερού σε λίτρα ανά κύκλο, για τον κύκλο «πλύσιμο και στέγνωμα» του οικιακού πλυντηρίου-στεγνωτηρίου με συνδυασμό πλήρους και μερικού φορτίου. Η πραγματική κατανάλωση νερού εξαρτάται από τον τρόπο χρήσης της συσκευής και από τη σκληρότητα του νερού.	100	
Μέγιστη θερμοκρασία μέσα στα υπό επεξεργασία ρούχα (°C) (°)	Όνομαστική χωρητικότητα πλυσίματος	38	Απομένουσα περιεκτικότητα σε υγρασία (%) (°)	Όνομαστική χωρητικότητα πλυσίματος	53
	στο ήμισυ	38		στο ήμισυ	53
	στο ένα τέταρτο	20		στο ένα τέταρτο	53

ΦΥΛΛΟ ΠΡΟΙΟΝΤΟΣ

Ταχύτητα περιστροφής (ΣΑΛ) (°)	Ονομα-στική χωρητικότητα πλυσίματος	1500	Τάξεις απόδοσης του περιστροφικού συστήματος (°)	B	
	στο ήμισυ	1500			
	στο ένα τέταρτο	1500			
Διάρκεια του προγράμματος «eco 40-60» (ω:λλ)	Ονομα-στική χωρητικότητα πλυσίματος	3:59	Διάρκεια του κύκλου «πλύσιμο και στέγνωμα» (ω: λλ)	Ονομα-στική χωρητικότητα	9:40
	στο ήμισυ	3:00		στο ήμισυ	7:00
	στο ένα τέταρτο	3:00			
Εκπομπές αερομεταφερόμενου ακουστικού θορύβου κατά τη διάρκεια της φάσης περιστροφής του κύκλου πλυσίματος του προγράμματος «eco 40-60» στην ονομαστική χωρητικότητα πλυσίματος (dB(A) re 1 pW)	80		Εκπομπές αερομεταφερόμενου ακουστικού θορύβου για τη φάση περιστροφής του προγράμματος «eco 40-60» στην ονομαστική χωρητικότητα πλυσίματος.	C	
Τύπος	[εντοιχιζόμενο/ελεύθερο]				
Κατάσταση εκτός λειτουργίας (W)	0.50		Κατάσταση αναμονής (W)	1.00	
Καθυστέρηση έναρξης (W) (κατά περίπτωση)	4.00		Δικτυωμένη αναμονή (W) (κατά περίπτωση)	NA	
Ελάχιστη διάρκεια της εγγύησης που προσφέρει ο προμηθευτής (°):					
Το προϊόν αυτό έχει σχεδιαστεί για να ελευθερώνει ιόντα αργύρου κατά τη διάρκεια του κύκλου πλυσίματος			OXI		

Πρόσθετες πληροφορίες:

Διαδικτυακός σύνδεσμος προς την ιστοσελίδα του προμηθευτή όπου βρίσκονται οι πληροφορίες του σημείου 9 στοιχείο α) του παραρτήματος II του κανονισμού (ΕΕ) 2019/2023 (°):

(°) για το πρόγραμμα «eco 40-60»

(°) διάρκεια του κύκλου «πλύσιμο και στέγνωμα»

(°) αλλαγές των στοιχείων αυτών δεν θεωρούνται σημαντικές για τους σκοπούς του άρθρου 4 παράγραφος 4 του κανονισμού (ΕΕ) 2017/1369.

(°) εάν η βάση δεδομένων για τα προϊόντα δημιουργεί αυτόματα το οριστικό περιεχόμενο αυτού του τετραγωνιδίου, ο προμηθευτής δεν εισάγει τα στοιχεία αυτά.

ΦΥΛΛΟ ΠΡΟΙΟΝΤΟΣ

Μοντέλο	CIW-10715
Χωρητικότητα πλύσης	10kg
Χωρητικότητα στεγνωτηρίου	7kg
Ταχύτητα περιστροφής	1500 rpm
Ενεργειακή κλάση 1	A
Ενεργειακή κατανάλωση κύκλου (πλύσιμο και στέγνωμα με πλήρες φορτίο στους 60°C)	6.8kwh/Cycle
Κατανάλωση νερού ανά κύκλο (Πλήρες)	160 L/cycle
Ετήσια κατανάλωση ενέργειας (με χρήση στεγνωτηρίου) 2	1360kWh /annual
Ετήσια κατανάλωση νερού (με χρήση στεγνωτηρίου) 2	32000L /annual
Ετήσια κατανάλωση ενέργειας (χωρίς χρήση στεγνωτηρίου) 3	220kWh /annual
Ετήσια κατανάλωση νερού (χωρίς χρήση στεγνωτηρίου) 3	14000L /annual
Κλάση απόδοσης πλύσης 4	A
Κλάση απόδοσης συψίματος - στεγνώματος 5	B
Σταθερός κύκλος πλυσίματος	Εντατικό 60°C /1400RPM
Κατανάλωση ενέργειας στον κύκλο Εντατικό 60°C με πλήρες φορτίο (Πλύσιμο)	1.10kwh /cycle
Κατανάλωση νερού στον κύκλο Εντατικό 60°C με πλήρες φορτίο (Πλύσιμο)	70L/cycle
Εναπομείνουσα υγρασία στον κύκλο Εντατικό 60°C με πλήρες φορτίο (Πλύσιμο)	53%
Διάρκεια προγράμματος στον κύκλο Εντατικό 60°C με πλήρες φορτίο (Πλύσιμο)	340min
Κατανάλωση ενέργειας στεγνώματος με πλήρες φορτίο (Στέγνωμα)	5.70kwh /cycle
Κατανάλωση νερού στεγνώματος με πλήρες φορτίο (Στέγνωμα)	90L/cycle
Εναπομείνουσα υγρασία στεγνώματος με πλήρες φορτίο (Στέγνωμα)	0%
Διάρκεια προγράμματος στεγνώματος με πλήρες φορτίο (Στέγνωμα)	503min
Κατανάλωση ενέργειας σε κατάσταση απενεργοποίησης	0.5W
Κατανάλωση ενέργειας σε κατάσταση αναμονής	1.0W
Επίπεδο θορύβου Πλύσιμο	57dB (A)
Επίπεδο θορύβου Στύψιμο	80dB (A)
Επίπεδο θορύβου Στέγνωμα	65dB (A)

Πρόγραμμα δοκιμών ενέργειας: Εντατικό; Ταχύτητα: η μέγιστη; Θερμοκρασία.: 60°C;

Οι υπόλοιπες ρυθμίσεις είναι οι προεπιλεγμένες

📌 Σημείωση!

- Ρύθμιση προγράμματος για τις δοκιμές σύμφωνα με το ισχύον πρότυπο EN60456 για το πλύσιμο.
- Ρύθμιση προγράμματος για τις δοκιμές σύμφωνα με το ισχύον πρότυπο EN50229 για πλύσιμο και στέγνωμα.
- Όταν χρησιμοποιείτε τα προγράμματα για τις δοκιμές, μπορείτε να πλύνετε το φορτίο που προσδιορίζεται χρησιμοποιώντας τη μέγιστη ταχύτητα στύψιματος
- Οι πραγματικές παράμετροι εξαρτώνται από τον τρόπο χρήσης της συσκευής και μπορεί να διαφέρουν από τις παραμέτρους των πινάκων Τα πλυντήρια οικιακής χρήσης είναι εξοπλισμένα με σύστημα διαχείρισης ισχύος. Η διάρκεια της κατάστασης αναμονής είναι λιγότερο από 10 λεπτά.
- Η εκπομπή θορύβου στο πλύσιμο και στύψιμο έχει μετρηθεί στο τυπικό πρόγραμμα με πλήρες φορτίο

Παρατηρήσεις:

- ❶ Η κατηγορία ενεργειακής απόδοσης είναι από A (υψηλότερη απόδοση) έως D (χαμηλότερη απόδοση).
- ❷ Η ετήσια κατανάλωση ενέργειας βασίζεται σε 220 τυπικούς κύκλους πλύσης για το τυπικό πρόγραμμα στους 60°C/40°C με πλήρες και μερικό φορτίο και κατανάλωση σε καταστάσεις λειτουργίας χαμηλής ισχύος. Η πραγματική κατανάλωση ενέργειας εξαρτάται από τον τρόπο χρήσης της συσκευής.
- ❸ Ετήσια κατανάλωση νερού που βασίζεται σε 220 τυπικούς κύκλους πλύσης για τυπικό πρόγραμμα 60°C και 40°C με πλήρες και μερικό φορτίο. Η πραγματική κατανάλωση νερού εξαρτάται από τον τρόπο χρήσης της συσκευής.
- ❹ Η κλάση στύψιματος είναι σε κλίμακα από G (κατώτατη απόδοση) έως A (ανώτατη απόδοση).
- ❺ Το τυπικό πρόγραμμα 60°C και το τυπικό πρόγραμμα 40°C είναι τα τυπικά προγράμματα πλυσίματος. Τα προγράμματα αυτά είναι κατάλληλα για το καθάρισμα φυσιολογικά λερωμένων βαμβακερών ρούχων και είναι τα πιο αποτελεσματικά προγράμματα όσον αφορά τη συνδυαστική κατανάλωση ενέργειας και νερού για το πλύσιμο βαμβακερών ρούχων αυτού του τύπου. Η πραγματική θερμοκρασία του νερού μπορεί να διαφέρει από τον καθορισμένο κύκλο θερμοκρασιών. Επιλέξτε τον κατάλληλο τύπο απορρυπαντικού για τις διάφορες θερμοκρασίες πλύσης ώστε να έχετε τα καλύτερα αποτελέσματα με λιγότερη κατανάλωση νερού και ενέργειας.

ΣΗΜΕΙΩΣΗ ΓΙΑ ΤΗΝ ΑΝΑΚΥΚΛΩΣΗ



A.M.Π. 00510

Π.Δ. 117/2004

Το προϊόν που αγοράσατε έχει σχεδιαστεί και κατασκευαστεί με υλικά υψηλών προδιαγραφών και εξαρτήματα που μπορούν να ανακυκλωθούν και να ξαναχρησιμοποιηθούν. Το σύμβολο υποδεικνύει ότι οι ηλεκτρικές και ηλεκτρονικές συσκευές, στο τέλος της ζωής τους, θα πρέπει να μεταφέρονται σε ειδικούς χώρους απορριμμάτων, ξεχωριστά από τα σκουπίδια του σπιτιού σας. Παρακαλούμε, ρωτήστε τον τοπικό σας δήμο για τον χώρο απόρριψης ηλεκτρικών και ηλεκτρονικών συσκευών ή για τοποθεσία απόρριψης συσκευών προς ανακύκλωση. Στις χώρες της Ευρωπαϊκής Ένωσης, υπάρχουν σημεία συγκέντρωσης χρησιμοποιημένων ηλεκτρικών και ηλεκτρονικών συσκευών. Παρακαλούμε, βοηθήστε μας να προστατέψουμε το περιβάλλον που ζούμε!

ΔΗΛΩΣΗ ΣΥΜΜΟΡΦΩΣΗΣ

Με την παρούσα, δηλώνουμε ότι η παρούσα συσκευή συμμορφώνεται προς τις ουσιώδεις απαιτήσεις και τις λοιπές διατάξεις των παρακάτω οδηγιών:

EMC-Directive: 14 / 30 / EU

Low Voltage Directive: 14/ 35 / EU

ErP Directive 09 / 125 / EC

CE Marking: 93 / 68 / EEC

RoHS Directive: 11 / 65 / EU Delegated Directive (EU) 15 / 863



Αντίγραφο της Δήλωσης Συμμόρφωσης υπάρχει στο www.morris.gr



ΕΙΣΑΓΩΓΕΑΣ
Καλλιόπη Καρύδα & ΣΙΑ Ε.Ε.
17ης Νοεμβρίου 87Α
55535, Πυλαία, Θεσσαλονίκη
Τηλ. 2316 006600
Fax. 2316 006650
www.morris.gr