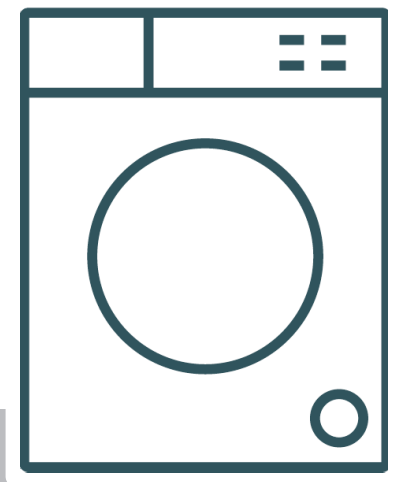


UNITED

ΕΛ Πλυντήριο ρούχων / Οδηγίες χρήσης

ΟΔΗΓΙΕΣ ΧΡΗΣΗΣ

Διαβάστε αυτό το εγχειρίδιο χρήσης



Χρησιμοποιήστε όλες τις οδηγίες και τις επεξηγήσεις εγκατάστασης πριν από τη χρήση. Ακολουθήστε τις οδηγίες προσεκτικά. Φυλάξτε τις οδηγίες χρήσης ώστε να τις έχετε πρόχειρες για μελλοντική χρήση. Αν η συσκευή πωληθεί ή μεταβιβαστεί σε άλλο χρήστη, βεβαιωθείτε ότι οι οδηγίες χρήσης θα μεταβιβαστούν στον νέο ιδιοκτήτη.

UWM-7123S

Περιεχόμενα

Οδηγίες ασφαλείας

- Οδηγίες ασφαλείας 2

Εγκατάσταση

- Περιγραφή προϊόντος 9
- Εγκατάσταση 10

OPERATION

- Γρήγορη εκκίνηση..... 13
- Πριν από κάθε πλύση.. 14
- Απορρυπαντικό 15
- Πίνακας ελέγχου..... 17
- Προγράμματα..... 18
- Επιλογές..... 22

Συντήρηση

- Καθαρισμός και φροντίδα..... 24
- Αντιμετώπιση προβλημάτων 27
- Τεχνικές πληροφορίες 28
- Φύλλο προϊόντος 29

ΟΔΗΓΙΕΣ ΑΣΦΑΛΕΙΑΣ

■ Οδηγίες ασφαλείας

Για την ασφάλειά σας, οι πληροφορίες σε αυτό το εγχειρίδιο πρέπει να τηρηθούν για να ελαχιστοποιηθεί ο κίνδυνος πυρκαγιάς, έκρηξης, ηλεκτροπληξίας ή για την πρόληψη υλικών ζημιών, τραυματισμών ή θανάτου. Επεξήγηση συμβόλων:

Προειδοποίηση!

Αυτός ο συνδυασμός συμβόλων και σήμανσης υποδεικνύει μια δυνητικά επικίνδυνη κατάσταση, η οποία μπορεί να οδηγήσει σε θάνατο ή σοβαρό τραυματισμό.

Προσοχή!

Αυτός ο συνδυασμός συμβόλων και σήμανσης υποδεικνύει μια δυνητικά επικίνδυνη κατάσταση, η οποία μπορεί να οδηγήσει σε μικροτραυματισμούς, υλικές ζημιές ή μόλυνση του περιβάλλοντος.

Σημείωση!

Αυτός ο συνδυασμός συμβόλων και σήμανσης υποδεικνύει μια δυνητικά επικίνδυνη κατάσταση, η οποία μπορεί να οδηγήσει σε μικροτραυματισμούς.

ΠΡΟΕΙΔΟΠΟΙΗΣΗ!

Κίνδυνος ηλεκτροπληξίας

- Εάν το καλώδιο ηλεκτρικού ρεύματος έχει υποστεί βλάβη, πρέπει να αντικατασταθεί από τον κατασκευαστή, από εξουσιοδοτημένο σέρβις ή τεχνικό ώστε να αποφευχθούν επικίνδυνες καταστάσεις.
- Εάν η συσκευή υποστεί βλάβη, μην την χρησιμοποιείτε εκτός αν επισκευστεί από τον κατασκευαστή, εξουσιοδοτημένο σέρβις ή τεχνικό. Υπάρχει κίνδυνος ηλεκτροπληξίας.

ΟΔΗΓΙΕΣ ΑΣΦΑΛΕΙΑΣ

Κίνδυνος για τα παιδιά!

- Χώρες ΕΕ: αυτή η συσκευή μπορεί να χρησιμοποιηθεί από παιδιά ηλικίας 8 ετών και άνω και από άτομα με μειωμένες φυσικές, αισθητικές ή νοητικές ικανότητες, ή έλλειψη εμπειρίας και γνώσεων, μόνο αν παρακολουθούνται ή καθοδηγούνται σχετικά με τη χρήση της συσκευής με ασφαλή τρόπο και κατανοούν τους πιθανούς κινδύνους. Δεν πρέπει να επιτρέπεται στα παιδιά να παίζουν με τη συσκευή. Δεν πρέπει να επιτρέπεται το καθάρισμα και η συντήρηση της συσκευής από τα παιδιά χωρίς επίβλεψη.
- Τα παιδιά ηλικίας κάτω των 3 ετών πρέπει να παρακολουθούνται ώστε να μην παίζουν με τη συσκευή.
- Τα ζώα και τα παιδιά δεν πρέπει να ανεβαίνουν στη συσκευή. Φροντίστε να ελέγχετε το μηχάνημα πριν από κάθε λειτουργία.
- Τα παιδιά πρέπει να παρακολουθούνται ώστε να μην παίζουν με τη συσκευή.

ΕΓΚΑΤΑΣΤΑΣΗ ΚΑΙ ΠΕΡΙΒΑΛΛΟΝ

- Τα απορρυπαντικά και άλλα προϊόντα φροντίδας ρούχων να φυλάσσονται μακριά από παιδιά, σε ασφαλές μέρος.
- Μην τοποθετείτε τη συσκευή επάνω σε χαλί. Η επιφάνεια του χαλιού μπορεί να βλάψει την επιφάνεια.
- Κρατήστε τη συσκευή μακριά από πηγές θερμότητας και την ηλιακή ακτινοβολία, ώστε να αποφύγετε τη διάβρωση πλαστικών και λαστιχένιων τμημάτων.
- Μην χρησιμοποιείτε τη συσκευή σε περιβάλλοντα με υγρασία ή χώρους που περιέχουν εκρηκτικό ή καυστικό αέριο. Σε περίπτωση διαρροής νερού ή σε περίπτωση που η συσκευή βραχεί αφήστε τη συσκευή να στεγνώσει σε αέρα.
- Μην τοποθετείτε τη συσκευή πίσω από πόρτα που κλειδώνει, συρόμενη πόρτα, ή ακόμα και πόρτα με τον μεντεσέ στην αντίθετη από το πλυντήριο μεριά.

ΟΔΗΓΙΕΣ ΑΣΦΑΛΕΙΑΣ

- Μην λειτουργείτε την συσκευή σε χώρο με θερμοκρασία χαμηλότερη των 5°C. Ενδέχεται να προκληθούν ζημιές. Σε περίπτωση που δεν μπορείτε να το αποφύγετε, αποστραγγίστε το νερό εντελώς μετά από κάθε χρήση. (Βλ. ΣΥΝΤΗΡΗΣΗ - ΚΑΘΑΡΙΣΜΟΣ ΦΙΛΤΡΟΥ ΑΝΤΛΙΑΣ ΑΠΟΣΤΡΑΓΓΙΣΗΣ)
- Ποτέ μην χρησιμοποιείτε εύφλεκτα σπρέι ή ουσίες κοντά στη συσκευή.

ΕΓΚΑΤΑΣΤΑΣΗ

- Αφαιρέστε όλα τα υλικά συσκευασίας και τις ασφάλειες μεταφοράς πριν χρησιμοποιήσετε την συσκευή ώστε να μην προκληθούν ζημιές.
- Η συσκευή διαθέτει μονή βαλβίδα εισόδου η οποία πρέπει να συνδεθεί στην παροχή κρύου νερού.
- Φροντίστε να υπάρχει πρόσβαση στη πρίζα μετά την εγκατάσταση.
- Πριν τη πρώτη πλήση, λειτουργήστε την συσκευή μία φορά χωρίς ρούχα στο εσωτερικό.
- Πριν τη χρήση της συσκευής το προϊόν πρέπει να είναι ευθυγραμμισμένο
- Μην αφήνετε βαριά αντικείμενα, όπως κουβάδες με νερό, πάνω στη συσκευή.
- Πρέπει να χρησιμοποιηθούν τα νέα σετ σωλήνων που παρέχονται με τη συσκευή και όχι παλιά σετ.
- Μέγιστη εσωτερική πίεση νερού 1 MPa.
Ελάχιστη εσωτερική πίεση νερού 0.05 MPa.

Ηλεκτρικές συνδέσεις

- Βεβαιωθείτε ότι το καλώδιο τροφοδοσίας δεν εγκλωβίζεται από την συσκευή ώστε να μην φθαρεί.
- Συνδέστε το προϊόν σε γειωμένη πρίζα που προστατεύεται από ασφάλεια που πληρεί τις τιμές στον πίνακά σας. Η εγκατάσταση γείωσης πρέπει να γίνει από εξειδικευμένο ηλεκτρολόγο. Βεβαιωθείτε ότι το μηχάνημα είναι εγκατεστημένο σύμφωνα με τους τοπικούς κανονισμούς.

ΟΔΗΓΙΕΣ ΑΣΦΑΛΕΙΑΣ

- Οι ηλεκτρικές συνδέσεις, όπως και οι υδραυλικές θα πρέπει να γίνουν από τεχνικό με βάση τις οδηγίες του κατασκευαστή και τους κανονισμούς που ισχύουν

ΠΡΟΕΙΔΟΠΟΙΗΣΗ!

- Μην χρησιμοποιείτε πολύπριζα ή μπαλαντέζες.
- Η συσκευή δεν πρέπει να διαθέτει εξωτερική συσκευή εναλλαγής, όπως χρονοδιακόπτη ή συνδεδεμένη σε κύκλωμα που ενεργοποιείται και απενεργοποιείται τακτικά.
- Μην τραβάτε το βύσμα από την πρίζα εάν υπάρχει εύφλεκτο αέριο.
- Μην βγάζετε από την πρίζα με υγρά χέρια.
- Πάντα τραβάτε από το φισ όχι από το καλώδιο.
- Βγάξτε τη συσκευή από την πρίζα όταν δεν λειτουργεί.

ΥΔΡΑΥΛΙΚΕΣ ΣΥΝΔΕΣΕΙΣ

- Ελέγξτε τις συνδέσεις των σωλήνων παροχής νερού, της βρύσης και του σωλήνα αποστράγγισης για πιθανά προβλήματα λόγω αλλαγών της πίεσης του νερού. Εάν οι συνδέσεις χαλαρώσουν ή εντοπίσετε διαρροές, κλείστε τη παροχή νερού και επισκευάστε. Μην χρησιμοποιείτε τη συσκευή προτού τοποθετηθούν σωστά οι σωλήνες και οι εύκαμπτοι σωλήνες από εξειδικευμένα άτομα.
- Η γυάλινη πόρτα ενδέχεται να ανεβάσει θερμοκρασία κατά τη λειτουργία. Κρατήστε τα παιδιά και τα κατοικίδια σε απόσταση κατά τη λειτουργία.
- Οι σωλήνες παροχής και αποστράγγισης πρέπει να τοποθετηθούν με ασφάλεια και διατηρούνται σε καλή κατάσταση χωρίς φθορές. Διαφορετικά ενδέχεται να προκληθούν φθορές.
- Μην αφαιρείτε το φίλτρο της αντλίας αποστράγγισης ενώ υπάρχει ακόμα νερό στη συσκευή. Ενδέχεται να απελευθερωθεί πολύ μεγάλη ποσότητα νερού. Υπάρχει κίνδυνος εγκαύματος λόγω ζεστού νερού.

ΟΔΗΓΙΕΣ ΑΣΦΑΛΕΙΑΣ

Λειτουργία και συντήρηση

- Ποτέ μην χρησιμοποιείτε εύφλεκτους, εκρηκτικούς ή τοξικούς διαλύτες. Μην χρησιμοποιείτε βενζίνη και αλκοόλ κλπ. ως απορρυπαντικά. Επιλέξτε μόνο απορρυπαντικά που είναι κατάλληλα για πλύσιμο στο πλυντήριο.
- Βεβαιωθείτε ότι έχουν αδειάσει όλες οι τσέπες. Αιχμηρά και άκαμπτα αντικείμενα όπως νομίσματα, καρφίτσες, καρφιά, βίδες, πέτρες κ.λπ. μπορεί να προκαλέσουν σοβαρές ζημιές στο πλυντήριο.
- Αδειάστε όλες τις τσέπες πριν τη χρήση.
- Ξεπλύνετε καλά τα αντικείμενα που έχουν πλυθεί στο χέρι.
- Είδη που έχουν λερωθεί με ουσίες όπως μαγειρικό λάδι, ακετόνη, αλκοόλ, βενζίνη, κηροζίνη, τερεβινθίνη και κερί πρέπει να πλένονται σε ζεστό με επιπλέον ποσότητα απορρυπαντικού πριν στεγνώσουν στη συσκευή.
- Είδη που περιέχουν αφρό από καουτσούκ (αφρό λατέξ), καπάκια ντους, υφάσματα αδιάβροχα, αντικείμενα με επένδυση από καουτσούκ και ρούχα ή μαξιλάρια εφοδιασμένα με αφρό από καουτσούκ δεν πρέπει να στίβονται στο μηχάνημα.
- Χρησιμοποιείτε μαλακτικό και άλλες ουσίες όπως αναγράφεται στις οδηγίες τους.
- Μην ανοίγετε την πόρτα με δύναμη. Η πόρτα θα ανοίξει λίγο μετά το τέλος του κύκλου πλύσης.
- Μην κλείνετε την πόρτα με δύναμη. Αν δυσκολεύεστε, ελέγξτε ότι τα ρούχα είναι σωστά τοποθετημένα και κατανεμημένα στο εσωτερικό.

ΟΔΗΓΙΕΣ ΑΣΦΑΛΕΙΑΣ

- Αποσυνδέετε πάντα τη συσκευή και κλείνετε τη βρύση πριν από τον καθαρισμό, τη συντήρηση και μετά από κάθε χρήση.
- Ποτέ μην ρίχνετε νερό πάνω από τη συσκευή για καθαρισμό. Κίνδυνος ηλεκτροπληξίας!
- Οι επισκευές πραγματοποιούνται μόνο από τον κατασκευαστή, τον αντιπρόσωπό του ή από άτομα με παρόμοια εξειδίκευση προκειμένου να αποφευχθεί ο κίνδυνος. Ο κατασκευαστής δεν θα είναι υπεύθυνος για ζημιές που προκαλούνται από την παρέμβαση μη εξουσιοδοτημένων ατόμων.

Μεταφορά

- Πριν την μεταφορά:
- -Οι ασφάλειες μεταφοράς πρέπει να τοποθετηθούν πάλι στην συσκευή από ειδικό
 - Νερό που συγκεντρώνεται πρέπει να αποστραγγίζεται
 - Η συσκευή είναι βαριά. Μεταφέρετε την με προσοχή. Ποτέ μην κρατάτε κανένα μέρος του μηχανήματος κατά την ανύψωση. Η πόρτα του μηχανήματος δεν μπορεί να χρησιμοποιηθεί ως λαβή.

Οδηγίες για τη χρήση

Το προϊόν προορίζεται μόνο για οικιακή χρήση και για υφάσματα σε οικιακές ποσότητες κατάλληλες για πλύσιμο και στέγνωμα στο πλυντήριο. Αυτή η συσκευή προορίζεται μόνο για χρήση σε εσωτερικό χώρο. κα δεν προορίζεται για εντοιχιζόμενη τοποθέτηση. Χρησιμοποιείτε μόνο σύμφωνα με αυτές τις οδηγίες. Η συσκευή δεν προορίζεται για εμπορική χρήση.

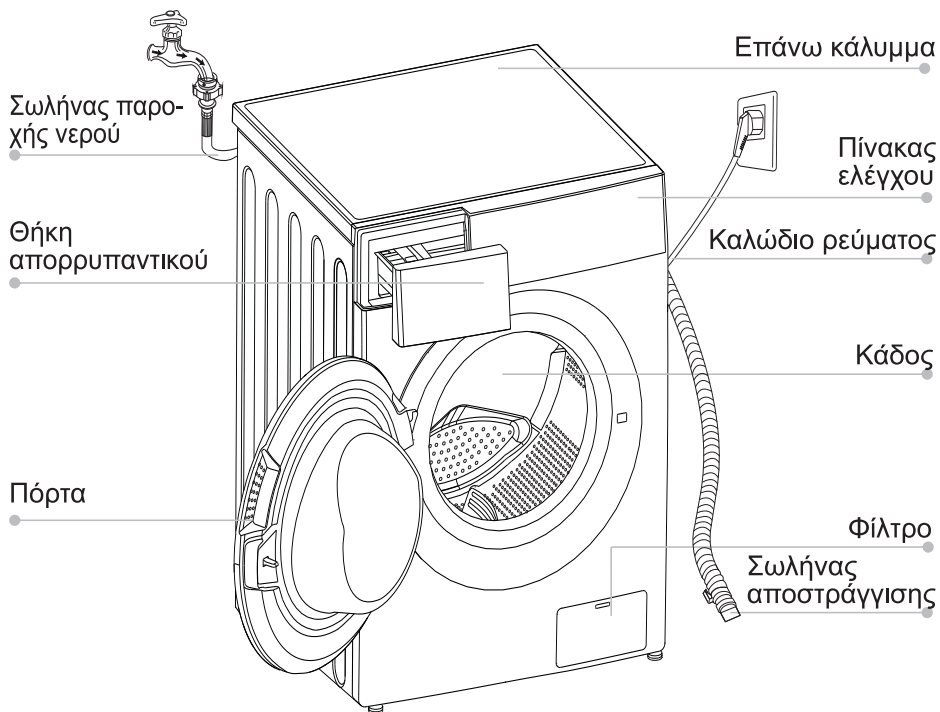
Οποιαδήποτε άλλη χρήση θεωρείται ακατάλληλη χρήση. Ο παραγωγός δεν φέρει καμία ευθύνη για τυχόν ζημιές ή τραυματισμούς που μπορεί να προκληθούν από τέτοια χρήση της συσκευής.

SAFETY INSTRUCTIONS

- Αυτή η συσκευή προορίζεται να χρησιμοποιηθεί σε οικιακούς ή παρόμοιους σκοπούς όπως:
 - Χώροι κουζίνας σε καταστήματα, γραφεία και άλλα περιβάλλοντα εργασίας.
 - Εξοχικά σπίτια
 - Από πελάτες σε ξενοδοχεία, μοτέλ κλπ.
 - Κοινόχρηστοι χώροι σε πολυκατοικίες ή σε πλυντήρια.

ΕΓΚΑΤΑΣΤΑΣΗ

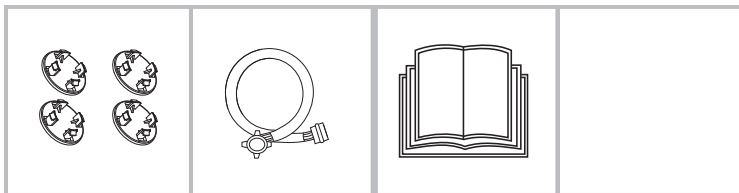
■ Περιγραφή προϊόντος



🔧 Σημείωση!

- Η εικόνα του προϊόντος είναι μόνο για αναφορά και ενδέχεται να διαφέρει από το πραγματικό προϊόν.

Εξαρτήματα



Τάπες υποδοχών μεταφοράς

Σωλήνας τροφοδοσίας κρύου νερού

Οδηγίες χρήσης

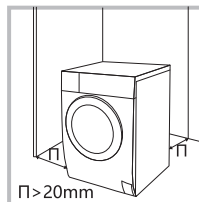
ΕΓΚΑΤΑΣΤΑΣΗ

■ Εγκατάσταση

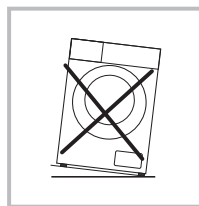
Θέση εγκατάστασης

⚠ Προειδοποίηση!

- Η σταθερότητα είναι σημαντική ώστε να μην ταλαντεύεται η συσκευή!
- Βεβαιωθείτε ότι η συσκευή δεν πατάει πάνω στο καλώδιο ρεύματος.



Π > 20mm



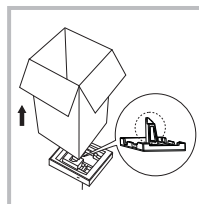
Πριν από την εγκατάσταση του μηχανήματος, πρέπει να επιλέξετε μια θέση με τα εξής χαρακτηριστικά:

1. Σταθερή, στεγνή και επίπεδη επιφάνεια
2. Αποφύγετε το άμεσο ηλιακό φως
3. Επαρκής αερισμός
4. Η θερμοκρασία του χώρου πρέπει να είναι πάνω από 0°C
5. Τοποθετήστε τη συσκευή μακριά από πηγές θερμότητας, όπως συσκευές καύσης άνθρακα ή φυσικού αερίου.

Αποσυσκευασία του πλυντηρίου

⚠ Προειδοποίηση!

- Τα υλικά συσκευασίας (π.χ. μεμβράνες, φελιζόλ) μπορεί να είναι επικίνδυνα για τα παιδιά.
- Υπάρχει κίνδυνος ασφυξίας! Κρατήστε όλα τα υλικά συσκευασίας μακριά από τα παιδιά.



1. Αφαιρέστε το χαρτοκιβώτιο και τα φελιζόλ συσκευασίας.
2. Σηκώστε το πλυντήριο και αφαιρέστε τα υλικά συσκευασίας της βάσης. Βεβαιωθείτε ότι έχετε αφαιρέσει και το μικρό τριγωνικό φελιζόλ από το κάτω μέρος. Αν όχι, ξαπλώστε τη μονάδα στη μία της πλευρά και, στη συνέχεια, αφαιρέστε το φελιζόλ από τη βάση με το χέρι σας.
3. Αφαιρέστε την ταινία που συγκρατεί το καλώδιο τροφοδοσίας και το σωλήνα αποστράγγισης.
4. Αφαιρέστε τον σωλήνα εισαγωγής νερού από τον κάδο.

ΕΓΚΑΤΑΣΤΑΣΗ

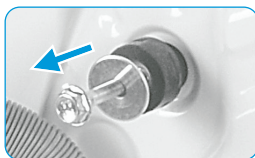
Αφαίρεση ασφάλειας μεταφοράς

⚠ Προειδοποίηση!

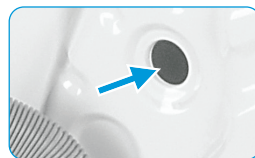
Πρέπει να αφαιρέσετε τα μπουλόνια μεταφοράς από το πίσω μέρος πρωτού χρησιμοποιήσετε την συσκευή.



Χαλαρώστε τις 4 ασφάλειες με ένα κλειδί.



Αφαιρέστε τις ασφάλειες μαζί με το πλαστικό μέρος και φυλάξτε για μελλοντική χρήση

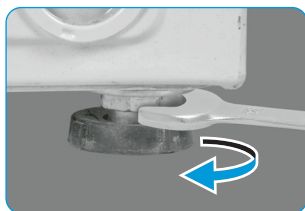


Κλείστε τις τρύπες χρησιμοποιώντας τις τάτες

Επίπεδη τοποθέτηση

⚠ Προσοχή!

- Τα τέσσερα παξιμάδια στη βάση πρέπει να είναι καλά σφιγμένα.



1. Χαλαρώστε το παξιμάδι.
2. Γυρίστε το πόδι μέχρι να ακουμπήσει το δάπεδο
3. Ρυθμίστε τα πόδια και σφίξτε καλά με κλειδί. Βεβαιωθείτε ότι η συσκευή είναι επίπεσα τοποθετημένη και σταθερή.

Σύνδεση του σωλήνα παροχής νερού

⚠ Προσοχή!

Για να αποφύγετε τη διαρροή ή βλάβη από το νερό, ακολουθήστε τις οδηγίες σε αυτό το κεφάλαιο. Μην τσακίζετε, μην συνθλίβετε και μην τροποποιείτε τον σωλήνα.



Συνδέστε το σωλήνα παροχής νερού στη βαλβίδα εισαγωγής νερού και μια βρύση με κρύο νερό όπως υποδεικνύεται.



🔧 Σημείωση!

- Συνδέστε χειροκίνητα, μην χρησιμοποιείτε εργαλεία. Ελέγξτε εάν οι συνδέσεις είναι σφιχτές.

ΕΓΚΑΤΑΣΤΑΣΗ

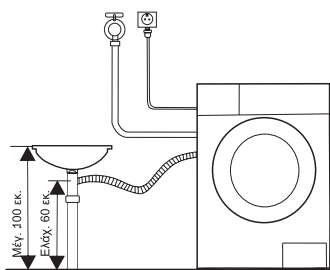
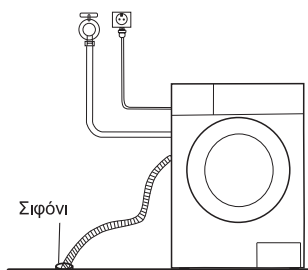
Σωλήνας αποστράγγισης

⚠ Προειδοποίηση!

- Μην τσακίζετε και μην επιμηκύνετε τον σωλήνα αποστράγγισης.
- Τοποθετήστε τον σωλήνα αποστράγγισης σωστά, διαφορετικά, υπάρχει κίνδυνος διαρροής νερού.

Υπάρχουν δύο τρόποι σύνδεσης του άκρου του σωλήνα αποστράγγισης:

1. Τοποθέτηση της άκρης του σωλήνα στο σιφόνι.
2. Σύνδεση με τον σωλήνα αποχέτευσης του νιπτήρα.



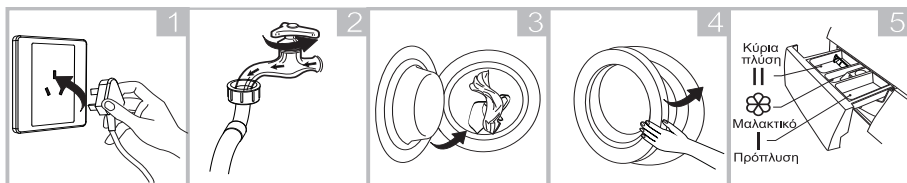
ΛΕΙΤΟΥΡΓΙΕΣ

■ Γρήγορη έναρξη

⚠ Προσοχή!

- Πριν από την πλύση, βεβαιωθείτε ότι το πλυντήριο έχει τοποθετηθεί σωστά.
- Πριν από το πλύσιμο των ρούχων για πρώτη φορά, το πλυντήριο πρέπει να εκτελέσει ολόκληρη τη διαδικασία πλύσης χωρίς ρούχα μέσα, ως εξής.

1. Πριν από το πλύσιμο



Βάλτε την πρίζα

Ανοίξτε τη βρύση

Βάλτε ρούχα

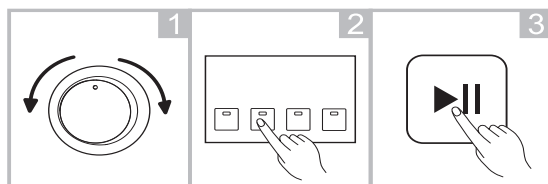
Κλείστε την πόρτα

Βάλτε απορρυπαντικό

🔑 Σημείωση!

- Προσθέστε απορρυπαντικό μόνο στην «υποδοχή I» της θήκης, αφού πρώτα επιλέξετε τη λειτουργία πρόπλυσης στα μοντέλα που διαθέτουν αυτήν τη λειτουργία.

2. Πλύσιμο



Επιλέξτε πρόγραμμα

Επιλέξτε λειτουργία ή προεπιλογή

Ξεκινήστε την πλύση

🔑 Σημείωση!

- Αν επιλέξετε την προεπιλεγμένη λειτουργία, μπορείτε να παραλείψετε το βήμα 2.
- Η απεικόνιση για τις λειτουργίες είναι μόνο για αναφορά, παρακαλούμε να αναφέρεστε στο πραγματικό προϊόν εντός της συσκευασίας.

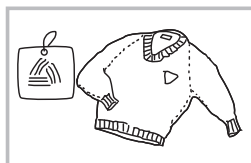
3. Μετά το πλύσιμο

Οι φωτεινές ενδείξεις των πλήκτρων κλειδώματος πόρτας και Παύση/Εκκίνηση αναβοσβήνουν και ακούγεται ο βομβητής ή αναβοσβήνουν 2 μικρές ενδείξεις στην οθόνη.

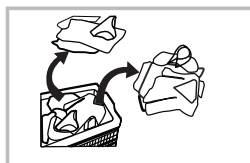
ΛΕΙΤΟΥΡΓΙΕΣ

■ Πριν από κάθε πλύση

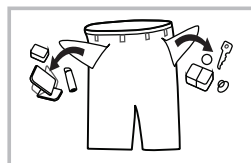
- Η θερμοκρασία του χώρου εγκατάστασης της συσκευής πρέπει να είναι 0-40°. Αν είναι κάτω από 0°C, υπάρχει κίνδυνος ζημιάς στην παροχή νερού και στο σύστημα αποστράγγισης. Αν η συσκευή βρίσκεται σε χώρο με θερμοκρασία 0°C ή χαμηλότερη, τότε θα πρέπει να μεταφερθεί σε χώρο με κανονική θερμοκρασία περιβάλλοντος για να μην παγώσουν η παροχή νερού και ο σωλήνας αποστράγγισης.
- Πριν από κάθε πλύση, φροντίστε να ελέγχετε τις ετικέτες και τις επεξηγήσεις χρήσης του απορρυπαντικού. Χρησιμοποιήστε απορρυπαντικό που δεν κάνει αφρό ή που κάνει λίγο αφρό, κατάλληλο για πλυντήρια.



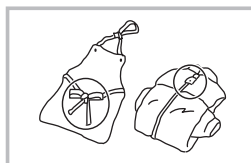
Ελέγξτε την ετικέτα



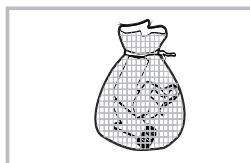
Ξεχωρίστε τα ρούχα ανάλογα με το είδος του υφάσματος



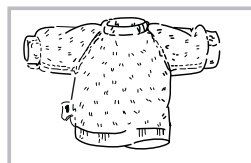
Αδειάστε τις τσέπες των ρούχων



Δέστε τα μακριά κορδόνια και τις ζώνες και κουμπώστε τα φερμουάρ και τα κουμπιά



Τοποθετήστε τα μικρά ρούχα μέσα σε θήκη



Γυρίστε ανάποδα τα ρούχα που φθείρονται εύκολα ή έχουν μακρύ πέλος

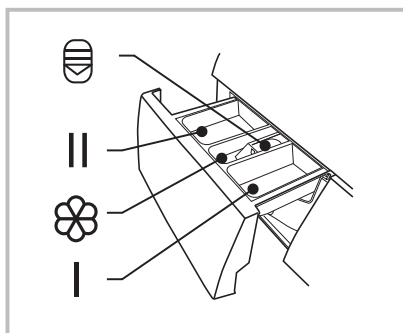
⚠ Προειδοποίηση!

- Όταν πλένετε μόνο ένα ρούχο, μπορεί εύκολα να προκληθεί ανισορροπία στο φορτίο και να ενεργοποιηθεί το προειδοποιητικό σήμα. Συνιστάται να προσθέσετε ένα ή δύο επιπλέον ρούχα ώστε να γίνει ομαλά η αποστράγγιση.
- Μην πλένετε στο πλυντήριο ρούχα που έχουν έλθει σε επαφή με κηροζίνη, βενζίνη, οινόπνευμα και άλλα εύφλεκτα υλικά.

ΛΕΙΤΟΥΡΓΙΕΣ

■ Θήκη απορρυπαντικού

- I Πρόπλυση
- II Κυρίως πλύση
- ☼ Μαλακτικό
- ☰ Πιέστε το πλήκτρο για να απελευθερώσετε την θήκη και τραβήξτε προς τα έξω



⚠ Προσοχή!

- Προσθέστε απορρυπαντικό μόνο στην "υποδοχή I" της θήκης, αφού πρώτα επιλέξετε τη λειτουργία πρόπλυσης στα μοντέλα που διαθέτουν αυτήν τη λειτουργία.

Πρόγραμμα	I	II	☼	Πρόγραμμα	I	II	☼
Βαμβακερά 30 °C	●	○	○	Στύψιμο			
Βαμβακερά 40 °C	●	○	○	Αποστράγγιση			
Βαμβακερά 60 °C	●	○	○	Ξέβγαλμα & Στύψιμο			○
Βαμβακερά 90 °C	●	○	○	Ευαίσθητα 30 °C		●	○
Συνθετικά	●	○	○	Ευαίσθητα		●	○
Συνθετικά 40 °C	●	○	○	Μικτή πλύση 60 °C		●	○
Πλύσιμο κάδου				Μικτή πλύση 40 °C		●	○
Βαμβακερά εντατικό 40 °C	●	○	○	Μικτή πλύση		●	○
Βαμβακερά εντατικό 60 °C	●	○	○	ECO 40-60		●	○
Γρήγορη πλύση 45'	●	○	○	Κρύο πλύσιμο		●	○
Γρήγορη πλύση 30'	●	○	○	Κρύο πλύσιμο 20 °C		●	○
Γρήγορη πλύση 15'	●	○	○				

- Υποχρεωτικό
- Προαιρετικό

📌 Σημείωση!

- Όταν χρησιμοποιείτε απορρυπαντικά ή μαλακτικά που έχουν σβολιάσει, προτού τα τοποθετήσετε στα αντίστοιχα τμήματα της θήκης, σας συνιστούμε να τα διαλύσετε με λίγο νερό ώστε να αποφευχθεί ο κίνδυνος φραξίματος της θήκης απορρυπαντικών και της υπερχειλίσης κατά την πλήρωση της με νερό.
- Επιλέξτε τον κατάλληλο τύπο απορρυπαντικού για τις διάφορες θερμοκρασίες πλύσης ώστε να έχετε τα καλύτερα αποτελέσματα με λιγότερη κατανάλωση νερού και ενέργειας.

Συμβουλές για την χρήση απορρυπαντικού

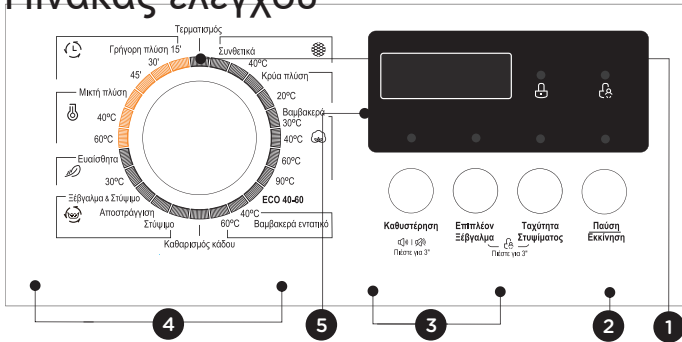
Προτεινόμενο απορρυπαντικό	Κύκλοι πλύσης	θερμοκρ.	Είδος πλύσης/ σύνθεση
Ισχυρό απορρυπαντικό με λευκαντικές ουσίες	Βαμβακερά, ECO 40-60, Mix	30/40/60	Λευκά βαμβακερά ή λινά
Απορ. για χρωματιστά χωρίς λευκαντικές ουσίες	Βαμβακερά, ECO4 Mix 0-60, κρύα πλύση	Cold/20/30/40	Χρωματιστά βαμβακερά ή λινά
Ήπιο απορ. ή απόρ. για χρωματιστά ρούχα. χωρίς λευκαντικές ουσίες	Κρύα πλύση, συνθετικά	Cold/20/40	Χρωματιστά συνθετικά
Ήπιο μαλακτικό	Συνθετικά	Cold/40	Ευαίσθητα (μεταξωτά, βισκόζι)

Note!

- Το συμπυκνωμένο απορρυπαντικό μπορεί να αραιωθεί σε λίγο νερό πριν τοποθετηθεί στο δοχείο απορρυπαντικού, για να αποφευχθεί η φραγή της εισόδου του και έτσι να προκληθεί υπερχειλίση νερού
- Επιλέξτε τον κατάλληλο τύπο απορρυπαντικού για μέγιστη απόδοση πλυσίματος και ελάχιστη κατανάλωση νερού και ενέργειας
- Για την επίτευξη του καλύτερου αποτελέσματος καθαρισμού είναι σημαντική η κατάλληλη δόση απορρυπαντικού.
- Χρησιμοποιήστε μειωμένη ποσότητα απορρυπαντικού πλυντήριο δεν γεμίσει πλήρως.
- Ρυθμίζετε πάντα την ποσότητα απορρυπαντικού με βάση τη σκληρότητα του νερού. Εάν το νερό της βρύσης σας είναι μαλακό, χρησιμοποιήστε λιγότερο απορρυπαντικό.
- Δόση ανάλογα με το πόσο βρώμικα είναι τα ρούχα σας, λιγότερο βρώμικα ρούχα απαιτούν λιγότερο απορρυπαντικό
- Τα απορρυπαντικά υψηλής συμπύκνωσης, πρέπει να χρησιμοποιούνται σύμφωνα με την προτεινόμενη δοσολογία τους. Τα ακόλουθα συμπτώματα αποτελούν ένδειξη υπερβολικής δόσης απορρυπαντικού:
 - σχηματισμός πολύ αφρού
 - κακό αποτέλεσμα πλύσης και ξεπλύματοςΤα ακόλουθα συμπτώματα αποτελούν ένδειξη μειωμένης δόσης απορρυπαντικού:
 - Τα ρούχα έχουν γκρι χρώμα
 - Εναπόθεση αλάτων στον κάδο, τις αντιστάσεις και στα ρούχα.

ΛΕΙΤΟΥΡΓΙΕΣ

■ Πίνακας ελέγχου



📌 Σημείωση!

- Τα διαγράμματα είναι προς αναφορά. Το πραγματικό προϊόν υπερέχει.

1 Τερματισμός
Απενεργοποιημένη συσκευή.

3 Επιλογές
Επιλογή επιπλέον ρυθμίσεων.

5 Οθόνη
Η οθόνη προβάλλει τις ρυθμίσεις σας, τον υπολειπόμενο χρόνο πλύσης, άλλες επιλογές, καθώς και πληροφορίες της κατάστασης του πλυντηρίου. Η οθόνη παραμένει ενεργή κατά την πλύση.

2 Εκκίνηση/Παύση
Πιέστε για εκκίνηση ή παύση του κύκλου πλύσης

4 Προγράμματα
Διαθεσιμότητα με βάση το είδος των ρούχων

ΛΕΙΤΟΥΡΓΙΕΣ

■ ΠΡΟΓΡΑΜΜΑΤΑ

Πρόγραμμα	Βάρος(kg)	Χρόνος στην οθόνη
	7.0	7.0
Συνθετικά	3.5	2:20
Συνθετικά 40°C	3.5	2:20
Κρύα πλύση	7.0	1:00
Κρύα πλύση 20°C	7.0	1:01
Βαμβακερά 30°C	7.0	2:40
Βαμβακερά 40°C	7.0	2:40
Βεμβακερά 60°C	7.0	2:45
Βαμβακερά 90°C	7.0	2:50
ECO 40-60	7.0	3:28
Βαμβ. εντατικό 40°C	7.0	3:48
Βαμβ. εντατικό 60°C	7.0	3:53
Καθαρισμός κάδου	-	1:18
Στύψιμο	7.0	0:12
Αποστράγγιση	-	0:01
Ξεβγαλμα & στύψιμο	7.0	0:20
Ευαίσθητα 3D	2.5	0:50
Ευαίσθητα	2.5	0:48
Μικτή πλύση 60°C	7.0	1:11
Μικτή πλύση 40°C	7.0	0:59
Μικτή πλύση	7.0	0:59
Γρήγορη πλύση 45'	2.0	0:45
Γρήγορη πλύση 30'	2.0	0:30
Γρήγορη πλύση 15'	2.0	0:15

Σημείωση!

- Οι παράμετροι αυτού του πίνακα είναι μόνο για αναφορά. Οι πραγματικές παράμετροι ίσως διαφέρουν από τις παραμέτρους που αναφέρονται παραπάνω.

ΛΕΙΤΟΥΡΓΙΕΣ

■ Προγράμματα

Κύκλος	Χωρητικότητα σε κιλά kg	Διάρκεια κύκλου σε h:min	Κατανάλωση ενέργειας (KWh/ κύκλο πλύσης)	Κατανάλωση νερού (Λίτρα / κύλο πλύσης)	Ανώτατη θερμοκρασία πλύσης (°C)	Υγρασία % / Ταχύτητα (rpm)
Κρύα πλύση 20°C	3.5	1:01	0.213	41	20	60%/1200
Βαμβακερά 60°C	7.0	2:45	1.385	65	60	60%/1200
Συνθετικά	3.5	2:20	0.327	60	Κρύο	60%/1200
Γρήγορη πλύση 15'	2.0	0:15	0.035	34	Κρύο	75%/800
Βαμβ. εντατικό 60°C	7.0	3:48	1.088	65	40	60%/1200
ECO 40-60	7.0	3:28	0.940	55.3	39	62%/1200
	3.5	2:42	0.590	41.5	35	62%/1200
	2.0	2:42	0.435	35.6	30	62%/1200

°C

- Τα παραπάνω δεδομένα προορίζονται μόνο για αναφορά και τα δεδομένα ενδέχεται να αλλάξουν λόγω διαφορετικών πραγματικών συνθηκών χρήσης
- Οι τιμές που δίνονται για προγράμματα εκτός του προγράμματος ECO 40-60 είναι ενδεικτικές
- Η νέα κατηγορία ενεργειακής απόδοσης της ΕΕ είναι D
Πρόγραμμα εγλεγχου: ECO 40-60. Ταχύτητα: υψηλότερη;
Τα υπόλοιπα με βάση την προεπιλογή.
Μισό φορτίο 3,5Kg
Τέταρτο φορτίου 2.0Kg

ΛΕΙΤΟΥΡΓΙΕΣ

- 1) Η μέγιστη θερμοκρασία / κύκλο πλύσης καταμετράται για τουλάχιστον 5 λεπτά
- 2) Υπολειπόμενη υγρασία μετά τον κύκλο πλύσης σε ποσοστό περιεκτικότητας σε νερό και η ταχύτητα περιστροφής στην οποία επιτεύχθηκε αυτό.
- 3) Το πρόγραμμα ECO 40-60 μπορεί να καθαρίσει κανονικά λερωμένα βαμβακερά ρούχα τα οποία πλένονται στους 40 ° C ή 60 ° C, μαζί στον ίδιο κύκλο. Αυτό το πρόγραμμα χρησιμοποιείται για την αξιολόγηση της συμμόρφωσης με τον κανονισμό (ΕΕ) 2019/2023.

Τα πιο αποτελεσματικά προγράμματα όσον αφορά την κατανάλωση ενέργειας είναι γενικά εκείνα που αποδίδουν σε χαμηλότερες θερμοκρασίες και μεγαλύτερη διάρκεια.

Το γέμισμα του πλυντηρίου ρούχων στη χωρητικότητα που υποδεικνύεται για τα αντίστοιχα προγράμματα θα συμβάλει στην εξοικονόμηση ενέργειας και νερού.

Ο θόρυβος και η εναπομένουσα υγρασία επηρεάζονται από την ταχύτητα περιστροφής: όσο υψηλότερη είναι η ταχύτητα περιστροφής στη φάση περιστροφής, τόσο υψηλότερος είναι ο θόρυβος και τόσο χαμηλότερη η υπόλοιπη περιεκτικότητα σε υγρασία.

ⓘ Προσοχή!

- Σε περίπτωση διακοπής ρεύματος κατά τη λειτουργία η ειδική μνήμη συγκρατεί το πρόγραμμα λειτουργίας. Η συσκευή θα συνεχίσει το πρόγραμμα όταν το ρεύμα επανέλθει.

ΛΕΙΤΟΥΡΓΙΕΣ

■ Προγράμματα

Διαθέσιμα προγράμματα με βάση τα ρούχα.

Προγράμματα

Συνθετικά	Πλύνετε συνθετικά είδη, για παράδειγμα: πουκάμισα, παλτά, μεικτά. Κατά την πλύση πλεκτών, μειώστε την ποσότητα απορρυπαντικού εξαπτίας της χαλαρότερης δομής του υφάσματος και της μεγαλύτερης παραγωγής αφρού.
Ευαίσθητα	Για ευαίσθητα ρούχα που πλένονται στο πλυντήριο, από μετάξι, σατέν, συνθετικές ή μικτές ίνες
Καθαρισμός κάδου	Εφαρμόζει αποστείρωση υψηλής θερμοκρασίας 90 ° C για οικολογική πλύση. Όταν εκτελείται αυτή η διαδικασία, δεν είναι δυνατή η προσθήκη ρούχων κατά την πλύση. Όταν τοποθετηθεί σωστή ποσότητα λευκαντικού, το αποτέλεσμα καθαρισμού θα είναι καλύτερο. Ο πελάτης μπορεί να χρησιμοποιεί αυτό το πρόγραμμα τακτικά ανάλογα με τις ανάγκες. Μπορείτε να επιλέξετε την ταχύτητα περιστροφής.

Στύψιμο

Στύψιμο

Ξέβγαλμα & Στύψιμο Επιπλέον ξέβγαλμα με στύψιμο.

Αποστράγγιση Αποστράγγιση νερού.

Γρήγορη πλύση Πλύση για λίγα και λίγο λερωμένα ρούχα.

Βαμβακερά εντατικά Για καλύτερα αποτελέσματα, αύξηση χρόνου πλύσης.

ECO 40-60 Προεπιλογή 40 °C, μη επιλέξιμη, κατάλληλο για πλύσιμο ρούχων σε περίπου 40 °C -60 °C.

Κρύα πλύση Πλύση με κρύο νερό

Βαμβακερά Ανθεκτικά υφάσματα, ανθεκτικά στη θερμότητα βαμβακερά υφάσματα ή λινά.

Μικτή πλύση Μπορείτε να επιλέξετε αυτήν τη διαδικασία πλύσιμου των σκληρών ρούχων, που χρειάζονται πολύ περισσότερο χρόνο και δύναμη. Χρησιμοποιείται για τα καθημερινά ρούχα από βαμβάκι, όπως σεντόνια, μαξιλάρια μαξιλαριού και εσώρουχα.

ΛΕΙΤΟΥΡΓΙΕΣ

■ Επιλογή

Κύκλος	Θερμοκρασία °C προεπιλογή	Προεπιλεγμένη ταχύτητα (rpm)	Επιτρόθετες λειτουργίες
Wash cycles		1200	
Συνθετικά	Κρύο	1200	Καθυστέρηση, επιπλέον ξέβγαλμα
Συνθετικά 40 °C	40	1200	Καθυστέρηση, επιπλέον ξέβγαλμα
Κρύα Πλύση	Κρύο	1200	Καθυστέρηση, επιπλέον ξέβγαλμα
Κρύα Πλύση 20 °C	20	1200	Καθυστέρηση, επιπλέον ξέβγαλμα
Βαμβακερά 30°C	30	1200	Καθυστέρηση, επιπλέον ξέβγαλμα
Βαμβακερά 40°C	40	1200	Καθυστέρηση, επιπλέον ξέβγαλμα
Βεμβακερά 60°C	60	1200	Καθυστέρηση, επιπλέον ξέβγαλμα
Βαμβακερά 90°C	90	1200	Καθυστέρηση, επιπλέον ξέβγαλμα
ECO 40-60	60	1200	Καθυστέρηση
Βαμβ. εντατικό 40°C	40	1200	Καθυστέρηση
Βαμβ. εντατικό 60°C	60	1200	Καθυστέρηση
καθαρισμός κάδου	90	400	Καθυστέρηση
Μόνο στύψιμο	-	1200	Καθυστέρηση
Αποστράγγ.	-	--	Καθυστέρηση
Ξέβγ. & στύψιμο	-	1200	Καθυστέρηση, επιπλέον ξέβγαλμα
Ευαίσθητα. 30°C	30	600	Καθυστέρηση, επιπλέον ξέβγαλμα
Ευαίσθητα	Κρύο	600	Καθυστέρηση, επιπλέον ξέβγαλμα
Μεικτή πλ. 60°C	60	1200	Καθυστέρηση, επιπλέον ξέβγαλμα
Μεικτή πλ. 40°C	40	1200	Καθυστέρηση, επιπλέον ξέβγαλμα
Μεικτή πλύση	Κρύο	1200	Καθυστέρηση, επιπλέον ξέβγαλμα
Γρήγορη πλ. 45'	40	800	Καθυστέρηση
Γρήγορη πλ. 30'	30	800	Καθυστέρηση
Γρήγορη πλ. 15'	Κρύο	800	Καθυστέρηση

Σημείωση!

- Οι παράμετροι αυτού του πίνακα είναι μόνο για αναφορά. Οι πραγματικές παράμετροι ίσως διαφέρουν από τις παραμέτρους που αναφέρονται παραπάνω.

ΛΕΙΤΟΥΡΓΙΕΣ

Καθυτέρηση: Πιέστε για να ενεργοποιήσετε την καθυστέρηση. Καθυστερήστε από 0 έως 24H.

Ταχύτητα Περιστροφής: Επιλέξτε ταχύτητα πατώντας κατ' επανάληψη το πλήκτρο

Έξτρα ξέβγαλμα: Τα ρούχα θα ξεπλυθούν για περισσότερη ώρα μετά την επιλογή

Ταχύτητα

Οι διαθέσιμες επιλογές είναι όπως παρακάτω:

0-400-600-800-1000-1200



Σίγαση του βομβητή



Επιλέξτε πρόγραμμα Πιέστε το πλήκτρο [Καθυτέρηση] για 3 δευτ. Ο βομβητής θα τεθεί σε λειτουργία σίγασης.

Για να ενεργοποιήσετε πάλι το βομβητή πιέστε το ίδιο πλήκτρο για 3 δευτ. Η ρύθμιση θα παραμείνει ίδια μέχρι την επόμενη επαναφορά λειτουργιών/ρυθμίσεων.

⚠ Προσοχή!

- Μετά τη σίγαση του βομβητή, οι ήχοι δεν θα ενεργοποιηθούν ξανά.

Παιδικό κλείδωμα



Για να αποτραπεί τυχόν επέμβαση από τα παιδιά.



Επιλέξτε πρόγραμμα



Έναρξη/



Έξτρα ξέβγαλμα



Ταχύτητα στυψίματος

Πιέστε [Έξτρα ξέβγαλμα] και [Ταχύτητα στυψίματος] 3 δευτ. μέχρι να ακουστεί ο βομβητής.

⚠ Προσοχή!

Όταν ενεργοποιείται το παιδικό κλείδωμα, και ξεκινάει το πρόγραμμα πλύσης θα ενεργοποιηθεί η αντίστοιχη ένδειξη όπως και ο χρόνος πλύσης. Όταν πιέσετε άλλα πλήκτρα η ένδειξη ΠΚ θα αναβοσβήνει. Με το τέλος του προγράμματος, η ένδειξη ΠΚ και END θα εναλλάσσονται ανά 0,5" για 10 δευτερόλεπτα. Στη συνέχεια η ένδειξη ΠΚ θα αναβοσβήνει για 3 δευτερόλεπτα.

- Μόνο πατώντας τα δύο πλήκτρα τερματίζεται η λειτουργία "Παιδικό κλείδωμα", Ακόμα και σε περίπτωση διακοπής ρεύματος, απενεργοποίησης της συσκευής ή τερματισμού του κύκλου πλύσης η λειτουργία «παιδικό κλείδωμα» απενεργοποιεί όλα τα πλήκτρα εκτός του πλήκτρο λειτουργίας και το πλήκτρο «παιδικού κλειδώματος»
- Ακυρώστε τη λειτουργία "Παιδικό κλείδωμα" πριν επιλέξετε κάποιο πρόγραμμα και ξεκινήσετε έναν κύκλο πλύσης.

ΣΥΝΤΗΡΗΣΗ

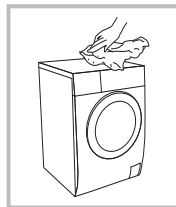
■ Καθαρισμός & φροντίδα

⚠ Προειδοποίηση!

- Πριν ξεκινήσετε οποιαδήποτε διαδικασία συντήρησης, αποσυνδέστε το φισ από την πρίζα και κλείστε την παροχή νερού.

Καθάρισμα της εξωτερικής επιφάνειας

Η σωστή συντήρηση του πλυντηρίου μπορεί να επιμηκύνει τη διάρκεια ζωής της. Όταν απαιτείται, μπορείτε να καθαρίσετε την επιφάνεια του πλυντηρίου ρούχων χρησιμοποιώντας αραιωμένο, μη λειαντικό, ουδέτερο απορρυπαντικό. Εάν παρουσιαστεί υπερχείλιση νερού, χρησιμοποιήστε ένα υγρό πανί για να το απομακρύνετε άμεσα. Δεν επιτρέπεται η χρήση αιχμηρών αντικειμένων.



📌 Σημείωση!

- Απαγορεύεται η χρήση φορμικού οξέος και αραιωμένων διαλυμάτων ή παρόμοιων υλικών, όπως οινόπνευμα, διαλυτικά ή χημικά προϊόντα κ.ο.κ.

Καθάρισμα του κάδου

Αφαιρέστε άμεσα με απορρυπαντικό που δεν περιέχει χλωρίνη, τυχόν υπολείμματα σκουριάς που βρίσκονται μέσα στον κάδο και έχουν προκληθεί από μεταλλικά αντικείμενα.

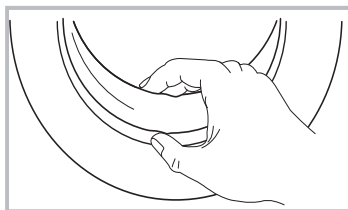
Μη χρησιμοποιείτε ποτέ ασαλόσυρμα.

📌 Σημείωση!

- Μη βάζετε ρούχα στο πλυντήριο κατά τη διάρκεια του καθαρισμού του κάδου.

Καθαρισμός του λάστιχου και του τζαμιού της πόρτας

Σκουπίστε το τζάμι και επανατοποθετήστε το λάστιχο στεγανοποίησης μετά από κάθε πλύση για να αφαιρέσετε χνούδια και λεκέδες. Αν συσσωρευτεί χνούδι μπορεί να προκαλέσει διαρροές. Αφαιρέστε τυχόν κέρματα, κουμπιά και άλλα αντικείμενα από το λάστιχο στεγανοποίησης μετά από κάθε πλύση.



ΣΥΝΤΗΡΗΣΗ

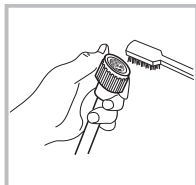
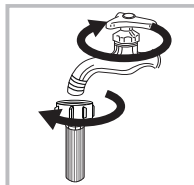
Καθάρισμα του φίλτρου της παροχής νερού

Σημείωση!

- Το φίλτρο παροχής νερού πρέπει να καθαρίζεται όταν υπάρχει περιορισμένη ροή νερού.

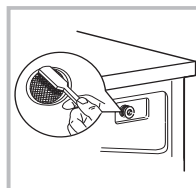
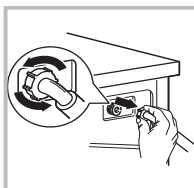
Πλύσιμο του φίλτρου στη βρύση

1. Κλείστε τη βρύση.
2. Αφαιρέστε τον σωλήνα παροχής νερού από τη βρύση.
3. Καθαρίστε το φίλτρο.
4. Επανατοποθετήστε τον σωλήνα νερού.



Καθαρίστε το φίλτρο του πλυντηρίου ως εξής:

1. Ξεβιδώστε τον σωλήνα παροχής νερού από το πίσω μέρος της συσκευής.
2. Τραβήξτε προς τα έξω το φίλτρο με ένα μωτοσίμπιδο και αφού το πλύνετε, επανατοποθετήστε το.
3. Χρησιμοποιήστε βούρτσα για να καθαρίσετε το φίλτρο.
4. Επανασυνδέστε τον σωλήνα νερού.

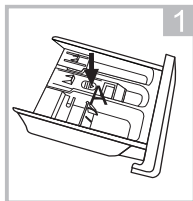


Σημείωση!

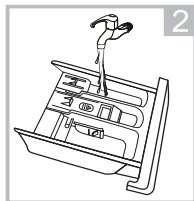
- Αν η βούρτσα δεν είναι καθαρή, τραβήξτε έξω το φίλτρο και πλύντε το χωριστά.
- Επανασυνδέστε το και ανοίξτε τη βρύση.

Καθάρισμα της θήκης απορρυπαντικού

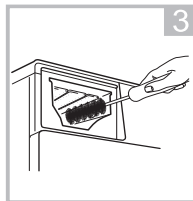
1. Πιέστε προς τα κάτω το βέλος που βρίσκεται, μέσα στο συρτάρι, πάνω στο καπάκι του τμήματος του μαλακτικού.
2. Σηκώστε το κλιπ προς τα πάνω και αφαιρέστε το καπάκι. Πλύντε με νερό.
3. Τοποθετήστε πάλι το καπάκι του τμήματος του μαλακτικού στην θέση του και σπρώξτε προς τα μέσα.



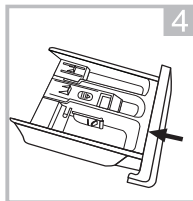
Τραβήξτε έξω το συρτάρι του απορρυπαντικού πιέζοντας το Α.



Καθαρίστε το συρτάρι του απορρυπαντικού κάτω από τη βρύση.



Καθαρίστε μέσα στην υποδοχή με μια παλιά οδοντόβουρτσα.



Τοποθετήστε ξανά το συρτάρι του απορρυπαντικού.

Σημείωση!

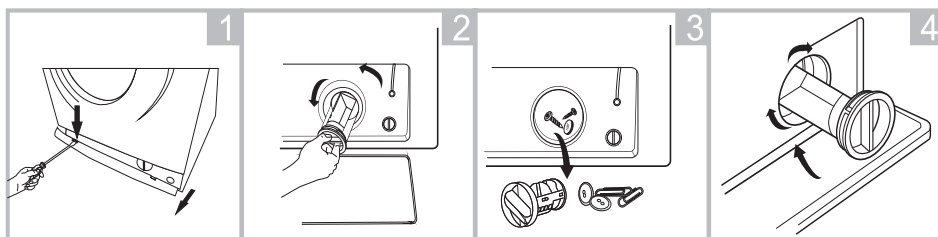
- Μη χρησιμοποιείτε οινόπνευμα, διαλυτικό ή χημικά για το καθάρισμα.

ΣΥΝΤΗΡΗΣΗ

Καθάρισμα του φίλτρου της αντλίας αποστράγγισης

⚠ Προειδοποίηση!

- Προσέξτε το καυτό νερό!
- Αφήστε το διάλυμα απορρυπαντικού να κρυώσει.
- Αποσυνδέστε τη συσκευή από την πρίζα για την αποφυγή ηλεκτροπληξίας.
- Το φίλτρο της αντλίας αποστράγγισης μπορεί να φιλτράρει τις ίνες και τα μικρά ξένα σώματα από την πλύση.
- Καθαρίζετε το φίλτρο περιοδικά για να εξασφαλίσετε τη σωστή λειτουργία της συσκευής.



1 Ανοίξτε το κάτω κάλυμμα.

2 Ανοίξτε το φίλτρο περιστρέφοντας αριστερόστροφα.

3 Αφαιρέστε τυχόν ξένα σώματα.

4 Κλείστε το κάτω κάλυμμα.

⚠ Προσοχή!

- Βεβαιωθείτε ότι το καπάκι της βαλβίδας και ο σωλήνας αποστράγγισης έκτακτης ανάγκης έχουν τοποθετηθεί σωστά. Το καπάκι και η οπή πρέπει να ευθυγραμμίζονται, αλλιώς μπορεί να παρουσιαστεί διαρροή νερού.
- Ορισμένα πλυντήρια δεν έχουν σωλήνα αποστράγγισης έκτακτης ανάγκης. Περιστρέψτε το κάτω κάλυμμα για να τρέξει το νερό στη λεκάνη.
- Όταν η συσκευή είναι σε λειτουργία και ανάλογα με το επιλεγμένο πρόγραμμα, μπορεί να υπάρχει ζεστό νερό μέσα στην αντλία. Μην αφαιρείτε ποτέ το κάλυμμα της αντλίας κατά τη διάρκεια του κύκλου πλύσης, περιμένετε πάντα μέχρι να ολοκληρωθεί ο κύκλος και να είναι άδεια. Όταν τοποθετείτε το καπάκι πάλι στη θέση του, βεβαιωθείτε ότι το έχετε σφίξει καλά.

ΣΥΝΤΗΡΗΣΗ

■ Αντιμετώπιση προβλημάτων

Η συσκευή δεν τίθεται σε λειτουργία ή σταματά να λειτουργεί στη διάρκεια ενός προγράμματος. Προσπαθήστε πρώτα να βρείτε λύση στο πρόβλημα. Αν δεν βρείτε, επικοινωνήστε με το κέντρο τεχνικής εξυπηρέτησης.

Περιγραφή	Αιτία	Λύση
Το πλυντήριο δεν ξεκινά.	Η πόρτα δεν έχει κλείσει σωστά.	Ξανακλείστε την πόρτα και προσπαθήστε ξανά. Ελέγξτε μήπως τα ρούχα έχουν φρακάρει.
Η πόρτα δεν ανοίγει.	Είναι ενεργοποιημένη η διάταξη ασφαλείας της συσκευής.	Αποσυνδέστε από το ρεύμα και επανεκκινήστε τη συσκευή.
Διαρροή νερού.	Χαλαρή σύνδεση μεταξύ του σωλήνα εισαγωγής ή του σωλήνα αποστράγγισης νερού.	Ελέγξτε/σφίξτε τους σωλήνες. Καθαρίστε τον σωλήνα εξαγωγής.
Υπολείμματα απορρυπαντικού.	Το απορρυπαντικό έχει βραχεί ή έχει σβολιάσει.	Καθαρίστε και σκουπίστε τη θήκη απορρυπαντικού.
Οι φωτεινές ενδείξεις ή η οθόνη δεν ανάβουν.	Δεν υπάρχει ηλεκτρ. ρεύμα. Η πλακέτα ή οι μίμαντες έχουν πρόβλημα επικοινωνίας.	Ελέγξτε για διακοπή ρεύματος και αν το φως έχει τοποθετηθεί σωστά.
Μη φυσιολογικός θόρυβος	Οι ασφάλειες μεταφοράς δεν έχουν αφαιρεθεί. Το πάτωμα δεν είναι σκληρό ή επίπεδο	Αφαιρέστε τις ασφάλειες μεταφοράς Βεβαιωθείτε ότι η συσκευή τοποθετήθηκε σε σκληρή και επίπεδη επιφάνεια.

Κώδικες Σφαλμάτων

Περιγραφή	Αιτία	Λύση
E30	Η πόρτα δεν έχει κλείσει σωστά.	Ξανακλείστε την πόρτα και προσπαθήστε ξανά. Ελέγξτε μήπως τα ρούχα έχουν φρακάρει.
E10	Πρόβλημα στον ψεκασμό νερού κατά τη διάρκεια της πλύσης.	Ελέγξτε αν η πίεση του νερού είναι πολύ χαμηλή. Ισιώστε τον σωλήνα εισόδου νερού. Ελέγξτε αν το φίλτρο του σωλήνα παροχής νερού είναι φραγμένο.
E21	Πρόβλημα αποστράγγισης.	Ελέγξτε αν ο σωλήνας αποστράγγισης είναι φραγμένος.
E12	Υπερχείλιση νερού.	Επανεκκινήστε το πλυντήριο.
EXX	Άλλο.	Πρώτα δοκιμάστε ξανά και αν το πρόβλημα παραμένει, καλέστε την τεχνική εξυπηρέτηση.

Συντήρηση

■ Εξυπηρέτηση πελατων

Ανταλλακτικά για την συσκευή σας είναι διαθέσιμα για τουλάχιστον 10 χρόνια. Επικοινωνήστε με την εξυπηρέτησης πελατών της εταιρίας μας για περισσότερες πληροφορίες.

⚠ Προειδοποίηση!

Κίνδυνος ηλεκτροπληξίας

- Ποτέ μην προσπαθείτε να επιδιορθώσετε μια συσκευή που είναι ελαττωματική. Μπορείτε να θέσετε σε κίνδυνο τη ζωή των δικών σας και των μελλοντικών χρηστών. Μόνο εξουσιοδοτημένοι ειδικοί επιτρέπεται να πραγματοποιήσουν αυτήν την εργασία επισκευής.
- Η ακατάλληλη επισκευή ακυρώνει την εγγύηση και οι επακόλουθες ζημιές δεν μπορούν να αναγνωριστούν!

Μεταφορά

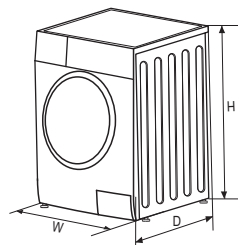
- Αποσυνδέστε τη συσκευή και κλείστε τη βρύση εισόδου νερού
- Ελέγξτε εάν η πόρτα και ο διανομέας απορρυπαντικού είναι κλειστά σωστά.
- Αφαιρέστε το σωλήνα εισόδου νερού και τον εύκαμπτο σωλήνα εξόδου από τις οικιακές εγκαταστάσεις.
Αφήστε το νερό να στραγγίσει εντελώς από τη συσκευή (βλ. «Συντήρηση Καθαρισμός φίλτρου αντλίας αποστράγγισης»)
- Επανατοποθετείστε τις ασφάλειες μεταφοράς
- Βαριά συσκευή. μεταφέρετε με προσοχή. Μην χρησιμοποιήτε μέρη της συσκευής ως λαβές (πχ πόρτα).

■ Τεχνικές πληροφορίες

Παροχή 220-240V~,50Hz

MAX. 10A

Πίση νερού 0.05MPa~1MPa



Μοντέλο	Χωρητικότητα Πλύσης	Διαστάσεις (W*D*Hmm)	Καθαρό βάρος	Ισχύς
UWM-7123S	7.0kg	595*400*850	53kg	2050W

Συντήρηση

Όνομα/επωνυμία του προμηθευτή ή εμπορικό σήμα: UNITED

Διεύθυνση προμηθευτή (¹): 17ης Νοεμβρίου 87Α, ΤΚ 55535, Πυλαία, Θεσσαλονίκη

Αναγνωριστικό του μοντέλου: UWM-7123S

Γενικές παράμετροι προϊόντος:

Παράμετρος	Τιμή		Παράμετρος	Τιμή	
Ονομαστική χωρητικότητα (²) (kg)	7.0		Διαστάσεις σε cm	Ύψος	85
				Πλάτος	60
				Βάθος	40
Δείκτης ενεργειακής απόδοσης (³)	80.0		Τάξη ενεργειακής απόδοσης (³)	D	
Δείκτης απόδοσης πλυσίματος (⁴)	1.04		Αποτελεσματικότητα ξεβγάλματος (g/kg στεγνών ρούχων) (⁴)	5.0	
Κατανάλωση ενέργειας σε kWh ανά κύκλο, για το πρόγραμμα eco 40-60. Η πραγματική κατανάλωση ενέργειας εξαρτάται από τον τρόπο χρήσης της συσκευής.	0.69		Κατανάλωση νερού σε λίτρα ανά κύκλο, για το πρόγραμμα eco 40-60. Η πραγματική κατανάλωση νερού εξαρτάται από τον τρόπο χρήσης της συσκευής και από τη σκληρότητα του νερού.	45	
Μέγιστη θερμοκρασία μέσα στα υπό επεξεργασία ρούχα (°C) (⁵)	Ονομαστική χωρητικότητα πλυσίματος	39	Απομένουσα περιεκτικότητα σε υγρασία (%) (⁶)	Ονομαστική χωρητικότητα πλυσίματος	62
	στο ήμισυ	35		στο ήμισυ	62
	στο ένα τέταρτο	30		στο ένα τέταρτο	62
Ταχύτητα περιστροφής (ΣΑΛ) (⁷)	Ονομαστική χωρητικότητα πλυσίματος	1200	Τάξη απόδοσης του περιστροφικού συστήματος (⁸)	C	
	στο ήμισυ	1200			
	στο ένα τέταρτο	1200			
Διάρκεια του προγράμματος «eco 40-60» (ω:λλ)	Ονομαστική χωρητικότητα πλυσίματος	3:28	Τύπος	Ελεύθερο	
	στο ήμισυ	2:42			
	στο ένα τέταρτο	2:42			
Εκπομπές αερομεταφερόμενου ακουστικού βόμβου κατά τη διάρκεια περιστροφής (⁹) (dB(A) re 1 pW)	80		Τάξη εκπομπών αερομεταφερόμενου ακουστικού βόμβου για τη φάση περιστροφής (⁹)	C	
Κατάσταση εκτός λειτουργίας (W)	0.50		Κατάσταση αναμονής (W)	1.00	
Καθυστέρηση έναρξης (W) (κατά περίπτωση)	4.00		Δικτυωμένη αναμονή (W) (κατά περίπτωση)	NA	

Ελάχιστη διάρκεια της εγγύησης που προσφέρει ο προμηθευτής (¹): 2 χρόνια

Το προϊόν αυτό έχει σχεδιαστεί για να ελευθερώνει ιόντα αργύρου κατά τη διάρκεια του κύκλου πλυσίματος

OXI

Πρόσθετες πληροφορίες:

Διαδικτυακός σύνδεσμος προς την ιστοσελίδα του προμηθευτή όπου βρίσκονται οι πληροφορίες του σημείου 9 στοιχείο (α) του παραρτήματος II του κανονισμού (ΕΕ) 2019/2023 (¹): www.united-electronics.gr

(¹) για το πρόγραμμα «eco 40-60»

(²) αλλαγές των στοιχείων αυτών δεν θεωρούνται σημαντικές για τους σκοπούς του άρθρου 4 παράγραφος 4 του κανονισμού (ΕΕ) 2017/1369

(³) εάν η βάση δεδομένων για τα προϊόντα δημιουργεί αυτόματα το οριστικό περιεχόμενο αυτού του τετραγωνίδιου, ο προμηθευτής δεν εισάγει τα στοιχεία αυτά.

Συντήρηση

- 1) Η πραγματική κατανάλωση ενέργειας εξαρτάται από τον τρόπο χρήσης της συσκευής.
- 2) Η πραγματική κατανάλωση νερού εξαρτάται από τον τρόπο χρήσης της συσκευής και την σκληρότητα του νερού
- 3) Η παράδοση των ανταλλακτικών πρέπει να γίνεται μέσα σε 15 εργάσιμες ημέρες από την παραγγελία τους.

Φύλλο προϊόντος σύμφωνα με την Οδηγία (ΕΕ) 2019/2014

Μπορείτε να βρείτε το φύλλο προϊόντος της συσκευής στο διαδίκτυο
Επισκεφτείτε την ιστοσελίδα <https://erpel.ec.europa.eu> και αναζητήστε το μοντέλο σας για να κατεβάσετε το σχετικό αρχείο.

Μπορείτε να βρείτε το όνομα του μοντέλου σας στο τμήμα τεχνικών χαρακτηριστικών

ΣΗΜΕΙΩΣΗ ΣΧΕΤΙΚΑ ΜΕ ΤΗΝ ΑΝΑΚΥΚΛΩΣΗ



Το προϊόν που αγοράσατε έχει σχεδιαστεί και κατασκευαστεί με υλικά υψηλών προδιαγραφών και εξαρτήματα που μπορούν να ανακυκλωθούν και να ξαναχρησιμοποιηθούν. Το σύμβολο υποδεικνύει ότι οι ηλεκτρικές και ηλεκτρονικές συσκευές, στο τέλος της ζωής τους, θα πρέπει να μεταφέρονται σε ειδικούς χώρους απορριμμάτων, ξεχωριστά από τα σκουπίδια του σπιτιού σας.

Παρακαλούμε, ρωτήστε τον τοπικό σας δήμο για τον χώρο απόρριψης ηλεκτρικών και ηλεκτρονικών συσκευών ή για τοποθεσία απόρριψης συσκευών προς ανακύκλωση. Στις χώρες της Ευρωπαϊκής Ένωσης, υπάρχουν σημεία συγκέντρωσης χρησιμοποιημένων ηλεκτρικών και ηλεκτρονικών συσκευών.

Παρακαλούμε βοηθήστε μας να προστατέψουμε το περιβάλλον που ζούμε!

ΔΗΛΩΣΗ ΣΥΜΜΟΡΦΩΣΗΣ

Με την παρούσα, η ΚΑΛΛΙΟΠΗ ΚΑΡΥΔΑ & ΣΙΑ Ε.Ε., δηλώνει ότι η παρούσα συσκευή συμμορφώνεται προς τις ουσιώδεις απαιτήσεις και τις λοιπές διατάξεις των παρακάτω οδηγιών:

EMC-Directive: 14 / 30 / EU

Low Voltage Directive: 14/ 35 / EU

CE Marking: 93 / 68 / EEC

RoHS Directive: 11 / 65 / EU & Delegated Directive (EU) 215/863

ErP Directive: 09 / 125 / EC

Αντίγραφο της Δήλωσης Συμμόρφωσης υπάρχει στο www.united-electronics.gr

ΕΙΣΑΓΩΓΕΑΣ:

Καλλιόπη Καρύδα & ΣΙΑ Ε.Ε.

17ης Νοεμβρίου 87Α

55535, Πυλαία, Θεσσαλονίκη

Τηλ. 2316 006600

Fax. 2316 006650

www.united-electronics.gr

